

BUDGET 2010
EKONOMIPLAN 2011-2013

Antagen av kommunfullmäktige
2009-11-19



INNEHÅLLSFÖRTECKNING

Plattform

Övergripande mål för Ystads Kommun 5

Ekonomisk översikt/Omvärldsanalys/Budgetförutsättningar

Omvärldsanalys 6
Ekonomisk översikt 10

Allmän översikt

Allmän översikt 13

Personalomkostnader 2010

Personalomkostnader 2010 14

Finansiella rapporter

Resultatbudget 15
Finansieringsbudget 15
Balansbudget/Prognos 16

Årsbudget med ekonomiplan från förvaltningarna

Kommunstyrelse - Ledning o Utveckling 17
Kommunstyrelse - Hamn 20
Barn- och utbildningsnämnd 21
Kultur- och turismnämnd 23
Myndighetsnämnd 25
Samhällsbyggnadsnämnd 26
Socialnämnd 30
Revision 32
Kommunstyrelse - Finansiering 33

Övergripande mål för Ystads Kommun



KOMMUNENS ÖVERGRIPANDE MÅLSÄTTNING (styrande över mandatperioden)

1. Medborgarna

Bra service

Kommunens invånare ska få god kvalitet och förtroendegivande service i all verksamhet.

Livskvalité

Kommunens invånare ska erbjudas god miljö och goda möjligheter till en rik fritid.

Valfrihet

Kommunens invånare ska erbjudas ökad valfrihet av kommunal service.

2. Kommunens utveckling

Befolkningsökning

Befolkningen ska öka i en sådan takt att invånarna kan erbjudas fortsatt god service, omsorg och utbildning. Tillväxten ska ske såväl på landsbygden som i staden.

Näringslivet

Genom ett bra företagsklimat ska företagen kunna utvecklas och nya näringar uppmuntras. Högskoleutbildning ska etableras.

Omvärlden

Ystads kommun ska aktivt samarbeta med grannkommuner, Region Skåne och våra grannar i Södra Östersjöregionen.

3. Kommunens interna verksamhet

God hushållning

Genom god hushållning ska invånarna få mesta möjliga service för skattepengar och avgifter.

Personalen

Genom god personalomsorg ska personalen kunna utvecklas och vilja ta stort ansvar för en bra verksamhet.

KOMMUNENS ÖVERGRIPANDE FINANSIELLA MÅL

Stärkt soliditet.

Kostnaderna för den kommunala driften inkl. avskrivningar får inte överstiga 98% av skatteintäkterna under mandatperioden.

Investeringarna ska till minst 60% finansieras med egna medel.

Det ekonomiska resultatet i förhållande till det egna kapitalet ska minst motsvara kostnadsutvecklingen.

OMVÄRLDSANALYS

Global ekonomi

Världsekonomin är på väg ur den djupaste konjunkturedgången sedan andra världskriget. Under det senaste halvåret har det kommit allt fler tecken på att det kraftiga BNP-fallet i världen har avstannat. USA har dock fortfarande stora problem med obalanser, såväl i statens finanser, som i bytesbalansunderskott och i hushållssektorn. Liksom USA präglas flera europeiska länder av skuldsatta hushåll och bostadsbubblor. Lågkonjunkturer där finansmarknaderna har bidragit till nedgången tenderar att pågå längre och återhämtningen tar tid.

Nationell ekonomi

BNP minskar under 2009 med cirka 4,3 %. Enligt SKL förväntas BNP växa med omkring 2,5 procent såväl 2010 som 2011. Trots det bedöms sysselsättningen 2011 bli lägre än vad den är idag samtidigt som arbetslösheten förutses öka upp till över 10 procent. Kollapsen på de finansiella marknaderna hösten 2008 innebar ett tvärstopp i det internationella handelsutbytet. Den svenska exporten föll som en sten och parallellt även industrins investeringar.

De svenska statsfinanserna är i grunden starka, även om betydande underskott skapas i samband med krisen. Svenska hushåll har en stor buffert i form av högt sparande samtidigt som den svaga kronan förbättrar vinstutsikterna för svenska företag. Det svenska finansiella systemet tillhör de stabilare medan låg inflation och tilltro till svenska institutioner tillåter Riksbanken att hålla en fortsatt låg reporänta. Kurserna på Stockholmsbörsen har sedan årsskiftet stigit med omkring 40 procent samtidigt som företagets och hushållens framtidsförväntningar blivit betydligt mera positiva.

Arbetsmarknad

Det tar tid innan nedgången på arbetsmarknaden kan vändas i uppgång. Sysselsättningen bedöms bli lägre 2011 än vad den är idag, samtidigt som arbetslösheten förutses öka till mellan 10,5 och 11 procent. Det låga resursutnyttjandet i många företag kommer inte att återställas enbart genom bättre efterfrågan, utan måste också mer aktivt avhjälpas genom en minskad produktionskapacitet. Det innebär fortsatta neddragningar och friställd arbetskraft.

Procentuell

förändring	2008	2009	2010	2011	2012	2013
------------	------	------	------	------	------	------

Öppen arbetslöshet	6,1	8,5	10,7	10,6	9,6	8,2
---------------------------	------------	------------	-------------	-------------	------------	------------

Källa: SKL

Återhämtningen blir seg. Först om ett par år kommer läget på arbetsmarknaden att börja ljusna. Mot slutet av perioden, 2013 leder konjunkturåterhämtningen till rejäla ökning av sysselsättningen och större lönehöjningar. Enligt SKL:s prognos kommer de genomsnittliga totala lönekostnadsökningarna för hela arbetsmarknaden att uppgå till 2,3 procent per år de närmaste tre åren. Från och med 2013, leder den successiva förbättringen på arbetsmarknaden till att ökningstakten stiger något.

Ränta och inflation

Riksbanken har signalerat att man håller kvar styrräntan på 0,25 procent fram till hösten 2010. På grund av den något tidigare konjunkturvändningen tror marknaden att styrräntan börjar höjas redan våren 2010. Styrräntan förväntas dock ligga kvar på en förhållandevis låg nivå även kommande år. Först i slutet av 2013 når styrräntan upp till en långsiktigt mer normal nivå, kring 4 procent.

Det låga resursutnyttjandet och den måttliga löneutvecklingen innebär att prisutvecklingen i konsumentledet kommer att underskrida Riksbankens mål om en inflation på 2 procent. För 2010 förväntas en inflation på 1,0% medan 2011 års nivå hamnar kring 1,3%.

Procentuell

förändring	2008	2009	2010	2011	2012	2013
------------	------	------	------	------	------	------

KPI	3,4	-0,2	1,0	1,3	1,8	1,9
------------	------------	-------------	------------	------------	------------	------------

Källa: SKL

Det kommunala skatteunderlaget

Skatteunderlagstillväxten avtar dramatiskt 2009 och ökningen till 2010 är mycket liten. Det är en effekt av konjunkturfallet, med snabbt vikande sysselsättning och lägre löneökningar. Skatteunderlagets ökning 2011 ger bara marginellt större ökning av skatteintäkterna än vad som krävs för att parera minskade statsbidrag.

Procentuell

förändring	2008	2009	2010	2011	2012	2013
------------	------	------	------	------	------	------

Skatteunderlag	5,3	1,1	1,1	2,5	3,4	4,1
-----------------------	------------	------------	------------	------------	------------	------------

Källa: SKL

Att arbetsmarknadsläget kommer att vara fortsatt svagt under flera år betyder en svag underliggande utveckling för skatteunderlaget. Kommun- och landstingssektorn släpar efter andra delar av ekonomin i konjunkturförloppet. När antalet arbetade timmar börjar öka igen 2011 växer skatteunderlaget lite snabbare. En fortsatt återhämtning i ekonomin, med stigande sysselsättning och större löneökningar, ger på sikt skatteunderlagstillväxten bättre fart. Det är först år 2013 som skatteunderlaget beräknas växa lika snabbt som genomsnittet för åren 2001-2008.

Kommunernas ekonomi

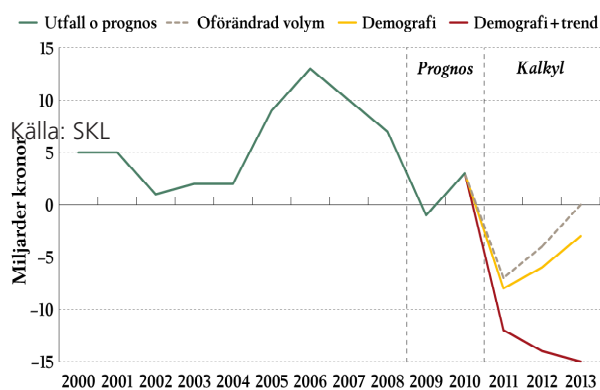
Kommunerna har under 2009 vidtagit kostnadsdämpande åtgärder för att hantera ekonomin. Trots detta prognostiserar 110 kommuner, av 240 svarande i en SKL-enkät, negativa resultat för 2009. För 2009 bedömer SKL att kommunsektorn som helhet kommer att redovisa ett underskott på 1 miljard kronor. Orsaken till det förbättrade resultatet i år jämfört med tidigare bedömningar beror bland annat på en viss uppgång i skatteunderlagstillväxten, att SKL beslutat om en engångsutdelning på en miljard samt att AFA sänkt premien för sjukförsäkringen.

Det tillfälliga konjunkturstödet på 17 miljarder kronor, som regeringen aviserat till år 2010 ger en andrättningspaus för kommuner och landsting. Något utrymme för ökning av kostnadsvolymen finns inte för året men neddragningar i verksamheterna kan nu delvis förhindras och aviserade skatthöjningar ställas in. För 2011 är situationen mycket bekymmersam. För åren 2011-2012 behöver sektorn få besked om ytterligare tillskott och det är brådskande. SKL gör bedömningen att det ekonomiska biståndet ökar från 9,6 miljarder 2008 till 15,8 miljarder år 2013 till följd av ökad arbetslöshet och ändrade regler.

Ekonomiska utvecklingen framåt

De kommande åren står kommunerna inför stora utmaningar. Det handlar dels om anpassningar till följd av de demografiska förändringarna, dels om det tryck som den rådande konjunkturen ställer.

Statsbidraget minskar redan 2011 och de ekonomiska förutsättningarna försämras därmed påtagligt. Det krävs ytterligare stora anpassningsåtgärder för detta år. Ska kommunerna bibehålla oförändrad kostnadsvolym på 2010 års nivå och samtidigt ha ett nollresultat krävs det åtgärder motsvarande 43 öre i skatteuttag. Rationaliserings- och effektiviseringsarbetet måste således fortsätta i kommunerna. År 2011 kommer det att krävas antingen besparingar, skatthöjningar eller ytterligare tillskott från Staten.



Befolkningsutveckling

Ystads befolkning ökade under 2008 med 0,6 procent, (+151 personer) beroende på ett positivt flyttningsöverskott med 230 personer. Tyvärr är det fortsatt negativt födelseöverskott. För 2008 var födelseöverskottet -72 personer. Kommunen har haft ett positivt flyttningsnetto sedan 1980. Det visar på att Ystad är en attraktiv boendeort. Inflyttningsöverskottet består av såväl barnfamiljer, medelålders som pensionärer. Största inflyttargruppen består av medelålders (40-64 år).

Ystads kommun har relativt stora åldersgrupper i åldern 12-17 år, mellan 35 och 45 år, 55-64 år samt i åldern 70-79 år. Den enskilt största åldersgruppen 2008 är 60 år (450 personer). I likhet med övriga kommuner i landet förväntas genomsnittsåldern öka under perioden. Landets genomsnittsålder beräknas öka från 41 år till 41,9 år. I kommunen beräknas genomsnittsåldern öka från 44,9 år till 46,1 år.

Genomsnittsåldern i kommunen 2008 är 3,9 år högre än i riket. Vid prognosperiodens slut är snittåldern 4,2 år högre än i riket. Andelen pensionärer är högre än riket, 23,8 procent av befolkningen i Ystads kommun är 65 år eller äldre jämfört med 17,8 procent i riket.

Enligt en genomförd befolkningsprognos beräknas invånarantalet uppgå till cirka 30 500 år 2016. Befolkningsökningen skulle i så fall uppgå till i medeltal 330 personer per år. Målsättningen om en procents årlig befolkningsökning uppnås om prognosen blir verklighet. Antalet födda barn beräknas till 271 barn per år i genomsnitt, medan antalet döda beräknas vara 348 personer i genomsnitt. Prognosen bygger på att 2092 bostäder byggs under åren 2009-2017.

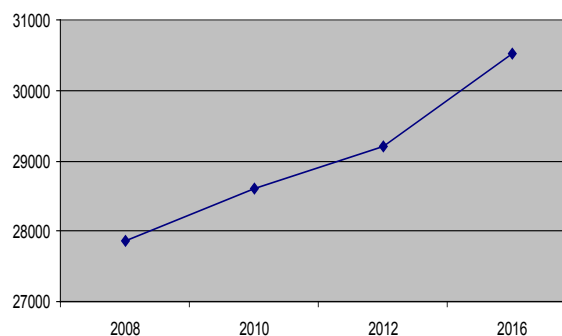
Barnafödandet beräknas öka under perioden fram till 2016. I åldersgruppen 6-9 år förväntas fortsatt ökning ske. Antalet grundskoleelever minskar fram till 2010 för att därefter öka igen. Antalet ungdomar 16-18 år har ökat fram till år 2008, men därefter sker minskning till år 2016. De stora barnkullarna från början av 90-talet avslutar gymnasieskolan under 2009. Därefter sker årliga minskningar i denna åldersgrupp.

Bland de äldre förväntas främst åldersgrupperna 65-74 år öka betydligt under perioden. Ökningen i denna åldersgrupp blir 1 259 personer. Ökningen (270 personer under perioden) inom gruppen över 85 år kommer särskilt att öka behoven inom äldreomsorgen.

Behov av utökad kommunal verksamhet är påtaglig inom framförallt förskolan och äldreomsorgen. Även inom grundskolan sker årlig ökning från 2010. Snittökningen är 55 elever per år. Antalet elever i gymnasieskolan har nått sin topp 2008/2009 och därefter sker drastisk minskning. Relativt höga födelsetal gör att barnomsorgen fylls på med större barnkullar. Handikappomsorgen förväntas också fortsätta att öka.

För att på ett resurseffektivt sätt kunna hantera det ökade behovet av barn- och äldreomsorg krävs stor anpassningsförmåga av ekonomiska resurser och inte minst personal. Det är viktigt att rätt prioriteringar görs mellan kommunens olika verksamheter.

Befolkningsutveckling 2008 - 2016



Skatte- och nettokostnadsutveckling i förhållande till föregående år

Skatteintäkterna är beräknade helt i enlighet med kommunförbundets prognoser. Mellan åren 2010 och 2011 är den beräknade ökningen i princip noll på grund av beslutat konjunkturstöd från regeringen för 2010. Intäkterna beräknas öka mellan 2011 och 2012 med 2,9% och mellan 2012 och 2013 med 3,6%. I skatteberäkningarna ingår en befolkningsökning med mellan 0,5 – 0,6 % årligen.

Ökningen av nettokostnaderna är högre än ökningen av skatteintäkterna till och med 2012, vilket är oroande. Först 2013 ökar skatteintäkterna mer än nettokostnaderna. För att bibehålla en god ekonomi i kommunen är det viktigt att utvecklingen av skatteintäkterna följer nettokostnadsutvecklingen.

Finansnettots utveckling

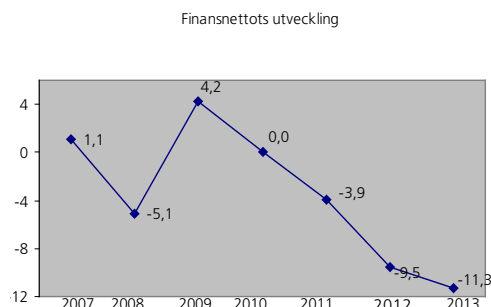
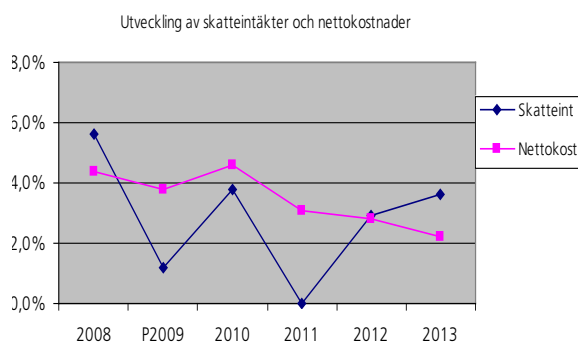
Finansnettot som presenteras i diagrammet nedan är ett sk negativt finansnetto d v s räntekostnaderna för lån och andra skulder överstiger ränteintäkterna för likvida medel och andra räntebärande tillgångar.

2009 innebär ett positivt finansnetto på grund av dels nyupplåning i begränsad omfattning och dels den fortsatt låga räntenivån. Kommunens räntekostnader överstiger inte ränteintäkterna.

Från 2011 prognostiseras negativa finansnetton. Detta är resultatet av höga investeringsvolymerna med hög nyupplåning där beräknade räntekostnader överstiger kommunens beräknade ränteintäkter.

Beräkningarna bygger på en räntenivå för nyupplåning som med 1,0 procentenhet överstiger reporäntan. Prognostiserad reporänta är:

- 2010 – 1,5%
- 2011 – 2,5%
- 2012 och 2013 – 3,0%.



Övergripande ekonomiska mål

Presenterade tal i diagrammen nedan bygger på justeringar för de affärsdrivande verksamheterna VA, Avfall och Hamn. Här ska andra kollektiv än skattekollektivet stå för kostnaderna. Talen i diagrammen avser verkliga resultat för 2008. För 2009 är det prognostiserat resultat per 2009-08-31.

För åren 2010 – 2013 på budget respektive plan.

Mål 1: Stärkt soliditet

Utfall och prognos:

Slutsats: På grund av hög investeringsvolym och upplåning blir utvecklingen att soliditeten minskar framöver.

Mål 2: Kostnaderna för den kommunala driften får inte överstiga 98% av skatteintäkterna under mandatperioden.

Utfall och prognos:

Slutsats: Målet uppnås inte något år under perioden.

Mål 3: Investeringarna ska till minst 60% finansieras med egna medel.

Utfall och prognos:

Slutsats: Den höga investeringsvolymen och den höga upplåningen innebär att målet inte uppnås något år under perioden 2010 – 2013.

Mål 4: Det ekonomiska resultatet i förhållande till eget kapital ska minst motsvara kostnadsutvecklingen.

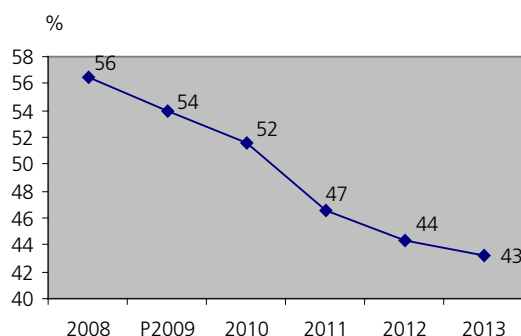
Utfall och prognos:

Slutsats: Det ekonomiska resultatet under budget/planperioden innebär att kommunens tillgångar minskar då den procentuella förändringen är lägre än förväntad inflation. Denna relation gäller samtliga år utom 2010 då intäkts- och kostnadsutvecklingen ligger på exakt samma nivå.

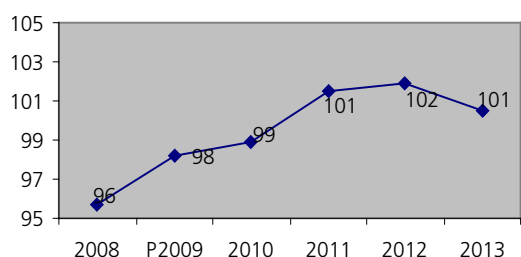
Utfall och prognos totalt:

Av de fyra övergripande ekonomiska målen är det endast ett mål som uppnås under hela perioden och då dessutom endast under ett enskilt år. Det är viktigt att "hålla" i ekonomin även framöver, så att kommunen även framledes svarar för en god ekonomisk hushållning med invånarnas skattemedel. Resultaten innebär att man närmar sig en skattehöjning.

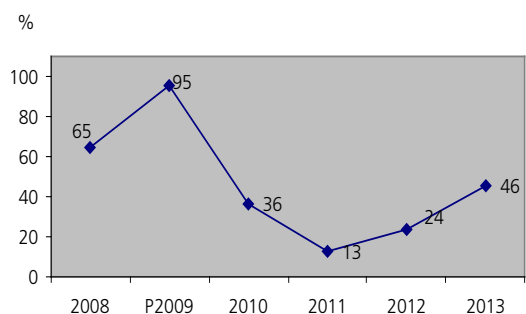
Soliditetens utveckling, %



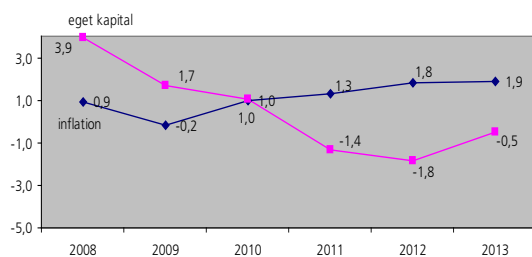
Nettokostnadernas andel i % av skatteintäkter



Egenfinansiering av totala investeringar, %



Egna kapitalets utveckling/inflation %



EKONOMISK ÖVERSIKT

Budgetprocessen

Kommunfullmäktige beslut kring budget och fastställande av skattesatsen sker i november. Enligt den ursprungliga tidplanen skulle budgeten för 2010 fastställas på kommunfullmäktige i augusti, men på grund av den ekonomiska situationen har beslutet senarelagts. Genom att invänta Regeringens höstbudget i september och SKL:s skatteprognos från 1 oktober ges säkrare planeringsförutsättningar. Efter kommunfullmäktiges behandling av budgeten vidtar nämndernas arbete med fördelning av respektive förvaltnings internbudget. Nämndernas beslutade internbudgetar ska inlämnas till ekonomiavdelningen i januari för redovisning i kommunstyrelsen.

Budgetförutsättningar och antaganden

Utgångspunkten för arbetet med 2010 års budget har varit ekonomiplan 2010 - 2012 i 2009 års budget.

Skatteintäkter

Konjunkt nedgången påverkar skatteunderlaget främst genom att antalet arbetade timmar minskar under 2009. Det svagare läget på arbetsmarknaden och fallande inflationstakt medför att löneökningstakten samtidigt avtar. För 2010 fortsätter antalet arbetade timmar att falla, om än i avtagande takt, och löneökningstakten dämpas ytterligare.

Det är Sveriges Kommuner och Landstings skatteprognos från 2009-10-01 som ligger till underlag för beräkning av Ystads kommuns skatteintäkter. I förbundets prognos görs bedömningen att 2010 års skatteunderlag kommer att öka med 0,4%, 2011 2,5% och att 2012 års underlag ökar med 3,4%. Prognosen bygger på en befolkningsökning årligen på cirka 0,6%.

För att dämpa fallet i den kommunala sysselsättningen och mildra effekterna av den ekonomiska krisen har Regeringen beslutat om tillfälligt konjunkturstöd för kommuner och landsting för år 2010. För Ystads kommun uppgår stödet, enligt Regeringens höstproposition, till 21,1 mkr. I vårpropositionen ökades statsbidraget till kommunen med 14,8 mkr. Genom det extra statliga stödet kompenseras i huvudsak nedgången av skatteintäkterna.

Några löften om fortsatt statligt stöd för 2011 finns ännu inte. Uteblir stödet kommer kommunsektorn att behöva genomföra mycket stora besparingar för detta år. SKL har påtalat att kommunerna bör sprida det tillfälliga konjunkturstödet över två år, 2010 och 2011. Genom ett högre budgeterat resultat 2010 medges på detta sätt en lägre resultatnivå för 2011. Överskott för 2010 kan balansera ett lägre resultat eller underskott för 2011. När sysselsättningen börjar öka 2011 blir skatteunderlagstillväxten något starkare. Ökningen täcker bara en liten del av att det uteblivna tillfälliga konjunkturstödet.

Regeringen har aviserat en utredning kring hur kommunsektorns inkomster ska kunna få en ökad stabilitet över konjunkturen. Genom införande av en så kallad stabiliseringsfond skulle inkomsterna över tid kunna utjämnas och det skulle i sin tur kunna motverka ekonomiska svängningar för kommunerna.

Utjämnning av LSS-kostnader

Enligt det nationella utjämningsystemet för LSS (Lagen om stöd och service till funktionshindrade) ska Ystads kommun 2009 betala 25,6 mkr i avgift till det nationella utjämningsystemet. Hur mycket kommunen ska betala i avgift under kommande år är osäkert. Enligt preliminära uppgifter kring 2010 års utjämnning ska Ystads kommun betala 22,6 mkr till utjämningsystemet. Det blir i så fall den första minskningen av utjämningsavgiften sedan systemet infördes 2004.

Löneökningar

På de flesta av kommunens avtalsområden löper avtalen ut 2010-03-31. Avtalsförhandlingarna 2010 kommer troligen att präglas av den höga arbetslösheten och det stora arbetsmarknadsgapet. Medel för löneökningar finns budgeterade i kommunfullmäktiges anslag för oförutsedda behov.

I början av november 2009 har SKL aviserat att det kan komma en sänkning av avtalsförsäkringarna 2010. AFA Försäkrings styrelse avser att fatta beslut om premier för år 2010 den 26 november 2009.

Oförutsedda behov

I anslaget för oförutsedda kostnader finns 1,5 mkr budgeterat för kommunstyrelsen. I kommunfullmäktiges anslag för oförutsedda behov ligger bland annat beräknade löneökningar för 2010-2013 inklusive kompensation till alternativa driftsformer.

Prisökningar

Inflationen (KPI) för år 2009 förväntas bli -0,2 %. Det låga resursutnyttjandet och den måttliga löneutvecklingen håller nere inflationen. För år 2010 och 2011 förväntas en ökning av KPI med cirka 1,0 % medan inflationen för 2012 och 2013 väntas bli cirka 2 %.

Resultaten för 2011-2013 innehåller nettokostnadsökningar med 0,5% årligen.

Internränta

Internräntan används i huvudsak för att beräkna kommunens kapitalkostnader, i syfte att visa den genomsnittliga finansieringskostnaden för aktiverade investeringar. Internräntan för år 2010 har fastställts till 4%, enligt rekommendationer från Sveriges Kommuner och Landsting.

Avskrivningar

Avskrivning av materiella anläggningstillgångar påbörjas månaden efter anskaffandet/färdigställandet.

Investeringar

Investeringsstakten har under många år varit mycket omfattande. Behovet av investeringar är fortsatt stort. Investeringsbudgeten uppgår totalt för 2010 till 180 mkr, 278,6 mkr 2011, 138,8 mkr 2012 och 112,6 mkr 2013. Egenfinansieringsgraden ligger för dessa år mellan 9,8 och 36,1%. Således uppnås inte målet om 60% egenfinansiering av investeringarna. Exkluderas nettoinvesteringarna i de affärsdrivande verksamheterna uppgår de årliga investeringarna till mellan 45,6 och 186,7 mkr. Egenfinansieringsgraden exklusive affärsdrivande verksamheter ligger mellan 14,6 och 89,3%. Tre större investeringsområden kan identifieras; ombyggnad av Österporthallen och nybyggnation av badhus (sammanlagt 240 mkr inklusive utemiljön 2010-2013), ombyggnad av Nedraby vattenverk (sammanlagt 110 mkr 2010-2013) samt hamninvesteringar (150 mkr 2010-2013).

De tidigare årens omfattande investeringar har till stor del finansierats med externa lån. Kommunens totala långfristiga låneskuld uppgick per 2009-08-31 till 498,5 mkr. Planerade investeringar för åren 2010 till 2013 medför att låneskulden mer än fördubblas. Vid utgången av 2013 beräknas låneskulden uppgå till cirka 1 051 mkr (exklusive ansvarsförbindelsen för pensioner). Räntan är för närvarande låg. Med tanke på låneskuldens storlek är det betydelsefullt att följa svängningarna på räntemarknaden. För att minska påfrestningarna på kommunens ekonomi är det betydelsefullt att framöver minska upplåningen och helst amortera på låneskulden. Ur ett generationsperspektiv är det också angeläget att nuvarande generation inte vältrar över skuldbördan och betalningsansvaret på nästkommande generationer.

Pensionsskuld

Kommunens totala pensionsskuld uppgick 2009-08-31 till 630,7 mkr, varav 596,0 mkr avser ansvarsförbindelsen. Det innebär att ca 94% ligger utanför balansräkningen. Ur ett riskperspektiv är det viktigt att beakta denna pensionsskuld eftersom några medel inte finns fonderade för att möta de betalningar som kommer att uppstå när skulden ska regleras. I samband med att många kommunanställda går i pension de närmaste 10 åren kommer pensionsutbetalningarna att öka.

Känslighetsanalys

Kommunens ekonomiska utveckling styrs av ett stort antal faktorer. Vissa kan påverkas genom kommunala beslut, medan andra ligger utanför kommunens kontroll. I nedanstående tabell framgår hur olika händelser var för sig påverkar kommunens ekonomi. Härigenom får man en uppfattning hur känslig kommunens ekonomi är för ändrade betingelser.

Resultateffekt, +/- mkr

1 kr förändring av kommunalskatten	46,7
1 % löneförändring	7,5
1 % prisförändring	4,5
1 % avgiftsförändring	1,0
10 mkr förändrad upplåning	0,4
1 % förändrad kort ränta	2,7
1 % förändring av generell statsbidrag	1,3

Tabellen visar att oplanerade händelser kan få avgörande betydelse för kommunens ekonomi. Därför är det viktigt att upprätthålla en finansiell beredskap på såväl kort som lång sikt.

Ekonomiska läget 2009

Enligt den ekonomiska uppföljningen per 2009-08-31 förväntas resultatet för 2009 bli ett överskott på 19,9 mkr. Det motsvarar en positiv avvikelse i förhållande till budget på cirka 13,4 mkr. En stor del av den positiva budgetavvikelsen återfinns inom finansiering och kommungemensam verksamhet, totalt 5,6 mkr. Det fortsatt låga ränteläget och sänkning av avtalsförsäkringar är de främsta förklaringarna till överskottet. Lågkonjunktorens kraftiga påverkan på utvecklingen av skatteintäkterna gör att dessa blir 17,3 mkr lägre än budgeterat.

Budgetavvikelsen för nämndernas verksamheter beräknas sammanlagt uppgå till +7,8 mkr. Socialnämnden beräknar få ett överskott på 4,5 mkr. Hamnverksamheten förväntas gå 1,9 mkr bättre än budget. Samhällsbyggnadsnämnden prognostiserar ett överskott på 1,4 mkr. Nollresultat prognostiseras inom Kultur- och Turismnämnden, Barn- och utbildningsnämnden, Kommunstyrelsen och Myndighetsnämnden.

Den kraftiga resultatförbättringen sedan tertial 1 kan till stor del förklaras av kraftig inbromsning av kostnader på grund av vidtagna stoppgärder med radikalt förbättrade resultat för nämnderna.

Det är nödvändigt med fortsatta effektiviseringar och rationaliseringar av kommunens verksamheter för att bibehålla balans i ekonomin. Det är också viktigt att hålla greppet om kostnadsutvecklingen och vara vaksam på befolkningsförändringar och andra omvärldsfaktorer som påverkar den kommunala verksamheten. Ekonomin måste vårdas genom fortsatt arbete med kostnadskontroll, strikt budgetdisciplin, noggrann uppföljning och utvärdering.

God ekonomisk hushållning

Inför framtiden är det nödvändigt att bibehålla och säkerställa en god ekonomisk utveckling. Kommunallagen ställer krav på god ekonomisk hushållning. Kommunen ska ha en god ekonomisk hushållning genom att kommunens resurser används kostnadseffektivt och ändamålsenligt i verksamheten utifrån de demografiska förutsättningarna. Grundtanken bakom god ekonomisk hushållning är att dagens medborgare ska finansiera sin egen kommunala välfärd och inte förbruka vad tidigare generationer tjänat ihop eller skjuta upp betalningen till framtida generationer. Nuvarande generation ska inte överföra några obalanserade kostnader eller skulder till kommande generationer. Det förutsätter överskott över tiden, för att bland annat trygga framtida investeringar, klara framtida pensionsförpliktelser, skapa utrymme för att betala räntor på lån och som buffert för oförutsedda händelser.

Kommunallagen anger vidare att kommuner och landsting ska besluta om finansiella mål som dels ska definiera vad god ekonomisk hushållning är i den egna organisationen och dels ska vara styrande för den ekonomiska planeringen/utvärderingen. Regelverket ska ge en tydlig signal till kommuner och landsting vad som i ett överblickbart tidsperspektiv är lägsta godtagbara resultatnivå för att vara förenligt med god ekonomisk hushållning. Budgeten ska upprättas så att intäkterna överstiger kostnaderna. Den schablon som blivit kännetecknen för god ekonomisk hushållning är ett överskott motsvarande 2 procent av intäkterna från skatter och generella statsbidrag. Kommunerna ska inte bara anta finansiella mål utan också verksamhetsmål i budgeten som är av betydelse för en god ekonomisk hushållning. Vid sidan om rent ekonomiska och finansiella överväganden är det viktigt att betona att begreppet god ekonomisk hushållning även avser en god verksamhets-hushållning. Här ingår att verksamheten ska bedrivas kostnadseffektivt och vara anpassad till efterfrågan, behov, politiska prioriteringar och ändamålsenlighet.

Den av kommunfullmäktige fastställda budgeten är bindande vad avser såväl ramar som mål och riktlinjer. Finansiella mål finns för att betona att ekonomin är en restriktion för verksamhetens omfattning. Verksamheten ska bedrivas inom befintliga ekonomiska ramar även om detta medför att de i budgeten angivna målen och riktlinjerna inte helt kan uppnås. Om det uppstår konflikt mellan ekonomiskt utrymme i budget och mål ska styrelsen/nämnden agera och prioritera så att budgetramen inte överskrids.

God ekonomisk hushållning kan anses vara uppnådd för Ystads kommun när såväl de finansiella målen som huvuddelen av verksamhetsmålen, kommunövergripande och nämndsövergripande är uppfyllda. De kommunövergripande verksamhetsmässiga och finansiella målen ska slutligen avstämmas vid utgången av mandatperioden.

I väntan på Regeringens utredning kring en eventuell stabiliseringsfond har SKL:s syn kring den ekonomiska hushållningen börjat utgöra en typ av praxis. Enligt förbundet ska den ekonomiska hushållningen kunna analyseras under en längre tid. Tillfälliga underskott ska inte behöva regleras om det finns en stark ekonomi, där pensionskulden täckts och investeringarna självfinansieras.

Mål och uppföljning

Ett ständigt arbete med ekonomistyrningen ska pågå så att uppdrag, resursfördelning och ansvar är tydliga i hela organisationen. De kommunövergripande målen ska brytas ned till mål för nämnderna. Nämnderna ska sedan konkretisera målen/aktiviteterna ytterligare och ta fram verksamhetsplaner. Samtliga mål ska utformas på ett sådant sätt att de med lätthet ska kunna följas upp, utvärderas och rapporteras till kommunstyrelsen och kommunfullmäktige.

Framtiden

Inför framtiden finns ett antal osäkra faktorer som kommer att påverka kommunens ekonomi. Det är mycket angeläget att staten fortsätter sitt stöd till kommunerna även för 2011 och 2012, fram till dess att konjunkturen stärkts och skatteintäkterna återgår till normala nivåer.

Med tanke på de långsiktiga ekonomiska förutsättningarna åren efter 2010 kan det visa sig klokt att vara återhållsam med nivåhöjande utbyggnader av verksamheten och att fortsätta effektiviseringsarbetet.

En fortsatt positiv befolkningsutveckling är betydelsefull för kommunens utveckling. För att även kommande år uppnå en enprocentig ökning av befolkningen måste bostadsbyggandet fortsätta. Ystad är en mycket attraktiv kommun som har goda möjligheter att växa. Med ökad befolkning och jämnare demografisk struktur underlättas möjligheterna att upprätthålla balans i ekonomin.

Allmän översikt

Mandatfördelningen i kommunfullmäktige 2007-2010

Socialdemokraterna	18	Vänsterpartiet	1
Moderaterna	15	Kristdemokraterna	2
Centerpartiet	4	S P I	1
Folkpartiet	3	Sverigedemokraterna	3
Miljöpartiet	2	SUMMA	49

Kommunens invånare

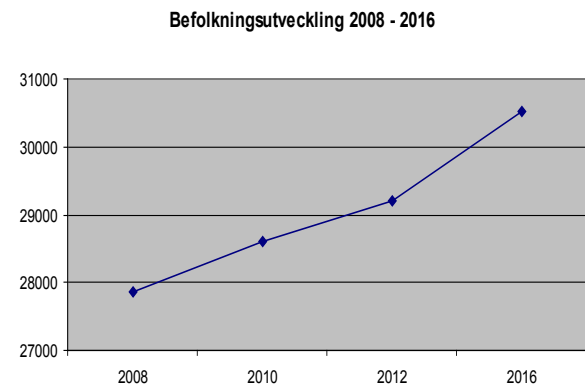
(Antal inv 31/12)

År	Antal
2003	26 655
2004	26 898
2005	27 120
2006	27 398
2007	27 719
2008	27 870

Prognos

År	Målsättning (1% ökning)	Skatteberäkn*
2009	28 221	27 889
2010	28 592	28 088
2011	28 887	28 271
2012	29 205	28 435
2013	29 540	28 595

*Antal per 1/11 året före.



Prognosen innebär en ökning från 2008 med totalt 2 639 personer. En kraftig ökning är i åldersgruppen 65 år och äldre med totalt 1 605 personer. I gruppen 19-64 år är det en ökning med 840 personer och i gruppen 0-15 år är det en ökning med 451 personer. En minskning är det dessvärre i åldersgruppen 16-18 år med totalt 257 personer.

Utvecklingen för olika åldersgrupper enligt befintlig prognos

Åldersgr	2008	2010	2012	2016
0-5	1 619	1 675	1 706	1 765
6-15	2 727	2 700	2 780	3 032
16-18	1 148	1 075	952	891
19-64	15 895	16 224	16 434	16 735
65-79	4 471	4 820	5 173	5 859
80-	2 010	2 099	2 160	2 227
Summa	27 870	28 592	29 205	30 509

Nyproduktion av bostäder enligt gällande program

Gällande bostadsbyggnadsprogram är ambitiöst och om antalet lägenheter produceras i planerad omfattning tillskapas totalt 1 122 nya lägenheter mellan 2009 – 2012.

	2009	2010	2011	2012
Villor/Radhus	119	154	177	173
Bo-/hyresrätt	94	113	135	157
Summa	213	267	312	330

Personalkostnader 2010

Personalkostnader År 2010 Ystads kommun

Samtliga Anställda Enligt AB och BEA

Lagstadgade och avtalsenliga avgifter	33,3 %	
Pensioner individuell andel, avsättning, försäkringsavg.	6,9 %	40,2 %

Förtroendevalda Samt Uppdragstagare

Lagstadgade avgifter	31,4 %	31,4 %
----------------------	--------	---------------

Anställda, Förtroendevalda Samt Uppdragstagare Över 65 År

Löneskatt	24,3%	24,3%
-----------	-------	--------------

Ej Pensionsgrundande Ersättningar Och Förmåner

Lagstadgade och avtalsenliga avgifter	33,3%	33,3 %
---------------------------------------	-------	---------------

Finansiella rapporter

RESULTATBUDGET	Budget 2009	Budget 2010	Plan 2011	Plan 2012	Plan 2013
Verksamheternas nettokostnader	-1015,7	-1 059,8	-1 090,2	-1 115,2	-1 136,8
Avskrivningar	-66,1	-75,4	-78,1	-83,0	-87,7
- justering affärsdrivande verksamheter 1/		22,5	25,0	27,9	29,9
NETTOKOSTNADER	-1 081,8	-1 112,7	-1 143,3	-1 170,3	-1 194,6
Skatteintäkter	1 111,3	1 125,2	1 125,4	1 157,5	1 199,6
Utdelning från kommunens bolag			5,0		
Finansnetto	-7,0	-1,0	-7,9	-17,4	-22,1
- justering affärsdrivande verksamheter 1/		1,0	4,0	7,9	10,8
RESULTAT EFTER SKATTEINT O FINANSNETTO	22,5	12,5	-16,8	-22,3	-6,3
FÖRÄNDR AV EGET KAPITAL	22,5	12,5	-16,8	-22,3	-6,3
Anslag för oförutsedda behov ingår i nettokostnaderna med	53,0	20,7	35,1	49,6	64,5
1/ Justering eftersom kostnaderna inte belastar skattekollektivet					
Måluppfyllelse					
Verksamheternas andel av skatteintäkterna (avseende skattefinansierade verksamheter)		98,9	101,5	101,9	100,5

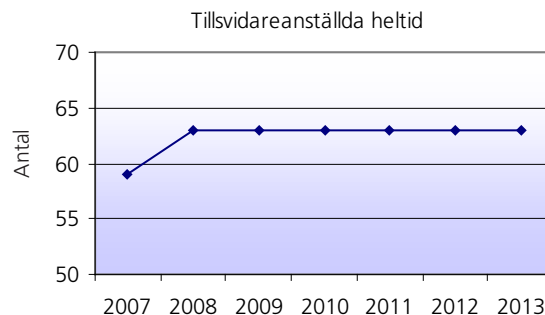
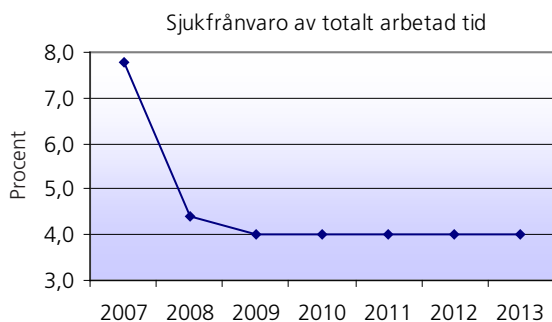
FINANSIERINGSBUDGET	Budget 2009	Budget 2010	Plan 2011	Plan 2012	Plan 2013
TILLFÖRDA MEDEL					
Resultat efter skatteintäkter och finansnetto	88,6	87,9	61,3	60,7	81,4
Ökning av långfr. skulder (netto)	47,4	92,1	217,3	78,1	31,2
SUMMA TILLFÖRDA MEDEL	136,0	180,0	278,6	138,8	112,6
ANVÄNDA MEDEL					
Nettoinvesteringar	136,0	180,0	273,6	133,8	107,6
Kostnadsuppräkning			5,0	5,0	5,0
SUMMA ANVÄNDA MEDEL	136,0	180,0	278,6	138,8	112,6
Investeringar totalt	136,0	180,0	278,6	138,5	112,6
Varav affärsdrivande verksamheter	-72,0	-68,0	-91,9	-77,0	-67,0
Nettoinvestering exkl affärsdrivande affärsverksamhet	64,0	112,0	186,7	61,8	45,6
Egenfinansiering av investeringar					
- inkl affärsdrivande verksamheter		48,8%	22,0%	43,7%	72,3%
- exkl affärsdrivande verksamheter		78,5%	32,8%	98,2%	178,5%

Finansiella rapporter

BALANSBUDGET/PROGNOS	Bokslut 2008	Prognos 2009	Budget 2010	Plan 2011	Plan 2012	Plan 2013
TILLGÅNGAR						
Likvida medel	19,4	88,7	80,0	80,0	80,0	80,0
Kortfristiga fordringar	189,4	197,9	197,0	197,0	197,0	197,0
Anläggningstillgångar	1 874,2	1 882,3	1 986,9	2 187,4	2 243,2	2 268,1
Exploateringsfastigheter	44,5	47,0	0,0	0,0	0,0	0,0
SUMMA TILLGÅNGAR	2 127,5	2 215,9	2 263,9	2 464,4	2 520,2	2 545,1
SKULDER OCH EGET KAPITAL						
Kortfristiga skulder	369,4	450,0	394,1	395,1	394,1	394,1
Långfristiga skulder	538,5	528,5	644,1	894,4	1009,3	1081,2
Avsättningar för pensioner	17,8	15,7	15,0	15,0	15,0	15,0
Eget kapital	1 201,8	1 221,7	1 210,7	1 159,9	1 101,8	1 054,8
SUMMA SKULDER OCH EGET KAPITAL	2 127,5	2 215,9	2 263,9	2 464,4	2 520,2	2 545,1
FÖRÄNDRING AV EGET KAPITAL	45,5	19,9	-11,0	-50,8	-58,1	-47,0
Exkl justering av affärsdrivande verksamheter						

Kommunstyrelse - Ledning och utveckling

VERKSAMHET	Utfall 2008	Budget 2009	Budget 2010	Plan 2011	Plan 2012	Plan 2013
SUMMA						
NETTOKOSTNADER (mkr)	48,4	44,6	48,4	48,3	46,3	46,3
Ledning o Utveckling						
<i>varav kapitaltjänst</i>		0,9	0,9			
Beslutad ram ska inrymma satsning på:						
<ul style="list-style-type: none"> • Aktiviteter i samband med "Fritidsutställningen 75 år" • Filmfond 						
SUMMA						
NETTOKOSTNADER (mkr)	24,6	25,6	26,1	31,0	35,7	37,9
Kommungemensam verksamhet						



Kommunstyrelsens ledningsidé

Kommunstyrelsen ska för nämnder och styrelsen, samt för Ytornetkoncernen och delägda bolag, genom dialog ge vägledning i frågor som rör strategisk inriktning, resursförbrukning, mål och ambitions- samt risknivå. Detta genom att ta erforderliga planerings-, samordnings-, och uppföljningsinitiativ i samverkan med kommunens nämnder och bolag, vilket ska leda till att kommunkoncernens totala verksamhet blir ändamålsenlig och effektiv ur såväl verksamhetsmässigt som demokratiskt perspektiv.

Kommunstyrelsens verksamhetsidé

Ledning och Utveckling ska utgöra ett kvalificerat stöd åt den politiska ledningen samt åt övriga förvaltningar och bolag. Ledning o Utveckling ska kanalisera och samordna kommunens övergripande ledningssystem, utforma policies och direktiv samt svara för rapportering och information. Dessutom ska Ledning o Utveckling driva kommunens övergripande utveckling inom näringsliv, positionering och marknadsföring.

Huvudsakligt ansvarsområde

- Ha ett övergripande ansvar för alla kommunala frågor av strategisk karaktär.
- Leda och samordna förvaltningen av kommunens angelägenheter och ansvara för samordningen mellan kommunens bolag och mellan bolagen och kommunen.
- Leda arbetet med att samordna utformningen av övergripande mål, riktlinjer och ramar för styrningen av hela den kommunala verksamheten (kommunkoncernen).
- Övervaka att de av fullmäktige fastställda målen och planerna för verksamheten och ekonomin efterlevs och att kommunens löpande förvaltning handhas rationellt och ekonomiskt.
- Ha fortlöpande uppsikt över verksamheten i de bolag, som kommunen helt eller delvis äger eller annars har intresse i, främst vad gäller ändamål, effektivitet, ekonomi och efterlevnad av uppställda direktiv men också i avseende på övriga förhållanden av betydelse för kommunen.
- Tillvarata kommunens intressen vid bolags- och föreningsstämmor och andra likartade sammanträden i de bolag som kommunen helt eller delvis äger eller annars har intresse i.
- Ansvara för den ekonomiska förvaltningen inkl ansvaret för god intern kontroll, ekonomistyrning och löneadministration.

- Ansvara för den övergripande personalpolitiken och vara kommunens centrala personalorgan.
- Ansvara för regionalt, nationellt och internationellt samarbete.
- Ansvara för utvecklingen av den kommunala demokratin och brukarinflytandet.
- I övrigt ha hand om förvaltningen av de kommunens angelägenheter, som inte tillkommer eller uppdragits åt annan nämnd.

Kommunstyrelsen ska vidare

- Främja näringslivet i kommunen.
- Leda och samordna den kommunala informationen och marknadsföringen.
- Tillhandahålla juridisk kompetens.
- Bevaka och följa frågor som rör kommunens intressen inom Sydsjånska Gymnasieförbundet samt Sydöstra Skånes Räddningstjänstförbund.
- Ansvara för landsbygdsutveckling.
- Ansvara för krishantering och säkerhetsarbete.
- Bedriva överförmyndarverksamhet.

Kommunstyrelsen ska vara

- Arbetslöshetsnämnd och arkivmyndighet.

NIVÅ 2/MÅL

Medborgarna

Bra service

- Inom två nya verksamheter ska tjänstegaranti inrättas.
- Livskvalitet*
- Vid trygghetsmätning ska kommunen erhålla minst 4 i en 5 gradig skala.
 - Medborgardialog ska ske minst en gång årligen.

Kommunens utveckling

Befolkningsökning

- Befolkningsökningen ska uppgå till 1%.
- Nettoinflyttning av barn ska uppgå till 30 % av kommunens inflyttning.
- Nettoinflyttningen på landsbygden ska uppgå till 25 % av kommunens inflyttning.
- 10 nya lägenheter ska byggas i byarna.

Näringslivet

- Ystads kommun ska tillhöra topp 30 vid Svenskt Näringslivs mätning av företagsklimatet.
- Filmnäringsen ska stärkas så att tio långfilmer spelas in i Ystad-Österlenregionen och fem företag etableras.
- En ny utbildningslinje på Filmuniversitetet ska inrättas
- Energiplanen ska omsättas i minst 1 aktivitet.

Kommunens interna verksamhet

God hushållning

- Verksamhetens mål ska uppnås inom given ram.

Personalen

- Verksamheten ska upplevas som en stimulerande, trygg och utvecklande arbetsplats.
- Verksamheten ska kontinuerligt arbeta för att höja personalens kompetens, öka ansvarstagande, utveckla delegationsordningen och stimulerar personlig kreativitet.

Medborgarna

Kommunstyrelse - Kommunalförbund

VERKSAMHET	Utfall 2008	Budget 2009	Budget 2010	Plan 2011	Plan 2012	Plan 2013
KOMMUNALFÖRBUND						
I verksamhetsområdet ingår delarna:						
• Gymnasieverksamhet	96,2	98,2	101,8	101,8	101,8	101,8
• Räddningsverksamhet	19,6	20,3	20,5	20,5	20,5	20,5
• Miljöförbund		2,2	3,5	3,5	3,5	3,5
SUMMA						
NETTOKOSTNADER (mkr)	115,8	120,7	125,4	125,8	125,8	125,8

Kommunstyrelse - Överförmyndarverksamhet

VERKSAMHET	Utfall 2008	Budget 2009	Budget 2010	Plan 2011	Plan 2012	Plan 2013
ÖVERFÖRMYNDARVERKSAMHET						
SUMMA						
NETTOKOSTNADER (mkr)	1,0	1,0	1,0	1,0	1,0	1,0

Kommunstyrelse - Hamn

VERKSAMHET	Utfall 2008	Budget 2009	Budget 2010	Plan 2011	Plan 2012	Plan 2013
SUMMA						
NETTOKOSTNADER (mkr)	-7,3	-7,0	-8,0	-24,3	-29,6	-29,6
<i>Varav</i>						
<i>Kapitaltjänst</i>	<i>18,8</i>	<i>17,1</i>	<i>16,3</i>			

KOMMUNSTYRELSE - LoU/HAMNEN - INVESTERINGAR

Proj	Benämning	Ber tot. Utg/Ink	Budget 2010	Plan 2011	Plan 2012	Plan 2013
i56000	Ospec investeringar				40,0	40,0
	Anpassning för ny katamaran		20,0	25,0		
	Underhållsinvesteringar		10,0	15,0		
SUMMA LEDNING O UTVECKLING/HAMN			30,0	40,0	40,0	40,0

Huvudsakligt ansvarsområde

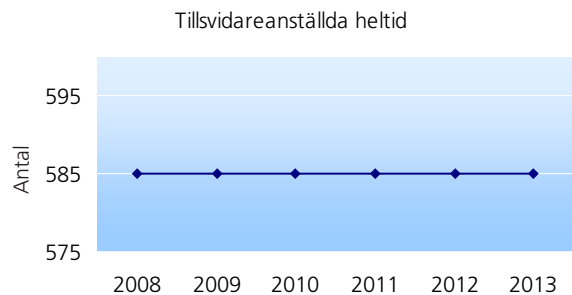
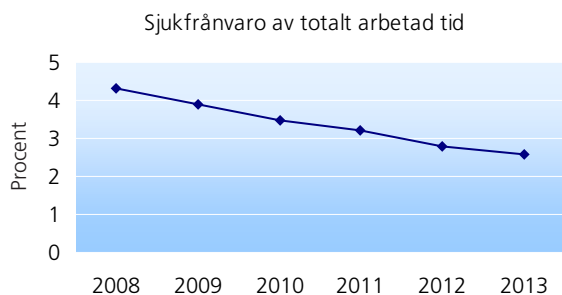
- Ta initiativ till och framlägga förslag angående planerat underhåll och investeringar av byggnader och anläggningar i hamnområdet.
- I övrigt bevaka kommunens angelägenheter beträffande hamnområdets utveckling.

Barn - och utbildningsnämnd

VERKSAMHET	Utfall 2008	Budget 2009	Budget 2010	Plan 2011	Plan 2012	Plan 2013
SUMMA						
NETTOKOSTNADER (mkr)	377,9	375,3	397,4	397,2	399,6	399,6
varav						
Kapitaltjänst	2,4	2,0	2,5			

Beslutad ram ska inrymma:

- Utökade resurser för utökat barnantal.
- Ökade resurser för föreningsverksamhet.
- Tillskott för hyresökningar avseende beslutade och genomförda investeringar



Barn- och utbildningsnämndens verksamhetsidé

Barn- och Utbildningsnämnden bedriver utbildnings- och fritidsverksamhet för i första hand de som bor i Ystads kommun och verksamheten ska vara till nytta för kommunens innevånare. Skolverksamheten ska bedrivas så att de som går i våra skolor ska känna trygghet, utveckla sin

kunskap och ha en vilja att lära mer. När eleverna lämnar skolan ska de ha goda kunskaper, färdigheter, självförtroende samt en vilja och förmåga att delta i och utveckla ett demokratiskt samhälle.

Huvudsakligt ansvarsområde

Nämndens ska bedriva:

- Förskola
- Familjedaghem
- Öppen förskola
- Fritidsverksamhet
- Tillsynsansvar för enskild förskole- och fritidsverksamhet med annan huvudman än kommunen.

Nämndens uppgifter omfattar vidare all utbildningsverksamhet inom

- Förskoleklass
- Grundskola
- Särskola
- Kommunal vuxenutbildning

- Vuxenutbildning för utvecklingsstörda (särvox).
- Verksamheter inom Kulturskolan.
- Eftergymnasial och annan utbildning under Forum Ystads ansvar.
- Organisera och ansvara för fritidsgårdar och fritidsaktiviteter inom kommunen.
- Inom ramen för beviljade anslag och fastställda normer fördela bidrag till föreningar, organisationer och enskilda enligt av nämnden fastställda normer.
- Genom ett nära samarbete med i kommunen verk-samma föreningar, organisationer, institutioner och näringsliv inom nämndens verksamhetsområde stimulera det arbete som dessa bedriver.

NIVÅ2-MÅL**Medborgarna***Bra service*

- Inom två nya verksamheter ska tjänstegaranti inrättas
- Vid kundnöjdhetsmätning ska betyget 4 i en 5 gradig skala erhållas.

Livskvalité

- Föreningsverksamhet ska stimuleras med tex fritidsverksamhet för barn.
- Moderna fritidsanläggningar ska utvecklas.
- Elevers insikt om social, psykisk och fysisk hälsa ska öka.

Valfrihet

- Skola, förskola och fritidsverksamhet ska erbjuda mångfald av verksamhetsinriktningar och verksamhetsformer av hög kvalitet.

Kommunens utveckling*Befolkningsökning*

- Skolor ska erbjudas i minst nuvarande omfattning.
- Omvärlden*
- Varje skola ska ha ett internationellt arbete.

Kommunens interna verksamhet*God hushållning*

- Verksamhetens mål ska uppnås inom given ram.

Personalen

- Verksamheten ska upplevas som en stimulerande, trygg och utvecklande arbetsplats.
- Verksamheten ska kontinuerligt arbeta för att höja personalens kompetens, öka ansvarstagande, utveckla delegationsordningen och stimulera personlig kreativitet.

Verksamhetsmått

Uppdraget ska inriktas mot följande verksamhetsmått (antal elever)

	Utfall 2008	Budget 2009	Budget 2010	Plan 2011	Plan 2012	Plan 2013
Förskola	1 222	1 245	1 270	1 300	1 313	1 310
Förskoleklass	251	265	281	272	294	313
Grundskola	2 478	2 435	2 401	2 427	2 446	2 489
Fritidshem	870	850	860	870	880	890
Särskola	47	41	42	40	37	36
-varav egna elever i särskola	28	25	26	25	25	26
Besökare badanläggningar	104 961	120 000	120 000	120 000	120 000	120 000

BARN O UTBILDNINGSNÄMNDEN - INVESTERINGAR

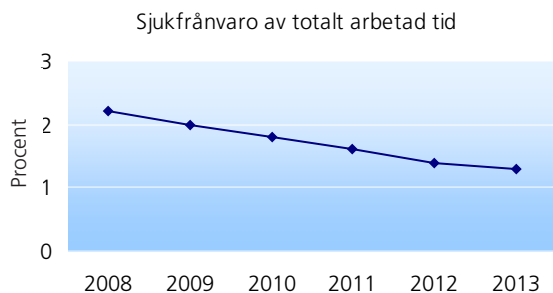
Projekt	Ber tot Utg/Ink	Budg 2010	Plan 2011	Plan 2012	Plan 2013
Anpassning lokaler	Årl	2,0	2,0	2,0	2,0
Västervångskolan, etapp 2	6,5	6,5			
Ny idrottshall Vv (netto)	21,0	21,0			
IT-satsning grundskola		2,0	2,0	2,0	2,0
Förskola Nybrostrand friköp modul	0,6	0,6			
Ny förskola Svarte	20,0		20,0		
SUMMA BARN O UTBILDNING		32,1	24,0	4,0	4,0

Kultur- och turismnämnd

VERKSAMHET	Utfall 2008	Budget 2009	Budget 2010	Plan 2011	Plan 2012	Plan 2013
SUMMA						
NETTOKOSTNADER (mkr)	27,1	27,5	27,9	27,8	27,8	27,8
varav						
Kapitaltjänst		0,1	0,1			

Beslutad ram ska inrymma:

- Medel för kulturpedagog för barn- och ungdomsverksamhet



Kultur- och turismnämndens verksamhetsidé

Kultur- och Turismnämnden ska bidra till att Ystads attraktionskraft behålls och förstärks genom att tillhandahålla och utveckla turism- och kulturlivet för samtliga invånare och besökare i Ystad och regionen. Nämnden ska också tillsammans med oberoende finansiärer stödja och upp-

muntra arrangemang som hjälper till att ytterligare stimulera utvecklingen av affärs- och företagsklimatet. Nämnden ska även genom att ge goda förutsättningar stötta och entusiasmera turism- och kulturlivet i Ystad.

Huvudsakligt ansvarsområde

- Följa utvecklingen i de frågor som gäller kultur-, turism- och evenemangsverksamheten i kommunen.
- Organisera och ansvara för kommunens konst-, musik- och teaterliv.
- Fullgöra kommunens uppgifter inom biblioteksområdet avseende både skolbibliotek samt folkbibliotek.

- Ansvara för information om och marknadsföring av kommunens attraktioner, aktiviteter och anläggningar inom nämndens verksamhetsområden.
- Bedriva museiverksamhet i Klostret och Konstmuséet samt stödja övrig museiverksamhet i kommunen.

NIVÅ2-MÅL

Medborgarna

Bra service

- Inom en ny verksamhet ska tjänstegaranti inrättas.

Livskvalité

- Ett varierat kulturutbud ska stimuleras.
- Antalet besökare vid kulturevenemang ska öka med 10% jämfört med 2009.

Kommunens utveckling

Näringslivet

- Ystad ska ha Skånes största ökning av besökare.

Kommunens interna verksamhet

God hushållning

- Verksamhetens mål ska uppnås inom given ram.

Personalen

- Verksamheten ska upplevas som en stimulerande, trygg och utvecklande arbetsplats.
- Verksamheten ska kontinuerligt arbeta för att höja personalens kompetens, öka ansvarstagande, utveckla delegationsordningen och stimulera personlig kreativitet.

Verksamhetsmätt

Uppdraget ska inriktas mot följande verksamhetsmätt:

	Utfall 2008	Budget 2009	Budget 2010	Plan 2011	Plan 2012	Plan 2013
Utlånade böcker totalt och per invånare	211 355 7,6	210 000 8	210 000 8	210 000 8	210 000 8	210 000 8
Besökare museer Turistbyrå - antal besök juni-aug*	82 308	80 000	80 000	80 000	80 000	80 000
Antal sålda evenemangsbilj**	68 500	83 000	83 000	83 000	83 000	83 000
Antal guidningar	13 474	16 000	16 000	16 000	16 000	16 000
* autom besöksräknare saknas	166	220	270	270	270	270
** antal nerladdade guidningar	899		2 000	2 000	2 000	2 000

KULTUR- OCH TURISMNÄMND - INVESTERINGAR

Projekt	Ber tot Utg/lnk	Budg 2010	Plan 2011	Plan 2012	Plan 2013
Fotoarkiv/Regis	1,0		0,5	0,5	
SUMMA KULTUR O TURISM	1,0		0,5	0,5	

Myndighetsnämnd - Samhällsbyggnadsförvaltning

VERKSAMHET	Utfall 2008	Budget 2009	Budget 2010	Plan 2011	Plan 2012	Plan 2013
Politisk verksamhet	0,3	0,3	0,3	0,3	0,3	0,3
SUMMA NETTOKOSTNADER (mkr)	0,3	0,3	0,3	0,3	0,3	0,3

Myndighetsnämndens verksamhetsidé

Myndighetsnämnden ska i samverkan med de organisationer och enskilda, som berörs av miljöfrågor och byggande i Ystads kommun, genom sin myndighetsutövande verksamhet verka för en god miljö för hälsa och omgivningar,

en god stads- och landskapsmiljö samt en god byggnadskultur. Detta ska genomföras genom rådgivning, tillsyn och tillståndsgivning enligt tillämplig lagstiftning, förordningar, råd m.m.

Huvudsakligt ansvarsområde

- Rådgivning, tillsyn och tillståndsprövning mm enligt tillämplig lagstiftning och övriga bestämmelser på miljö- och hälsoskyddsområdet och inom byggnads-

väsendet, såvitt avser myndighetsutövande verksamhet.

- Vara trafiknämnd.

NIVÅ2-MÅL

Medborgarna

Bra service

- Inom två olika verksamheter ska tjänstegaranti inrättas.
- Vid kundnöjdhetsmätning ska betyget 4 i en 5 gradig skala erhållas.

Livskvalité

- Stadens kulturella arv ska säkerställas.

Kommunens utveckling

Befolkningsökning

- Resurser ska finnas för att kunna bevilja bygglov för minst 200 lägenheter/hus.

Näringslivet

- Handläggningstiden för företagsärenden ska halveras jämfört med 2007.

Kommunens interna verksamhet

God hushållning

- Verksamhetens mål ska uppnås inom given ram.

Personalen

- Verksamheten ska upplevas som en stimulerande, trygg och utvecklande arbetsplats.
- Verksamheten ska kontinuerligt arbeta för att höja personalens kompetens, öka ansvarstagande, utveckla delegationsordningen och stimulera personlig kreativitet.

Verksamhetsmätt

Uppdraget ska inriktas mot följande verksamhetsmätt:

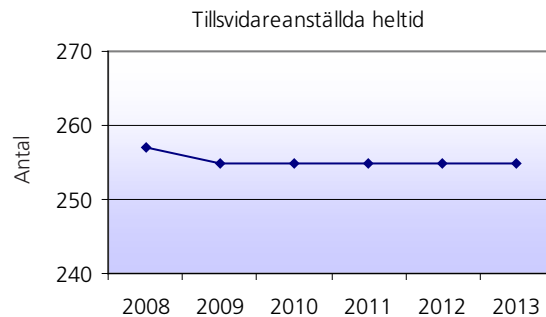
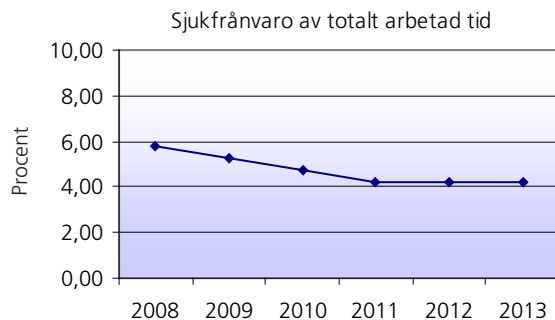
	Utfall 2008	Budget 2009	Budget 2010	Plan 2011	Plan 2012	Plan 2013
Plan o Bygg						
Antal bygglov	667	680	680	680	680	680
Antal samråd	209	300	300	300	300	300
Antal byggnmälan	164	250	250	250	250	250

Samhällsbyggnadsnämnd - Samhällsbyggnadsförvaltning

VERKSAMHET	Utfall 2008	Budget 2009	Budget 2010	Plan 2011	Plan 2012	Plan 2013
ÖVRIG VERKSAMHET						
SUMMA						
NETTOKOSTNADER (mkr)	64,2	60,9	72,0	-23,5	-17,8	-18,3
- varav kapitaltjänstkostnader	86,4	77,9	81,3			
AVFALL						
SUMMA NETTOKOSTNADER (mkr)	-0,9	0,0	0,0	0,2	0,2	0,2
- varav kapitaltjänstkostnader	-0,1	-0,2	-0,2			
VA						
SUMMA NETTOKOSTNADER (mkr)	-2,5	0,0	0,0	-11,9	-11,9	-11,9
- varav kapitaltjänstkostnader	13,6	11,7	11,9			
SUMMA RAM TOTALT	60,8	60,9	72,0	-35,2	-29,5	-30,0

Beslutad ram ska inrymma satsning på:

- energibesparingar
- utökning av toppbeläggningar
- utökning av fastighetsunderhåll
- öknings inom plan- och byggverksamheterna



Samhällsbyggnadsnämndens verksamhetsidé

Samhällsbyggnadsnämnden ska med överenskommen kvalitet utföra sina uppdrag rörande planering, natur- och kulturmiljö, fastigheter, infrastruktur, kommunal teknik och servicearbeten. Verksamheten ska bedrivas på ett

kostnadseffektivt och miljömedvetet sätt med omtanke om kunder, invånare och besökare samt bidra till en hållbar samhällsutveckling.

Huvudsakligt ansvarsområde

- Anläggning och skötsel av allmänna platser, parker, gator och vägar, grönområden, skogar, stränder och vattendrag.
- Vatten- och avloppsförsörjning.
- Renhållning och avfallshantering.
- Förvaltning och utveckling av kommunens fastighets- och markbestånd.
- Exploateringsverksamhet.
- Trafikövervakning.
- Tillgänglighets- och trafiksäkerhetsarbete.

- Infrastruktur (trafikförsörjning och kollektivtrafik).
- Fysisk planering (översikts- och detaljplanering, områdesbestämmelser, trafikplanering).
- Miljöarbete inkl. natur- och kulturmiljövård och energihushållning.
- Kart- och mätverksamhet.
- Teknisk drift och underhåll av kommunens IT- och telefonverksamhet.
- Intern service; kost, repro, lokalvård och post.

NIVÅ2-MÅL

Medborgarna

Bra service

- Vid kundnöjdhetsmätning ska betyget 4 i en 5 gradig skala erhållas.

Livskvalité

- Attraktiva boendemiljöer ska planeras och exploateras.
- Trygga trafikmiljöer ska utvecklas varvid gång och cykelvägar ska prioriteras.
- Ystadborna ska erbjudas tillräckligt och kvalitetssäkrat vatten.
- Luftföroreningarna ska minska.

Kommunens utveckling

Befolkningsökning

- 200 nya villatomter ska vara byggklara. Detaljplaner för minst 200 nya lägenheter ska antagas.
- Byggrätter för 120 hyres/bostadsrätter ska erbjudas byggföretag.

Näringslivet

- Företag ska kunna erbjudas mark för etablering inom tre månader.
- Företag ska kunna erhålla bredband med önskvärd kapacitet.

Kommunens interna verksamhet

God hushållning

- Verksamhetens mål ska uppnås inom given ram.

Personalen

- Verksamheten ska upplevas som en stimulerande, trygg och utvecklande arbetsplats.
- Verksamheten ska kontinuerligt arbeta för att höja personalens kompetens, öka ansvarstagande, utveckla delegationsordningen och stimulera personlig kreativitet.

Verksamhetsmätt

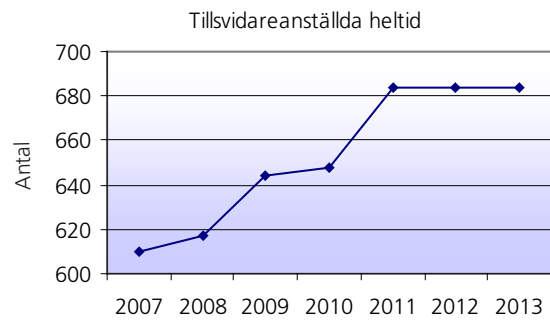
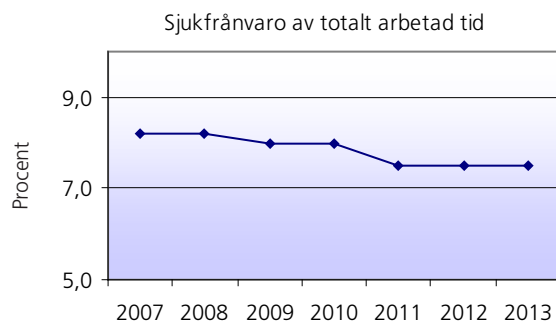
Verksamhet	Utfall 2008	Budget 2009	Budget 2010	Plan 2011	Plan 2012	Plan 2013
Fastighetsavdelning						
Underhåll	51	95				
- Planerat underhåll/kvm			112	95	95	95
- Löpande underhåll/kvm	63	41	48	41	41	41
Mediaförsörjning (kr/kvm) (el, vatten och värme)	-	-	182	176	170	167
Mark- plan- och exploateringsfrågor						
Antal försålda tomter	19	130	120	120	120	120
Försäld industrimark, kvm	64 900	10 000	20 000	20 000	20 000	20 000
Antal lägenheter bo/hyresrätter	52	90	80	80	80	90
IT-avdelning						
Antal datorer, administration	597	680	700	700	700	700
Antal datorer, utbildning	744	852	860	860	860	860
Antl datorer, kommunala bolag eller liknande	75	85	90	90	90	90
Publika terminaler	32	35	38	38	38	38
Antal datorer/årsarbetare						
Kostnad/dator						
Plan och Bygg						
Antal antagna/godkända detaljplaner	8	8	4	6	8	8
Antal godkända översiktsplaner/fördjupade	1	1	1	1	1	1
Antal pågående detaljplaner			14	15	15	15
Antal program	3		1	1	1	1
GIS och Mät						
Antal förättningsförberedelser	14	15	15	15	15	15
Antal fastighetsplaner	0	5	3	3	3	3
Antal husutsättningar	104	100	100	100	100	100
Antal grundkartor	11	8	4	6	8	8
Antal nybyggnadskartor	*133	170	170	170	170	170
* varav 90 st enkla nybyggnadskartor						
Avfallsverksamhet						
Mängd brännbart hushållsavfall, ton	7 116	6 900	6 900	6 900	6 900	6 900
Mängd brännbart hushållsavfall, kg/inv	257	250	250	250	250	250
Mängd matavfall, ton		500	1 200	1 200	1 200	1 200
VA-verksamhet						
Antal abonnemang	8 706	8 650	8 800	8 850	8 900	9 000
Antal kbm prod. vatten	2 829 748	2 800 000	2 800 000	2 800 000	2 800 000	2 800 000
Antal kbm sålt vatten	2 142 322	2 200 000	2 200 000	2 200 000	2 200 000	2 200 000

SAMHÄLLSBYGGNAD - INVESTERINGAR	Ber tot Utg/Ink	Budg 2010	Plan 2011	Plan 2012	Plan 2013
Fastighetsavdelning					
Ombyggnad Kantarellen	14,9		14,9		
Ängaskolan ventilation	6,6			6,6	
Småbåtshamnen, Ystad	10,0	5,0	5,0		
Energieffektivisering	20,3	7,3	7,5	7,5	
Ombyggnad fritidsanläggningar	210,0	44,0	133,0	26,0	
Utemiljö fritidsanläggningar	30,0				30,0
Färdigställande av idrottsplatsen Ystad	5,5	5,5			
Nytt omklädningsrum på idrottsplatsen	3,0	3,0			
Tillgänglighetsanpassning Klostret	2,5	2,5			
Ombyggnad av Per Helsa	1,3	1,3			
Reservaggregat el, Löderupsgården	1,1	1,1			
Årliga anslag fastighet		0,2	0,2	0,2	
Teknisk avdelning					
Ystads framtida vattenförsörjning	110,0	30,0	30,0	30,0	20,0
Utbyggnadsbehov Ystads ARV	40,0	1,0			
Årliga anslag VA		7,0	7,0	7,0	7,0
Kustskyddsåtgärder		5,0	2,0	2,0	2,0
Trafiksäkerhetsåtgärder Bellevue/Thorssons väg	2,0		2,0		
Rondell vid Källesjö	8,0		3,0	5,0	
Kollektivtrafikåtgärder	3,3	0,9			
Ljussättningsarbete	1,0	0,2	0,2	0,2	0,2
Skogslekplats och grillstugor	0,6	0,6			
Renovering vid Saltsjöbaden	2,0	0,5	0,5	0,5	0,5
Hälsans stig	0,1	0,1			
Årliga anslag gata/park		2,7	2,7	2,7	2,7
Maskiner och transportmedel		0,0	1,0	1,0	1,0
SUMMA SAMHÄLLSBYGGNAD		117,9	209,0	88,7	63,4

VERKSAMHET	Utfall 2008	Budget 2009	Budget 2010	Plan 2011	Plan 2012	Plan 2013
SUMMA						
NETTOKOSTNADER (mkr)	434,6	423,8	461,0	477,2	477,2	477,2
varav						
Kapitaltjänst	1,5	0,6	0,6			

Beslutad ram inrymmer satsning på:

- hemvård
- 36 nya platser äldreboende från 2011-01-01
- försörjningsstöd
- medel för kulturella inslag på dagcentraler och särskilt boende
- övrigt



Socialnämndens verksamhetsidé

Socialnämnden ska med respekt för den enskildes behov och integritet och i nära samverkan med andra myndigheter och institutioner, anhöriga och andra intressenter bedriva en verksamhet som förebygger, fördröjer, begränsar och motverkar konsekvenserna av funktionsnedsätt-

ningar och sociala problem. Fokus ska finnas på förebyggande insatser. Dessutom ska nämnden organisera ett samordnat arbete så att vi gör tidigare gemensamma bedömningar och kompletterande förslag till att stärka barnen och ungdomars förmåga.

Huvudsakligt ansvarsområde

Socialnämnden ska fullgöra kommunens uppgifter inom socialtjänsten och vad som i lag och förordning och övriga tillämpliga bestämmelser sägs om socialnämnd. Nämnden ska även fullgöra därmed jämförliga uppgifter enligt tillämplig lagstiftning. Socialnämnden ansvarar också för informationen om socialtjänsten i kommunen.

Dessutom ansvarar nämnden för:

- Den kommunala hälso- och sjukvården.
- Familjerådgivningen i kommunen.
- Alkohol- och tobakstillsynen i kommunen.

- Handläggning av ärenden om stöd och service åt funktionshindrade (LSS).
- Handläggning av konsumentverksamhet och skuldsanering.
- Kommunens uppgifter inom arbetsmarknadsområdet.
- Kommunens flyktingmottagande.
- Handläggning av ärenden om färdtjänst, riksfärdtjänst och parkeringstillstånd till rörelsehindrade.
- Handläggning av ärenden om bostadsanpassningsbidrag.

NIVÅ2-MÅL**Medborgarna***Bra service*

- Vid kundnöjdhetsmätning ska betyget 4 i en 5 gradig skala erhållas.

Livskvalitet

- Ystadmodellen ska utvecklas.
- Trygga boenden ska utvecklas för äldre och för personer med särskilda behov.
- Utsatta barn ska få en trygg uppväxt.

Valfrihet

- Det ska vara möjligt att välja särskilt boende i grannkommun.

Kommunens utveckling*Näringslivet*

- Privata vårdgivare ska ges möjlighet att överta kommunal verksamhet.

Kommunens interna verksamhet*God hushållning*

- Verksamhetens mål ska uppnås inom given ram.

Personalen

- Verksamheten ska upplevas som en stimulerande, trygg och utvecklande arbetsplats.
- Verksamheten ska kontinuerligt arbeta för att höja personalens kompetens, öka ansvarstagande, utveckla delegationsordningen och stimulera personlig kreativitet.

Verksamhetsmått	Utfall	Budget	Budget	Plan	Plan	Plan
Uppdraget ska inriktas mot följande verksamhetsmått:	2008	2009	2010	2011	2012	2013
LSS-verksamhet						
Gruppboende LSS						
- Antal helårsplatser	49	57	65	75	75	75
Korttidsboende						
- Antal helårsplatser	10	10	10	10	10	10
Färdtjänst inom kommunen						
- Antal enkelresor	40 167	40 000	40 000	40 000	40 000	40 000
Individ- och Familjeomsorg						
Försörjningsstöd						
- Antal hushåll med försörjningsstöd	322	330	470	330	330	330
Antal vård dygn i hem för vård eller boende						
- Vuxna	3 777	2 939	2 445	2 445	2 445	2 445
- Barn och ungdomar	3 418	3 541	3 312	3 312	3 312	3 312
Antal vård dygn i familjehem	6 531	8 308	9 599	9 599	9 599	9 599
Vård och Omsorg						
Gruppboende äldreomsorg						
- Antal helårsplatser	290	292	292	328	328	328
Korttidsplatser Kristallen						
- Antal helårsplatser	20	30	30	30	30	30
Främmande vårdhem						
- Antal helårsplatser	2,6	2,5	2,5	2,5	2,5	2,5
Antal timmar hemtjänst	196 328	190 000	190 000	190 000	190 000	190 000
Antal besök dagvård (beläggning 100 %)	6 607	8 700	8 700	8 700	8 700	8 700

SOCIALNÄMND - INVESTERINGAR

Projekt	Ber tot	Budg	Plan	Plan	Plan
	Utg/lnk	2010	2011	2012	2013
Trapphusboende LSS, inventarier	0,1		0,1		
Nytt äldreboende, inventarier	0,6			0,6	
SUMMA SOCIAL OMSORG			0,1	0,6	

Revision

VERKSAMHET	Utfall 2008	Budget 2009	Budget 2010	Plan 2011	Plan 2012	Plan 2013
SUMMA						
NETTOKOSTNADER (mkr)	0,9	1,0	1,0	1,0	1,0	1,0

Huvudsakligt ansvarsområde/Uppdrag

- Årligen granska all verksamhet som bedrivs inom nämnder och styrelser.
 - Genom lekmannarevisorerna granska den verksamhet som bedrivs i de kommunala bolagen.
 - Granska kommunens delårsbokslut och årsredovisning.
 - Ge kommunfullmäktige underlag för ansvarsprövning.
- Ombesörja fördjupade granskningar av valda områden och tillställa kommunfullmäktige rapporter över resultatet av dessa granskningar.
 - Bedöma om resultaten är förenliga med de mål som kommunfullmäktige beslutat om i budget.

Kommunstyrelse - Finansiering

VERKSAMHET	Utfall 2008	Budget 2009	Budget 2010	Plan 2011	Plan 2012	Plan 2013
Skatteintäkter	-1070,4	-1 111,3	-1 125,2	-1 125,4	-1 157,5	-1 199,6
Finansnetto	5,1	7,0	1,0	7,9	17,4	22,1
(varav affärsdrivande verksamheter)			(1,0)	(4,0)	(7,9)	(10,8)
Intern ränta		51,3	49,7			
Avskrivningar enl kapitaltjänstbilaga	64,0	61,4	65,9	64,5	61,8	60,0
Avskrivningar på investeringar 2009 – 2013		4,7	8,9	13,6	21,2	27,7
(varav avskrivningar affärsdrivande verksamheter)			(21,9)	(25,0)	(27,9)	(29,9)
Kapitaltjänstkostnader	0,6	0,6	0,6			
SUMMA						
NETTOKOSTNADER (mkr)	-1000,7	-1 088,9	-1 098,5	-1 039,4	-1 057,1	-1 089,8