

Skolans författning

Det grundläggande styrdokumentet för skolan är skollagen. Av dess portalparagraf framgår att all verksamhet i skolan ska vila på och ska ske i överensstämmelse med demokratiska värden. Alla som verkar i skolan ska främja aktningen för varje människas egenvärde och alla inom skolan måste aktivt motverka alla former av kränkande behandling. (Skollagen, Lpo 94)

Vad är kränkande behandling?

Kränkande behandling utgör ett samlingsbegrepp för olika kränkningar såsom mobbing, rasism, främlingsfientlighet, diskriminering, sexuella trakasserier och homofobi. Det kan vara svårt att skilja mobbing från så kallade vanliga konflikter och bråk. Det är mobbing då en elev upprepade gånger blir utsatt för negativa handlingar, (t ex knuffar, elaka kommentarer, utfrysning) från en eller flera andra elever. Det är mobbing när parterna i en konflikt inte är jämnstarka utan ena parten ständigt är i underläge och blir kränkt. Gemensamt för all kränkande behandling är att någon eller några kränker principen om alla människors lika värden. Kränkningar kan utövas av en eller flera personer och kan ske i alla möjliga miljöer, när som helst. Det kan ske vid enstaka tillfällen eller systematiskt och återkommande. Kränkande behandling kan vara:

- * *Fysiska:* ex. slag, knuffar.
- * *Verbala:* ex. hot, tillmälen.
- * *Psykosociala:* ex. utfrysning, ryktesspridning.
- * *Text- och bildburna:* ex. utsatt genom mail, klotter, sms, brev.

En person som känner sig kränkt måste alltid tas på allvar. Individens subjektiva upplevelse är en viktig utgångspunkt i definitionen av kränkande behandling. (Hämtat ur *Olikas lika värde. Myndigheten för skolutveckling 2003*)

Vårt mål

Vårt mål är att förhindra all form av kränkande behandling och förebygga uppkomsten av sådana problem.

Vårt förebyggande arbete

All personal utgör goda föredömen genom att ha ett respektfullt förhållningssätt både mot elever och mot varandra. Värdegrundsdiskussioner föres i de olika klasserna/grupperna. "Klimatet" i klassen tas upp som punkt på klassråd. Vid utvecklingssamtal med eleverna skall frågan om hur man upplever sin skolsituation diskuteras.

Föräldrarnas

förebyggande arbete

♥ Kritisera beteendet, inte barnet. Sätta gränser handlar om att säga stopp och nej till ett beteende. Kritisera aldrig barnets person.

♥ Lev som du lär. Konsekvenser är A och O i barnuppfostran. Om du ställer ett krav på ett barn måste du själv vara beredd på att leva upp till kravet.

♥ Den gyllene regeln. Behandla andra som du själv vill bli behandlad.

Amorgruppen & Kamratstödjare

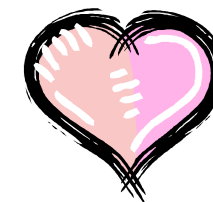
Amorgruppen består av pedagogiskt utbildad personal som arbetar aktivt med att förebygga och stoppa alla former av kränkande behandling. Amorgruppen träffas en gång i veckan. Som stöd för Amorgruppen finns kurator och skolsköterska tillhands. Kamratstödjarna träffas var fjärde vecka, under handledning av Amorgruppen, då diskuteras eventuella problem och kommande evenemang. Kamratstödjarna har som uppgift att vara extra ögon för de vuxna. De ska meddela Amorgruppen om de ser saker som kan innebära en risk för något av barnen eller om ett barn alltid är ensamt, nedstämt, etc. Det utsatta barnet kan sällan själv berätta vad det är utsatt för, det känns för plågsamt att prata om det.



Handlingsplan

I vår handlingsplan ingår bl.a. våra ordningsregler som tagits fram i samarbete med eleverna, lektioner i etik och moral, vänskapsövningar, kompisamtal, samt samtal med barn berörda av kränkande behandling. Syftet med handlingsplanen är:

- * Främja människors lika rättigheter.
- * Motverka direkt och indirekt diskriminering utifrån olika grunder såsom kön, sexuell läggning, etnisk tillhörighet, religion eller annan trosuppfattning och funktionshinder.
- * Motverka annan kränkande behandling.



Arbetsgång

Personalen som får kännedom om upplevd kränkning agerar enligt följande:

1. Samtal med berörda elever.
 2. Klasslärare informeras.
 3. Berörd personal alt. klasslärare informerar vårdnadshavare via samtal eller loggbok.
 4. Dokumentation. Bilaga 1.
 5. Vid upprepade kränkningar samtal/möte mellan vårdnadshavare, elev, personal samt ev. Amorgrupp - dokumentation på blankett. Bilaga 2.
 6. Uppföljning. Bilaga 3.
 7. Elevvårdskonferens.
- Om kränkningen fortsätter övervägs anmälan till polis/social omsorg.

Läs handlingsplanen i sin helhet på www.ystad.se