

Delårsrapport tertial 1 2008

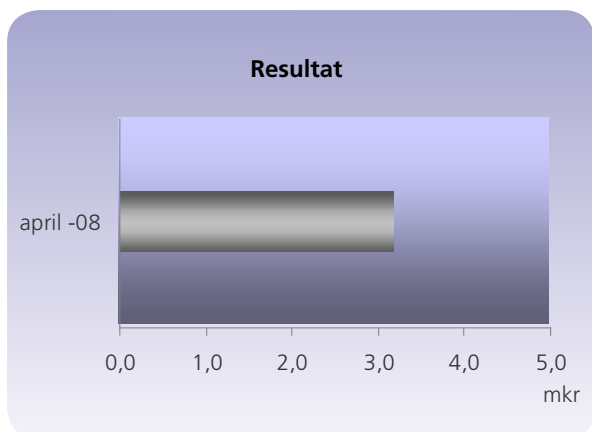


TERTIALRAPPORT 2008

JANUARI - APRIL

PROGNOS 2008

JANUARI - DECEMBER



Läs om första tertialets resultat i förvaltningsberättelsen sid 5



Utdrag ur bolagens/förbundens kommentarer börjar på sid 19

Innehållsförteckning

Förvaltningsberättelse

Förvaltningsberättelse 5

Finansiella rapporter, kommunen

Resultat- och balansräkning 10

Kassaflödesanalys 11

Noter 12

Rapportering av finansverksamheten 14

Sammanfattning nämnderna

Nämndernas resultat mm 15

Utdrag ur nämndernas kommentarer 16

Sammanfattning koncernen

Kommunens organisation 18

Utdrag ur bolagens/förbundens kommentarer 19

Ekonomisk uppföljning från nämnderna

Kommunstyrelse - Ledning och utveckling 23

Kommunstyrelse - Hamn 26

Barn och utbildningsnämnd 27

Kultur och turismnämnd 30

Myndighetsnämnd 33

Samhällsbyggnadsnämnd 35

Socialnämnd 40

Finansiering och kommungemensam verksamhet 44



Barn- och utbildningsnämndens ekonomiska uppföljning finns på sid 27

Förvaltningsberättelse

Periodresultat

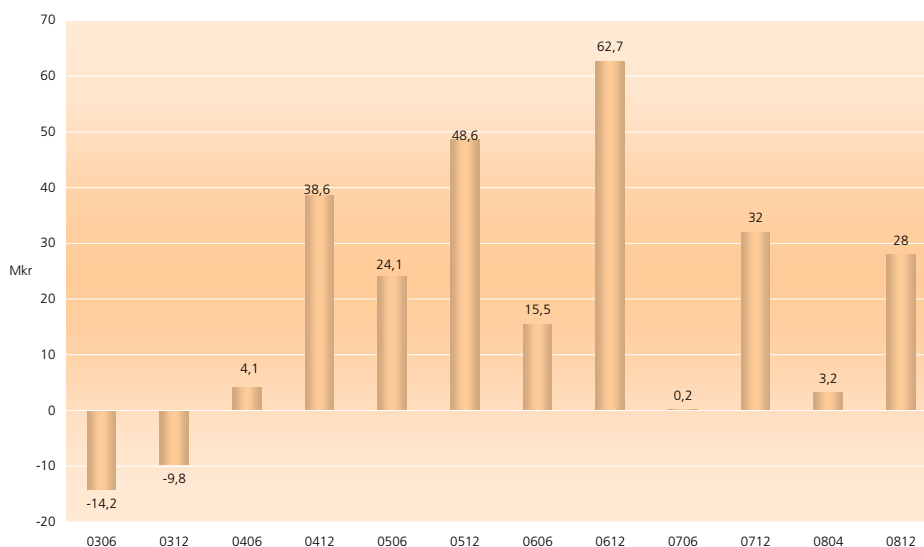
Ystads kommun redovisar ett positivt resultat för första tertialet på 3,2 mkr. Då tertialbokslut införts 2008 finns inget periodiserat resultat per 2007-04-30 som relevant jämförelse.

Helårsprognos

Enligt den centrala ekonomifunktionens prognos väntas resultatet för 2008 blir ett överskott på 28 mkr. Det motsvarar en positiv avvikelse i förhållande till budget på cirka 21,4 mkr. Huvuddelen av den positiva budgetavvikelsen återfinns inom finansieringen. Försiktigt budgeterade skatteintäkter är främsta förklaringen till den positiva budgetavvikelsen på 22,1 mkr för finansiering och kommungemensam verksamhet.

Budgetavvikelsen för nämndernas verksamheter beräknas sammanlagt uppgå till -0,8 mkr. Barn- och utbildningsnämnden prognostiserar ett underskott på 4,0 mkr. Underskottet kan främst härledas till grundskolan. För hamnverksamheten prognostiserar ett lägre intäktsöverskott än budgeterat med 1,9 mkr. Samhällsbyggnadsnämnden beräknar få ett underskott med 0,7 mkr. Överskott förväntas för Socialnämnden (5,8 mkr). Nollresultat prognostiseras inom Kommunstyrelsen, Myndighetsnämnden och Kultur- och Turismnämnden.

Årets/periodens resultat



Avstämning av balanskravet

I Kommunallagen 8 kap § 5 finns ett så kallat balanskrav. Kravet innebär att kommunen varje år skall ha intäkter som överstiger kostnaderna. Vid avstämning mot kommunallagens balanskrav är det inte tillåtet att räkna in reavinst i resultatet då vinst vid försäljning av anläggningstillgångar inte skall gå till löpande driftkostnader. I resultatet för första tertialet och i prognosen ingår inga realisationsvinster. Någon justering av det prognostiserade resultatet är därmed inte nödvändig. Enligt resultatprognosen för helåret ser Ystads kommun ut att klara balanskravet med god marginal.

Konjunkturläget

Den dämpade tillväxten i USA och turbulensen på finansmarknaderna leder till att den internationella konjunkturläget dämpas. Även i Sverige försvagas efterfrågan. Det är främst den svagare exporten och ett negativt bidrag från lagerinvesteringarna som dämpar BNP-utvecklingen 2008.

Riksbanken höjde sin styrränta med 0,25 procentenheter till 4,25 procent i februari. Reporäntan kommer troligen att ligga still till slutet av året då det möjligen det kan

komma en sänkning av räntan. Inflationen (KPI) ligger för närvarande på 3,4 % och förväntas kulminera i år med en något avtagande ökningstakt mot slutet av året. Nästa år dämpas inflationen ytterligare.

Det ekonomiska resultatet för kommuner och landsting håller på att försämrats, men är fortfarande på en relativt god nivå. Enligt SKL väntar kärvarer tider för kommunsektorn som medför krav på fortsatta effektiviseringar och återhållsamhet med kostnaderna i verksamheterna. Den utveckling som varit med en kraftigt ökad sysselsättning som medfört goda skatteintäkter kommer inte att fortsätta i samma utsträckning.

Arbetsmarknad

Den mycket snabba sysselsättningsökning som inleddes 2005 ebbar nu ut. Enligt Konjunkturinstitutets barometer från april 2008 beräknas sysselsättningstillväxten i industrin ha dämpats under första kvartalet och sysselsättningsplanerna pekar mot oförändrad sysselsättning. Efter en lång period med stark efterfrågetillväxt har nu tillväxten för de privata tjänstenäringarna stabiliserats. SKL gör bedömningen att efterfrågan på arbetsmarknaden mattas av i år men att det kan finnas möjlighet till att antalet arbetade timmar ökar något under 2009.

Redovisningsprinciper

Vid upprättande av denna årsredovisning har i stort samma redovisningsprinciper tillämpats som i den senaste årsredovisningen.

Sociala avgifter har påförts anställda (enligt AB samt BEA) med 42,1 %, förtroendemän och uppdragstagare med 32,4%, samt övriga avtal 35,2%.

Helårsprognos avseende resultaträkning, balansräkning, kassaflödesanalys och nyckeltal för kommunen baseras på ekonomiavdelningens bedömningar. Förvaltningarnas bedömningar framgår av inlämnat material. För bolagen och kommunalförbunden baseras delårsrapporten med prognoser på infordrade uppgifter från dessa.

Skatteintäkter

Skatteintäkter, generella statsbidrag och utjämning (inkl LSS) har ett högre utfall i förhållande till budget. För helåret förväntas ett överskott för dessa poster på sammanlagt 19 mkr.

Pensioner

Från och med 1998 redovisas äldre pensionsskuld under ansvarsförbindelser utanför balansräkningen. Den totala pensionsskulden uppgick 2008-04-30 till 623,3 mkr, varav 594,2 mkr avser ansvarsförbindelse. Det innebär att ca 95 % ligger utanför balansräkningen. Ur ett riskperspektiv är det viktigt att beakta denna pensionsskuld eftersom några medel inte finns fonderade för att möta de betalningar som kommer att uppstå när skulden ska regleras.

Likvida medel

Likviditeten uppgick 2008-04-30 till 122,5 mkr. Det är en minskning med 6,4 mkr sedan årsskiftet. Minskningen av de likvida medlen kan främst förklaras av de under året genomförda investeringarna.

I posten kassa och bank för kommunen ingår totala koncernkassan. Respektive bolags fordran eller skuld i koncernkassan redovisas separat.

Skulder och avsättningar

Kommunen har inte upptagit några nya långfristiga lån under första tertiet. Under hösten blir det troligen aktuellt med en upplåning på cirka 46 mkr för att finansiera del av årets investeringar. Upplåningsbehovet kommer på

kort sikt troligen att kunna klaras genom interna lån inom koncernkassan.

I periodresultatet finns inräknat en semesterlöneskuldökning med ca 18 mkr sedan årsskiftet. Då huvuddelen av semesterdagarna tas ut under sommarmånaderna juni, juli och augusti förväntas skulden minska under andra halvåret och fokus på semesterkulden bör därför läggas per helårsskifte.

Finansnetto

Finansnettot för perioden är negativt och uppgår till -1,5 mkr. För helåret 2008 prognostiseras finansnettot bli -2,6 mkr. Den negativa utvecklingen beror på en högre räntenivå.

Borgensåtaganden

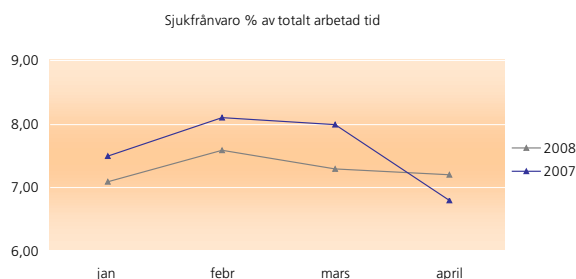
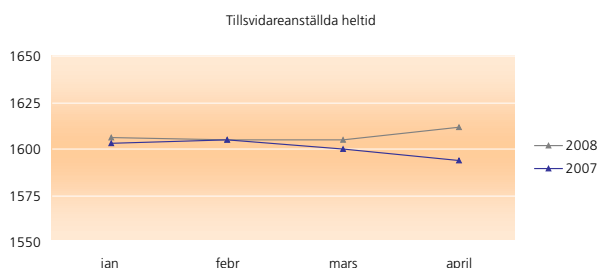
Några nya borgensåtaganden har inte ingåtts under årets första fyra månader.

Investeringar

Under årets första fyra månader har kommunen nettoinvesterat 32,4 mkr, vilket är 14,2% av total investeringsbudget. Den största investeringen utgörs av upprustning av Käseberga Hamn (8,1 mkr). Den näst största investeringen avser omläggning av gator, vattenledningar och avloppsledningar i Östra förstaden (5,8 mkr). Andra större investeringsprojekt har utgjorts av ombyggnad av hamnen (miljöprovning, 3,7 mkr) ombyggnad och renovering av Nya Rådhusets, Östra flygel (2,1 mkr) samt ventilation mm i Svarteskolan (1,7 mkr). Totalt anvisade investeringsmedel för hela året uppgår för närvarande till 227,8 mkr. Enligt uppgift från förvaltningarna kommer cirka 81 mkr av anslagen inte att förbrukas. Osäkerhet finns kring hur mycket av det återstående investeringsanslaget (ca 95,7 mkr) i hamnen som kommer att förbrukas under året. Totala investeringar för 2008 beräknas uppgå till cirka 147 mkr.

Väsentliga personalförhållanden

Sjukfrånvaron i procent, i förhållande till sammanlagd ordinarie arbetstid, är i snitt ca 0,5 procent lägre än under samma period föregående år. Trenden att sjukfrånvaron minskar håller förhoppningsvis i sig.



God ekonomisk hushållning

Kommunallagen anger att kommuner och landsting ska besluta om finansiella mål som dels ska definiera vad god ekonomisk hushållning är i den egna organisationen och dels ska vara styrande för den ekonomiska planeringen/utvärdering. Kommunen ska inte bara anta finansiella mål utan också verksamhetsmål i budgeten som är av betydelse för en god ekonomisk hushållning. Vid sidan om rent ekonomiska och finansiella effekter är det viktigt att betona att begreppet god ekonomisk hushållning även avser en god verksamhetshushållning. Här ingår att verksamheten ska bedrivas kostnadseffektivt och vara anpassad till efterfrågan, behov, politiska prioriteringar och ändamålsenlighet.

Fullmäktiges mål bör följas upp kontinuerligt och ska utvärderas såväl i tertiärrapporter som i årsredovisningen. Uppföljning av de övergripande målen för Ystads kommun, inkluderat de finansiella målen, görs i stycket nedan, medan uppföljning av verksamheten på målnivå 2 görs under respektive förvaltnings avsnitt.

Uppföljning av kommunfullmäktiges övergripande mål för Ystads kommun

Måluppfyllelsen avseende nivå 1 bör analyseras genom att måluppfyllelsen på nivå två och tre sammanställs från respektive nämnd. Detta har inte gjorts till denna rapport av två skäl; rutiner måste skapas för inrapportering av resultaten även på nivå tre och tid måste finnas för sammanställning och analys. Nedanstående beskrivning av måluppfyllelsen är av generell natur.

Mål 1: Medborgarna

Bra service

Kommunens invånare ska få god kvalitet och förtroendegivande service i all verksamhet.

Genom arbetet med tjänstegarantier tydliggörs kommunens åtagande gentemot de som bor, verkar eller befinner sig i kommunen. Arbete pågår också med att skapa styrande värderingar där kundperspektivet kommer att vara tydligt.

Livskvalité

Kommunens invånare ska erbjudas god miljö och goda möjligheter till en rik fritid.

Utfall:

Genom god samverkan med byalag och Citygruppen har miljöerna, såväl i tätorten som i byarna, fortsatt att utvecklas positivt.

Valfrihet

Kommunens invånare ska erbjudas ökad valfrihet av kommunal service.

Utfall:

Genom fler fristående skolor och enskilda förskolor kommer valfriheten att öka inom detta område. Detta kommer också att ske inom hemtjänsten.

Mål 2. Kommunens utveckling

Befolkningsökning

Befolkningen ska öka i en sådan takt att invånarna kan erbjudas fortsatt god service, omsorg och utbildning. Tillväxten ska ske såväl på landsbygden som i staden.

Utfall:

Befolkningsutvecklingen är fortsatt positiv dock är ökningen under första tertiet endast ett fåtal personer från årsskiftet. Invånarantalet 2008-05-20 uppgick till 27 737 personer. Det är tveksamt om målet avseende tillväxten kan uppnås. På grund av fler barn, i åldrarna 1-5 år, än beräknat bor i kommunen så är förskolorna hårt belastade. Plats i förskolan har dock kunnat erbjudas föräldrarna inom lagstadgad tid.

Näringslivet

Genom ett bra företagsklimat ska företagen kunna utvecklas och nya näringar uppmuntras. Högskoleutbildning ska etableras.

Utfall:

Enligt Svenskt Näringslivs mätning har Ystad klättrat åtta platser.

Två högskoleutbildningar startar under sommaren i samverkan med Lunds Universitet. Utbildningarna avser Film och Filmmusik

Omvärlden

Ystads kommun ska aktivt samarbeta med grannkommuner, Region Skåne och våra grannar i Östersjöregionen.

Utfall:

Samverkan fördjupas inom Ystad-Österlenregionen inom ett flertal områden, t ex inom IT, Miljö, Vatten och finansiellt samordningsförbund.

3. Kommunens interna verksamhet

God hushållning

Genom god hushållning ska invånarna få mesta möjliga service för skattepengar och avgifter.

Utfall:

Resultatet är svårt att uppskatta efter fyra månader. Effektiviteten bör dock kunna ökas genom effektivare rutiner och borttagandet av aktiviteter som inte främjar måluppfyllelsen.

Personalen

Genom god personalomsorg ska personalen kunna utvecklas och vilja ta stort ansvar för en bra verksamhet.

Utfall:

Resultatet är svårbedömt då någon kommungemensam arbetsmiljöundersökning inte har genomförts.

Nyckeltal i kommunen i %	Resultat 080430	Prognos 081231	KF:s mål	Resultat 07.12.31
Nettokostnadernas andel, inkl finansnetto och avskrivningar, i förhållande till skatteintäkter och generella statsbidrag	99,1	97,4	98,0	96,8
Soliditet	55,6	55,1	Stärkas	55,7
Soliditet inkl pensionsåtaganden före 1998	27,1		-	28,0
Andel egen finansiering av nettoinvesteringarna	75,3	64,5	60,0	68,2
Resultatet i relation till eget kapital	0,3	2,4	Minst	2,9
Beräknad inflation	3,4	3,0	Inflationen	3,5

Uppföljning av kommunfullmäktiges finansiella mål (tertiaresultat)

Enligt budget 2008 finns följande fyra finansiella mål som antagits av kommunfullmäktige:

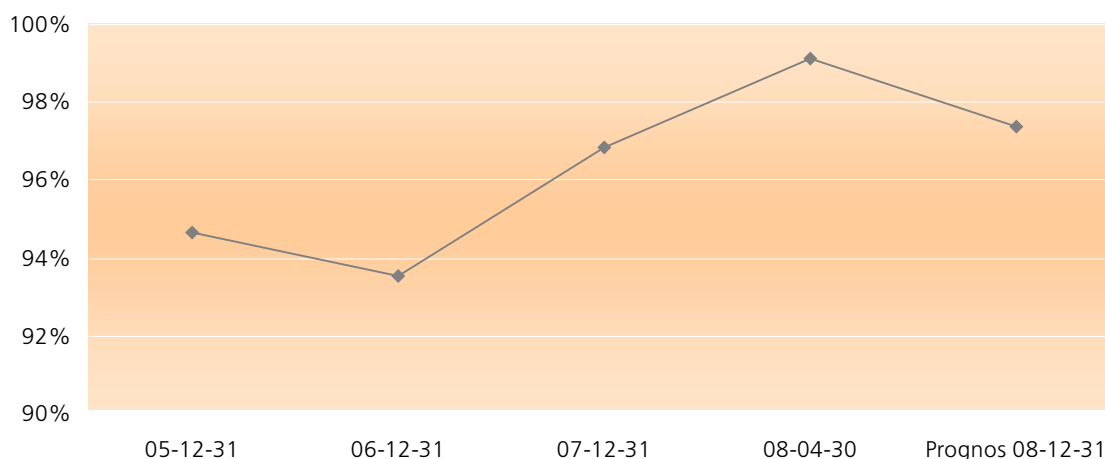
Mål 1: Stärkt soliditet

Utfall: Soliditeten har minskat med 0,1% sedan årsskiftet. Målet har således inte uppnåtts.

Mål 2: Kostnaderna för den kommunala driften, inklusive avskrivningar får inte överstiga 98% av skatteintäkterna (inklusive generella statsbidrag).

Utfall: Kostnaderna för den kommunala driften i förhållande till skatteintäkterna uppgick första tertiet till 99,1% vilket innebär att målet på 98 % ej uppnåtts.

Nettokostnadsandel



Mål 3: Kommunens investeringar skall till minst 60% finansieras med egna medel.

Utfall: Målet om 60 % egenfinansiering av investeringar har så här långt uppnåtts. För första tertiet låg egenfinansieringsgraden på 75,3%.

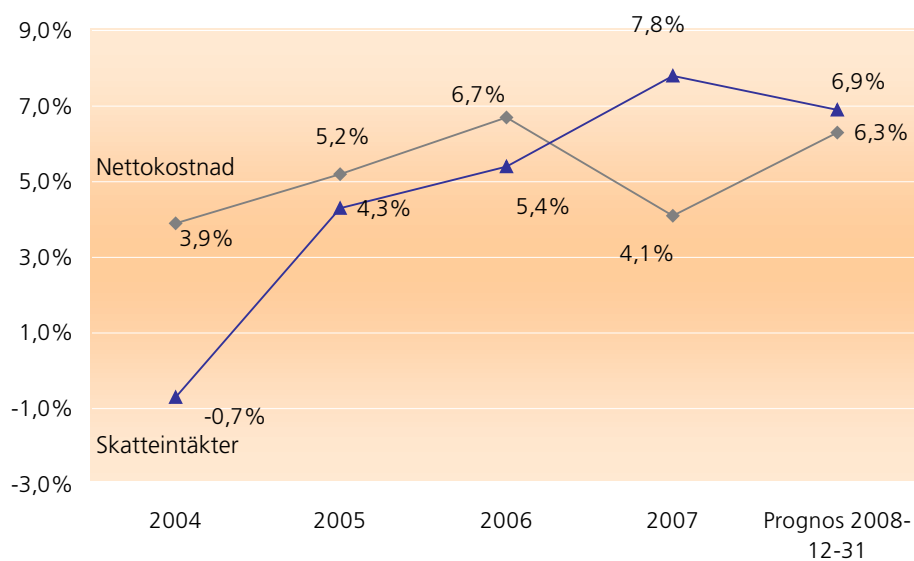
Mål 4: Det ekonomiska resultatet i förhållande till det egna kapitalet ska minst motsvara kostnadsutvecklingen.

Utfall: Resultatet 3,2 mkr ger en ökning med 0,3% på eget kapital. Då inflationen för perioden maj 2007 – april 2008 var 3,4% innebär resultatet att kommunens reala förmögenhet har minskat. Målet är således inte uppnått.

Sammanfattning: Tre av de fyra finansiella målen har inte uppnåtts per 2008-04-30. Prognosen för helåret visar inte på någon förbättring av måluppfyllelsen, vilket gör att god ekonomisk hushållning inte kommer att uppnås. Det är oerhört angeläget att strikt budgetdisciplin råder inom nämnderna och att åtgärder vidtages snabbt inom verksamheter som tenderar att visa underskott.

Från 2005 har nettokostnaderna ökat i betydligt högre takt än skatteintäkterna, vilket är en utveckling som inte kan fortsätta. Noteras bör dock att den procentuella avvikelsen mellan utvecklingen av nettokostnader och skatteintäkter har minskat väsentligt de senaste åren. Det bör också noteras att det är ett lägre tal som utvecklingen av nettokostnaderna beräknas på, men det är angeläget att framöver bibehålla en jämnare kostnadsutveckling i relation till intäkterna.

Utveckling av skatteintäkter och nettokostnader



Finansiella rapporter, kommunen

Resultaträkning (mkr)		Resultat 08.04.30	Prognos 08.12.31	Budget 08.12.31	Resultat 07.12.31
Verksamhetens intäkter	Not 1	114,5	491,4	425,6	336,5
Verksamhetens kostnader	Not 1	-445,5	-1 470,8	-1 405,8	-1 257,1
Avskrivningar	Not 2	-21,2	-67,0	-67,0	-62,0
Verksamhetens nettokostnader		-352,2	-1 046,4	-1 047,2	-982,6
Skatteintäkter	Not 3	305,2	921,6	897,9	864,5
Generella statsbidrag och utjämning	Not 4	51,7	155,4	160,1	149,0
Finansnetto	Not 5	-1,5	-2,6	-4,2	1,1
Årets resultat		3,2	28,0	6,6	32,0
Balansräkning (mkr)		Utgående balans 08.04.30	Prognos utg. bal. 08.12.31	Utgående balans 07.12.31	
Anläggningstillgångar	Not 6	1 785,4	1 854,0	1 774,1	
Omsättningstillgångar	Not 7	301,6	297,3	301,3	
S:a tillgångar		2 087,0	2 151,3	2 075,4	
Eget kapital	Not 8	1 156,3	1 156,3	1 124,3	
Årets resultat		3,2	28,0	32,0	
S:a eget kapital		1 159,5	1 184,3	1 156,3	
Avsatt till pensioner	Not 9	20,0	17,0	21,3	
S:a avsättningar		20,0	17,0	21,3	
Långfristiga skulder		544,6	590,0	544,5	
Kortfristiga skulder	Not 10	362,9	360,0	353,3	
S:a skulder		907,5	950,0	897,8	
S:a eget kapital och skulder		2 087,0	2 151,3	2 075,4	

Finansiella rapporter, kommunen

Kassaflödesanalys (mkr)	Resultat 08.04.30	Prognos 08.12.31	Resultat 07.12.31
Den löpande verksamheten			
Resultat efter finansiella poster	3,2	28,0	32,0
Justering för av- och nedskrivningar	21,2	67,0	62,0
Ökning/minskning av avsättningar	-1,3	-4,3	-0,2
Vinst/Förlust avyttring av anläggn.tillg			-2,5
Medel från verksamheten före förändring av rörelsekapital	23,1	90,7	91,3
Ökning/minskning kortfristiga fordringar	0,3	-2,0	-39,4
Ökning/minskning förråd o exploateringsfastigheter	-6,9	-2,0	-17,0
Ökning/minskning kortfristiga skulder	9,6	6,7	27,3
Kassaflöde från den löpande verksamheten	26,1	93,4	62,2
Investeringsverksamheten			
Investeringar i materiella anläggningstillg	-32,4	-147,2	-121,6
Försäljning av materiella anläggningstillg	0,0	0,0	2,7
Investeringar i finansiella anläggningstillg			-16,2
Försäljning av finansiella anläggningstillg			0,0
Kassaflöde från investeringsverksamheten	-32,4	-147,2	-135,1
Finansieringsverksamheten			
Förändring låneskuld	0,1	50,0	49,9
Ökning/minskning långfristiga fordringar	-0,2	-0,2	0,3
Kassaflöde från finansieringsverksamheten	-0,1	49,8	50,2
Årets kassaflöde	-6,4	-4,0	-22,7
Likvida medel vid periodens början	128,8	128,8	151,5
Likvida medel vid periodens slut	122,4	124,8	128,8

Not 11

Finansiella rapporter, kommunen

Not 1 Verksamhetens intäkter och kostnader

Intäkter och kostnader är justerade med interna poster.

Kostnad för ökning av semesterlöneskuld har bokförts månadsvis.

Not 2 Avskrivningar

Beloppet utgörs av planenliga avskrivningar vilka beräknas på anläggningstillgångarnas anskaffningsvärde. Årets kostnad grundas på färdigställda investeringar tom april 2008.

Not 3 Skatteintäkter

	Resultat 08.04.30	Prognos 08.12.31	Budget 08.12.31	Resultat 07.12.31
Kommunalskatt	307,9	926,2	897,9	852,1
Slutavräkning 2007 (2006)	-1,8	-1,8		15,5
Slutavräkning 2008 (2007)	-0,9	-2,8		-3,1
Summa	305,2	921,6	897,9	864,5

Not 4 Generella statsbidrag och utjämning

	Resultat 08.04.30	Prognos 08.12.31	Budget 08.12.31	Resultat 07.12.31
Inkomstutjämningsbidrag	64,1	156,0	158,6	180,6
Utjämningsavgift för kostnadsutjämning inkl LSS	-20,3	-60,9	-62,1	-56,5
Regleringsbidrag/avgift	-4,2	24,0	27,3	24,9
Kommunal fastighetsavgift	12,1	36,3	36,3	
Summa	51,7	155,4	160,1	149,0

Not 5 Finansnetto

Finansiella intäkter uppgår till 9,1 mkr och finansiella kostnader till 10,6 mkr.

Not 6 Anläggningstillgångar

	Utgående balans 08.04.30	Utgående balans 07.12.31
Materiella anläggningstillgångar	1 295,8	1 284,6
varav mark byggnader och tekn. anl	1 263,2	1 252,0
maskiner och inventarier	32,6	32,6
Finansiella anläggningstillgångar	489,6	489,4
varav värdepapper, andelar mm	29,8	29,9
långfristiga fordringar	459,8	459,6
S:a anläggningstillgångar	1 785,4	1 774,0

Not 7 Omsättningstillgångar

	Utgående balans 08.04.30	Utgående balans 07.12.31
Exploateringsfastigheter	23,9	16,9
Fordringar	155,3	155,6
Kassa och bank	122,4	128,8
S:a omsättningstillgångar	301,6	301,3

Not 8 Eget kapital

	Utgående balans 08.04.30	Utgående balans 07.12.31
Eget kapital	1 159,5	1 156,3
varav periodens resultat	3,2	32,0
Kommungemensamt	987,3	984,6
Hamnfond	62,6	54,6
VA-fond	5,9	4,6
Avfallsfond	8,0	8,0
Underhållsfond	-3,2	-2,6
Pensionsavsättning	95,7	75,1

Not 9 Avsatt till pensioner

	Utgående balans 08.04.30	Utgående balans 07.12.31
Ingående värde	21,3	21,4
Periodens förändring exkl visstidspens etc	0,0	0,9
varav räntekostnad	0,1	0,3
Periodens förändring visstid- och garantipens	-1,0	-1,0
varav räntekostnad	0,1	0,4
Periodens förändring särskild löneskatt	-0,3	0,0
Utgående värde	20,0	21,3

Not 10 Kortfristiga skulder

	Utgående balans 08.04.30	Utgående balans 07.12.31
Kortfristig skuld till koncernföretag	147,3	148,1
Leverantörsskulder	36,6	57,4
Övriga kortfristiga skulder	56,1	29,8
varav avgiftsbestämd ålderspension	7,3	20,3
Upplupna kostnader o förutbet int	122,9	118,0
S:a kortfristiga skulder	362,9	353,3

Not 11 Likvida medel vid årets slut

Av likvida medel vid periodens utgör 128,6 mkr nettoskuld till koncernföretag.

Övrigt

	08.04.30	07.12.31
Pensionsåtaganden inkl löneskatt, mkr:		
Avgiftsbestämd ålderspension	9,1	25,2
Avsättning till pensioner	20,0	21,3
Pensionsförpliktelse	594,2	592,0
Total pensionsskuld	623,3	638,5

Rapportering av finansverksamheten

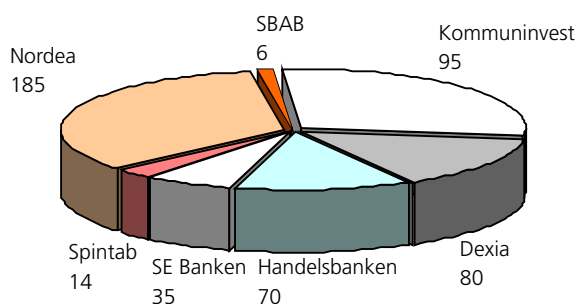
Ystads Kommun

Långfristiga skulder

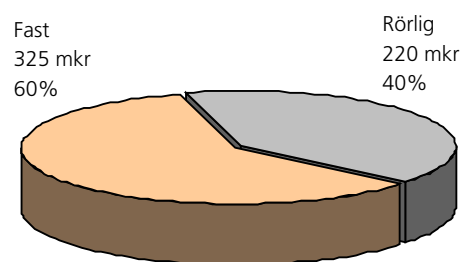
Låneportföljens storlek och sammansättning:		
Bank/Kreditinstitut (namn)	Ränte-typ (fast/rörligt)	Belopp (kkr)
Handelsbanken	Fast	70 000
SE Banken	Rörligt	35 000
Spintab	Fast	13 540
Nordea	Fast	60 000
Nordea	Rörligt	125 000
SBAB	Fast	6 107
Kommuninvest	Rörligt	60 000
Kommuninvest	Fast	95 000
Dexia	Fast	80 000
Summa		544 647

Räntebindningsperioder	
Ränteförfall (årsintervall)	Belopp (kkr)
1	220 000
1-2	
2-3	13 540
3-4	101 107
4-5	
5-6	85 000
6-7	
7-8	
8-9	55 000
9-10	70 000
Summa	544 647

Lånedel i bank och kreditmarknadsbolag (mkr)



Andelen fast respektive rörlig ränta



Sammanfattning nämnderna

Drift, nettokostnader mkr	Utfall 08.04.30	Budget 08.04.30	Avvikelse 08.04.30	Prognos 08.12.31	Budget 08.12.31	Avvikelse prog/budg
Ledning o Utveckling	-56,2	-55,8	-0,4	-167,3	-167,3	-
LoU, Hamn	2,9	2,8	0,1	6,5	8,4	-1,9
Barn o Utbildning	-135,2	-125,1	-10,1	-379,3	-375,3	-4,0
Kultur o Turism	-8,3	-9,0	0,7	-26,9	-26,9	-
Myndighetsnämnd	-0,1	-0,1	-	-0,4	-0,4	-
Samhällsbyggnad	-25,2	-24,9	-0,3	-75,3	-74,6	-0,7
Social omsorg	-142,9	-146,5	3,6	-433,8	-439,6	5,8
Revision	-0,3	-0,4	0,1	-1,1	-1,1	-
Finansiering o kommgemensamt	368,4	361,2	7,2	1 105,6	1 083,4	22,2
SUMMA TOTALT	3,1	2,2	0,9	28,0	6,6	21,4

Investeringar mkr	Utfall 08.04.30	Prognos 08.12.31	Budget 08.12.31	Avvikelse prog/budg
Ledning o Utveckling	0,0	2,0	2,0	-
LoU, Hamn	4,3	41,1	100,0	-58,9
Barn o Utbildning	0,3	1,7	1,7	-
Kultur o Turism	0,2	1,9	1,9	-
Myndighetsnämnd	-	-	-	-
Samhällsbyggnad	27,4	99,7	121,1	-21,4
Social omsorg	0,2	0,8	1,1	-0,3
SUMMA TOTALT	32,4	147,2	227,8	-80,6

Under Kommungemensamt redovisas pensioner och personalförsäkringar för samtliga anställda samt fackliga kostnader. I Finansiering ingår skatter, generella statsbi- drag och utjämning, räntekostnader/intäkter, intern ränta, kapitalkostnader, aktieägartillskott mm.

Ledning o Utveckling

Under de första månaderna 2008 har kommunens omorganisation visat tydliga och positiva resultat. Stuprörstänkandet har på de allra flesta håll i organisationen försvunnit eller åtminstone inte varit ett hinder för verksamheterna. Kundperspektivet blir alltmer vägledande för kommunens förhållningssätt. Samarbetet med Tomelilla kommun gällande lönehanteringen pågår och personalen från Tomelilla är placerad i Ystad från och med den 1 mars. Styrningen av kommunen har stärkts genom att ledningsgruppen, där förvaltningschefer, ekonomichef, personalchef och kansli- chef ingår, har en samsyn på verksamhet och utveckling. Styrningen genom mål kan och måste bli bättre. När det gäller personal så är den fysiska miljön mycket god. Arbetsbelastningen, för flera av medarbetarna, är dock oro- ande stor. Framöver måste ett antal processer, som i sin omfattning inte genererar ett tillräckligt stort mervärde, förändras.

Förvaltningen beräknar ett resultat i enlighet med bud- get.

I den framtid vi möter kommer tillväxt av kommunen att vara ett viktigt strategiskt område. Ledning o Utveckling måste styra, så att kommunens tillväxtfaktorer blir tydli- gare för kommunens anställda lika väl som för de som bor och verkar i Ystad. I vårt interna arbete måste de ak- tiviteter, processer och "det som vi alltid har gjort" och som inte leder till ökad produktivitet eller ökad kvalitet bort. I framtiden måste samverkan med andra kommuner utökas. Annars konkurrerar Ystad med andra kommuner såväl som med näringslivet, om samma kompetenser, då tillgången på arbetskraft blir mindre. Troligen är en av de mer framkomliga vägarna i framtiden, för att klara av kostnadsbesparingar, att skapa större enheter snarare än att genomföra egna rationaliseringar.

Barn o Utbildningsnämnden

Verksamheten i Ystads kommuns skolor pågår i enlighet med de mål som kommun och stat ställer. Under våren har bl a KOMTEK startat och FORUM bedriver utbildning för vuxenstuderande även för Simrishamns kommun. Ett stort antal ansökningar om önskemål att driva förskola i alternativ drift har inkommit. Två är tills vidare godkän- da av nämnden. Planering för framtida samarbete med grannkommunerna avseende grundskola och förskola på- går. Fritidsverksamheten har nya regler för bidragsgivning, inklusive krav på antagen drogpolicy.

Ekonomi är fortsatt i obalans. Åtgärder för att anpassa framförallt grundskolan vidtas. Nämnden prognostiserar ett underskott med 4 mkr.

I jämförelse med många andra kommuner har resultaten i Ystad avseende kunskapsmålen varit mycket goda, inget pekar på att denna trend skulle vika i år. Antalet skolenhe- ter är högt, vilket är möjligt att minska utan problem för den pedagogiska verksamheten.

Kultur o Turismnämnden

Året har börjat med ett stort antal besökare. Många fö- retag anser att säsongsupptakten har varit lyckad. Utred-

ning om eventuellt alternativ drift av Konstmuseet har avslutats. Klostret har medverkat i många kommunala nysatsningar, bland annat nyordningen kring Nationalda- gens firande. Biblioteket har medverkat i utredningen om eventuell samverkan kring bokbuss. Ombyggnationen av Konstmuseets entré har avslutats.

Nämnden beräknar ett nollresultat vid årets slut.

Den kulturpolitiska strategi som nämnden beslutat om innebär att gemensam plattform kommer att finnas för utvecklingen av den kommunalt finansierade kulturen i Ystad. Samverkan med näringslivet och Region Skåne fort- sätter, projektet Besökarna har inletts och skall fungera t o m 2009.

Myndighetsnämnden

Under året fortsätter arbetet med kvalitetssäkringen av myndighetsutövningen. Under första tertialet inleddes nämndens tillsynskampanj av skolor. Med anledning av eventuellt bildande av kommunalförbund har en riskanalys avseende arbetsmiljön tagits fram. Jämförelseprojekt har drivits inom Ystad-Österlenregionen avseende bygglov. Ystad var bäst på nätinformation, men skriftliga informa- tion behöver förbättras.

Totalt ligger förbrukningen i nivå med budget och helårs- prognosen indikerar ett nollresultat.

Luftkvalitetén kommer att mätas framöver. Den mätning som gjordes 2007 visade förhöjda värden. Om det beslu- tas att miljöförbund ska bildas kommer detta att påverka nämndens arbete. Under andra tertialet kommer livsmed- elsverket att ha en normerande inspektion av nämndens tillsyn av dricksvattenanläggningarna. Arbetet med att förbättra den skriftliga informationen pågår och kommer att vara färdigt under hösten.

Samhällsbyggnadsnämnden

Många större ombyggnads- och renoveringsarbeten på- går, bl a renovering av Kåseberga Hamn, fasadrenovering av Nya Rådhuset och ombyggnad av Hedeskoga skola. Brandsäkerhetskraven på Österporthallen och Fritidsbadet är uppfyllda.

IT-avdelningen kommer att byta driftplattform med början i år. Ett projekt för byte av telefoniplattform har inletts. En analys för samverkan inom telefoniområdet med övriga Österlenkommuner pågår.

Arbetet med ett antal planer och program har avslutats under första tertialet. Bedömningen är att budgeterade mål kommer att uppnås.

GIS och Mätningavdelningens resurser har främst inrik- tats på utstakningar av hus, gator, fjärrvärme, vatten och avlopp samt framställning av grundkartor och nybygg- nadskartor.

Underlag för bildandet av Österlen Vatten har tagits fram. Politiskt beslut återstår. Vattenbrist är troligt även denna sommar.

Ombyggnad av Östra Förstaden, etapperna 1-3 kommer att färdigställas före sommaren.

Separat insamling av matavfall från restauranger och storkök inom Ystad har påbörjats.

Nämnden prognostiserar totalt ett underskott med 0,7 mkr. Av dessa är 0,8 mkr utökade driftkostnader för Österporthallen och Fritidsbadet samt 0,1 mkr för hyra av sanitetsbyggnad till Löderups camping. För de taxebaserade verksamheterna beräknas ett nollresultat. Planerat och löpande underhåll kommer att bromsas upp under resten av året för att klara budgeterad nivå på helårsbasis. På grund av kraftigt höjda livsmedelspriser ligger kostnaderna för Kostenheten kraftigt över budget. Dessa ökade kostnader belastar inte Samhällsbyggnadsnämnden utan "köpande" verksamhet.

Under sommaren kommer Hamngatan att vara gångfartsområde med endast buss i linjetrafik.

Avfallsenheten kommer att utarbeta ny taxa för matavfall.

Socialnämnden

Det finansiella samordningsförbundet, FINSAM, som syftar till att integrera arbetsrehabilitering och folkhälsoarbete, är nu på väg genom beslutsprocesserna. Det tillkommer nya uppgifter kring tvång i öppenvård och skärpta krav på samarbete med rättsmedicin för att ta emot och göra boende och deltagande möjligt i lokalsamhället.

Projekteringsstart pågår för ett familjens hus/familjecentral. För detta krävs nya lokaler och ett brett samarbete med elevhälsa och barn- och ungdomshälsan. Idén är att skapa en bred kompetenssammansatt enhet för förebyggande tidiga insatser i nära samverkan. Kommunen har sedan 2007 ett utökat ansvar för arbetet med unga lagöverträdare, vilket innebär anordnande av ungdomstjänst samt insats med kvalificerad kontaktperson.

Upphandling av kundval är nu genomfört och tre privata aktörer har lagt anbud som godkänts. Verksamheten som går igång efter "en i taget princip" bör starta så smått före

sommaren. En dagvårdsavdelning och ett anhörigcentrum har startat på Hvita Briggen i februari 2008. Om man är 80 år eller äldre kan man från och med årsskiftet disponera 8 timmar/månad till serviceinsatser utan biståndsprövning. Detta är ett förenklat förfarande där en noggrann prövning kan kännas onödig och ibland överdriven och närgången. Från årsskiftet prövas också att erbjuda fri inbokning på växelvård för att skapa valfrihet och flexibilitet för den enskilde. Det pågår ett uppsökande arbete till 80-årigar med hälsosamtal/kartläggning med hjälp av statliga stimulansmedel. Det har hittills slagit väl ut och medel finns för 2009. Det har ställts krav på dokumentation även inom hemtjänsten. IT-stöd och utbildning är nödvändigt för att få detta att fungera.

Socialnämndens prognos innebär ett överskott med 5,8 mkr. Då det ej kommer att produceras någon verksamhet avseende ny LSS-gruppboende samt korttidsboende i Löderup kommer totalt 4,3 mkr att avräknas i bokslutet. Resultatet efter denna justering blir således ett nettoöverskott på 1,5 mkr. Semesterskuldförändringen beräknas till noll.

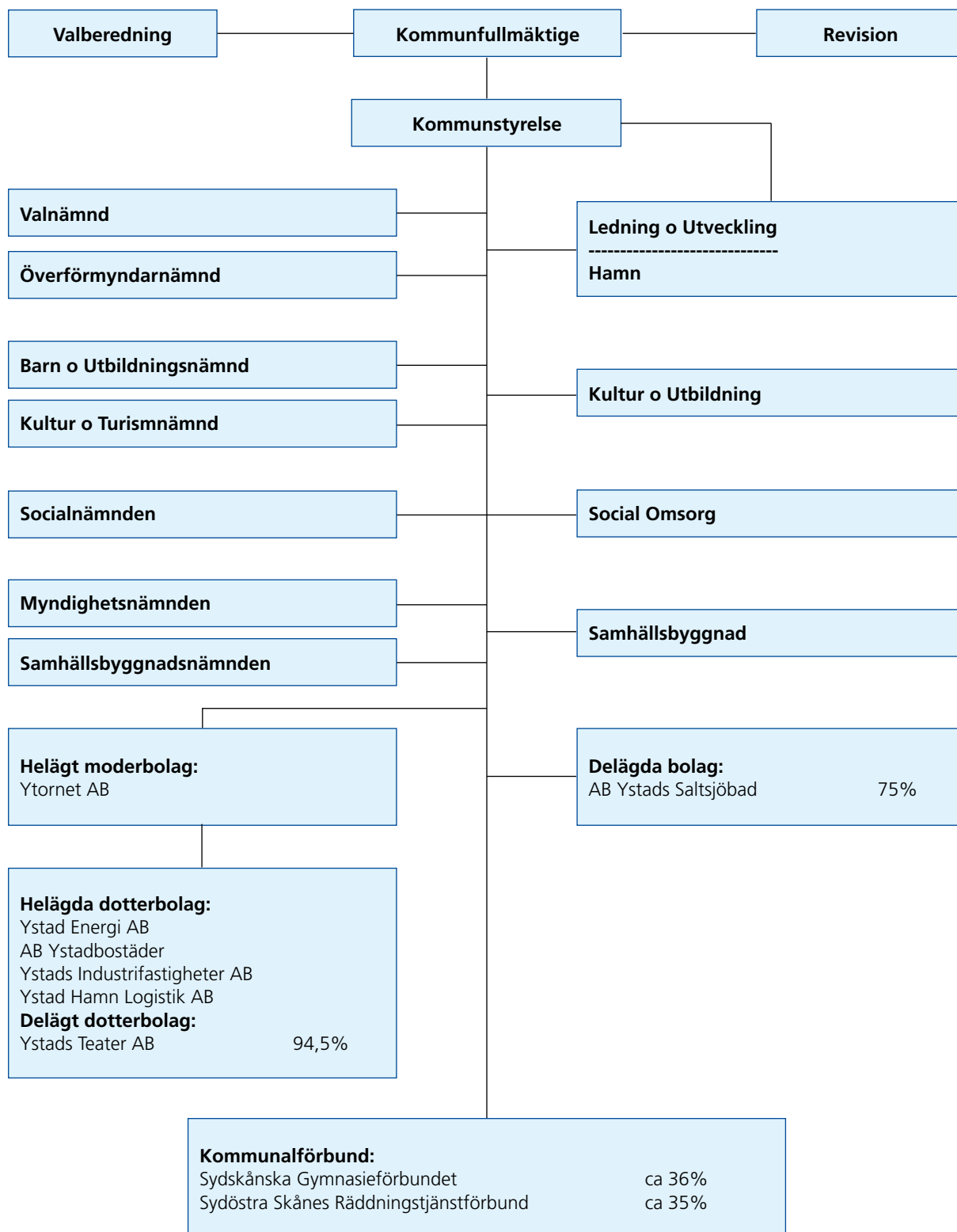
Det blir alltmera ansträngt att klara behovet av särskilda boenden inom såväl äldreomsorgen och LSS-verksamheten som boende för resurssvaga grupper inom Individ- och Familjeomsorgen. Detta leder till ökade kostnader för kvarliggande inom sjukvården av äldre och för externa placeringar inom LSS-verksamheten samt dyra tillfällighetslösningar som hotell för grupper som har svårt att vinna acceptans på bostadsmarknaden.

Kommungemensam verksamhet och finansiering

Helårsprognosen pekar på en positiv avvikelse på 22,1 mkr mot budget. Skatteintäkterna beräknas överstiga budget med 19,0 mkr. Efter budgeten antagits av fullmäktige har arbetsgivaravgiften sänkts med 0,24%. Detta och lägre avgift för ungdomar 18-24 år innebär ett beräknat överskott här med 3,0 mkr. På grund av höjd ränta med början under 2007, som nu ger helårseffekt, förväntas ett underskott med ca 2,6 mkr avseende räntekostnaderna. Överskott beräknas med 2,0 mkr avseende avskrivningar på innevarande års investeringar.

Kommunens organisation

Kommunkoncernen



Sammanfattning koncernen

Ytorner AB

Årets verksamhet

Ytorner AB utgör sedan 2004-12-15 Ystad kommuns moderbolag. Från och med 2004-12-31 har Ystads kommun bildat en äkta koncern genom att överlåta kommunens aktier i Ystad Energi AB, Ystad Hamn Logistik AB, AB Ystadbostäder, Ystads Industrifastigheter AB samt Ystads Teater AB. Det ekonomiska resultatet för Ytorner AB ligger för perioden på ett underskott. Räntekostnaderna på reverserna har periodiserats och belastat bolaget för första tertialet. Koncernbidrag, som skall täcka räntekostnaderna, kommer först i samband med helårsbokslutet att utbetalas från dotterbolagen till moderbolaget. Under senare del av året förväntas ett avsevärt bättre resultat, då ett antal transaktioner med dotterbolagen regleras först i samband med bokslutet. Förändring av eget kapital beräknas bli noll för 2008.

Ystad Energi AB

Ekonomi	Utfall 080430	Budget 2008	Prognos 2008
Resultat före bokslutsdispositioner o skatt (mkr)	9,8	7,0	7,0

Årets verksamhet

De fyra första månaderna har i stort passerat enligt plan om man bortser för den mycket milda vintern. Leverantören av mätare för fjärravläsning har haft problem med leveranserna vilket sinkat uppsättningen en aning. Målet att vara klara med uppsättning av alla fjärravlästa mätarna till årsskiftet kvarstår dock. De nya fjärrvärmepannorna är inte slutlevererade med hänsyn till vissa parametrar, men levererar dock värme till nätet som planerat.

Ekonomi

Trots den milda vintern är det ekonomiska resultatet gott, bland annat tack vare mindre inköp av bränsle till fjärrvärmesystemen och lägre överföringskostnader på elnätet. Prognosen för elnätsresultatet är svårbedömt eftersom uppsättningen av nya mätare förändrar debiteringsperioderna för kunder med nya mätare. Detta problem kommer att kvarstå hela året. Tack vare att de nya pannorna inte slutlevererats har slutlikviden innehållits och detta har medfört lägre räntekostnader än planerat. Med samma effekt har leveransen av nya elmätare inte nått upp till plan.

Årets investeringar

Om man bortser från investeringarna i nya elmätare och slutlikviden för nya pannorna ser investeringarna ut att gå enligt plan.

Framtid

Prognosen för helåret 2008 beräknas utfalla enligt plan.

Mål — Måluppfyllelse

1. Finansiella mål
 - Tertialresultat — Över plan.

2. Verksamhetsmål

- Slutleverans pannor — Försenad.
- Uppsättning nya elmätare — Viss försening.

AB Ystadbostäder

Ekonomi	Utfall 080430	Budget 2008	Prognos 2008
Resultat före bokslutsdispositioner o skatt (mkr)	0,5	2,2	17,2

Årets verksamhet

Under perioden har bolaget tagit beslut att bygga 26 student- och turistlägenheter i kv Torna 1 på regementsområdet. Lägenheterna ska vara inflyttningsklara den 1 december 2008. Bolaget har också beslutat att köpa in husmoduler för internatboende för elever i gymnasieskolan. Dessa ska vara på plats i början av höstterminen 2008. Kommunen har köpt fastigheten Areskoug N 1 (Starshine) och gett bolaget i uppdrag att utreda förutsättningarna för att bygga om fastigheten för bostadsändamål. Efter utredning har bolaget kommit fram till att det inte är möjligt att bygga om fastigheten till hyreslägenheter med en rimlig hyresnivå och meddelat detta till kommunen.

Ekonomi

Tertialrapporten redovisar ett vinstresultat på 0,5 mkr vilket är aningen sämre än budget. Stora investeringar under senare år har ökat ränte- och avskrivningskostnaderna kraftigt och verksamhetens resultat blir därför ganska blygsamt under 2008. Försäljning av bolagets fastighet Thor 6 kommer att ske under året och väntas ge en betydande reavinst. Bolaget kommer att uppnå årets avkastningskrav på 3,0 mkr.

Årets investeringar

Årets investeringar väntas uppgå till cirka 35,0 mkr och omfattar student- och turistlägenheter (21,0 mkr) samt internatlägenheter (14,0 mkr).

Framtid

Bolaget kommer under året att planera för att bygga 50-60 lägenheter i kv Tankbåten. Planering kommer också att ske för att renovera bolagets fastighet Lichten 1 med 60 lägenheter där även behovet av att installera hissar kommer att beaktas. En långsiktig utbyggnadsplan kommer inom kort att tas fram med målsättningen att ha en årlig nybyggnation med i genomsnitt 40 lägenheter.

Regeringens utredning om allmännyttans villkor presenterades i april och kan medföra stora förändringar för de kommunala bostadsföretagen och även beträffande bruksvärdesystemet. Utredningen kommer att remissbehandlas och efter politisk diskussion och beslut kan förslagen genomföras tidigast 2010.

Mål — Måluppfyllelse

1. Finansiella mål (målen avser årsbasis)
 - Avkastningskrav 3,0 mkr — Målet uppnås.
2. Verksamhetsmål (målen avser årsbasis)
 - Bygga 40 bostäder — 26 student- och turistlägenheter + 18 lägenheter för internatboende = 44 lägenheter. Samtliga är kategoriboende.

Ystad Hamn Logistik AB

Ekonomi	Utfall 080430	Budget 2008	Prognos 2008
Resultat före bokslutsdispositioner o skatt (mkr)	0,5	5,0	5,2

Årets verksamhet

En ökning i våra lagringsuppdrag och i den konventionella godshanteringen har noterats. Arbetet med projekt "Baltic Basin" och dess olika delar tar mycket tid i anspråk för delar av bolagets personal.

Ekonomi

Det för perioden inrapporterade resultatet är bättre än det för perioden budgeterade vilket är glädjande med tanke på att årets vinst brukar genereras under perioden maj – augusti, då volymen i färjetrafiken når sin topp.

Årets investeringar

De för perioden genomförda investeringarna uppgår till 0,1 mkr och avser inköp av en ståstaplare samt kompletterande utrustning till vår arbetsponton. Under året kan vi komma att behöva investera i ytterligare en buss för att transportera passagerare mellan färjelägena och terminalerna.

Framtid

Bolagets samtliga verksamhetsgrenar har volymmässigt, intäktsmässigt och därmed resultatmässigt minskat under senare år. Bolagets färjeverksamhet har minskat i och med Unity Lines beslut om att trafikera två hamnar. Uthyrningsgraden i våra fastigheter har minskat främst till följd av att gränspolisen avvecklade sin verksamhet i hamnen i och med Polens inträde i Schengen. Mot denna bakgrund och det faktum att verksamheten präglas av höga fasta kostnader och relativt låga rörliga är det extremt viktigt att arbeta med volymökningar. Under innevarande år kommer antalet anlop att öka genom insättandet av ytterligare fartyg på rutten till Polen. Vi måste dock ha i åtanke att den ökade konkurrensen har en prissänkande påverkan.

Den för året angivna prognosen avviker enbart marginellt i förhållande till budget trots att väldigt många förändringar på enskilda konton har beräknats. Bolaget kommer inte att uppnå koncernmoderns avkastningskrav på 8,0 mkr, vilket även tidigare meddelats.

Den pågående rättstvisten med danska staten avseende påstått uttag av för höga hamnavgifter med hänvisning till dominerande ställning kommer under året att behandlas

i Tingsrätten innebärande höga och i dagsläget inte helt kvantifierbara advokat- och konsultkostnader.

Mål — Måluppfyllelse

1. Finansiella mål (målen avser årsbasis och är ej redovisade per tertial)
 - Soliditet 84% — Soliditet 84%
 - Avkastning på totalt kapital 6% — Avkastning på totalt kapital 1%
 - Avkastning på Ek 8% — Avkastning på Ek 1%
 - I/K 1,06 — I/K 1,02
 - Y-tornets avkastningskrav 8,0 mkr — Prognostiserad avkastning 5,2 mkr
2. Verksamhetsmål (målen avser årsbasis och är ej redovisade per tertial)
 - Total sjukfrånvaro <3% — Ingen uppgift
 - Färjagodston >2 100 000 — Färjagodston 650 858
 - Lastbilar > 350 000 — Lastbilar 37 989
 - Passagerare > 1 700 000 — Passagerare 348 179

Ovan redovisade mål avser helårsresultatet. Eftersom bolagets vinst genereras under perioden maj – augusti ger en uppföljning på de ekonomiska nyckeltalen per 2008-04-30 ingen rättvisande jämförelse.

Ystads Industrifastigheter AB

Ekonomi	Utfall 080430	Budget 2008	Prognos 2008
Resultat före bokslutsdispositioner o skatt (mkr)	0,8	0,8	0,8

Årets verksamhet

I Kv Heden 3 (f d Trelleborg AB) har en mindre ombyggnad gjorts för Sparbanken Syd, med inflyttning den 1 mars. Förhandlingar pågår med flera hyresgäster. Del av Kv Tornera har sålts till AB Ystadbostäder för 0,4 mkr.

Ekonomi

Resultatet på 0,8 mkr för perioden är betydligt bättre än budget som är beräknat till 0,8 mkr på helår. En bidragande orsak till det goda resultatet är en tomtförsäljning till AB Ystadbostäder. Resultatet för 2008 bedöms hamna i nivå med budget och därmed är avkastningskravet uppfyllt.

Årets investeringar

Investeringen i Kv Heden 3 är ca 0,3 mkr. De kommande kända investeringarna är en ombyggnad för Nordic fitness med ca 1,2 mkr och en utökning av lokaler till Cineteket med ca 2,5 mkr, samt fjärrvärmeanslutning av Kv Heden 3 med ca 0,5 mkr.

Framtid

Fastigheterna Heden 3 och Heden 6 är i stort behov av underhåll av tak och fasader. I dessa båda fastigheter finns stora lokalytor lediga för uthyrning.

Mål — Måluppfyllelse

1. Finansiella mål
 - Att budgeterat resultat infrias — Det ekonomiska resultatet för första tertiet har uppnåtts.

Ystads Teater AB

Ekonomi (Redovisat ägarandel 94,5%)	Utfall 080430	Budget 2008	Prognos 2008
Resultat före boksluts- dispositioner o skatt (mkr)	-0,1	0,2	0,2

Årets verksamhet

Uthyrning av teatern till Ystads riksteaterförening, Kultur och Fritidsförvaltningen samt ett flertal fristående arrangörer har genomförts som planerat och vi ser liksom tidigare en uppåtgående trend vad gäller antal arrangemang och besökare. Fastighetsunderhåll sker löpande och teaterhuset är i bra skick.

Ekonomi (avseende total verksamhet)

Efter en ekonomiskt något starkare vår än vanligt är första tertiet ekonomi i balans med ett överskott mot budget på ca 0,1 mkr. Det negativa utfallet under denna period beror på en temporär ökning av semesterlöneskulden med ca -0,2 mkr, då semesteruttaget sker senare under året.

Årets investeringar

Inga större nyinvesteringar har gjorts under första tertiet 2008.

Framtid

Sommaroperan på Ystads Teater firar 30-årsjubileum vilket firas med två uppsättningar vilka förhoppningsvis lockar stor publik och därmed högre intäkter. Höstens antal bokade arrangemang är på bra väg att infria uppsatt verksamhetsmål i antal arrangemang för 2008.

Mål — Måluppfyllelse

1. Finansiella mål
 - Att budgeterat resultat infrias — Det ekonomiska resultatet för första tertiet har uppnåtts.
2. Verksamhetsmål
 - Antal arrangemang ska öka eller minst vara i enlighet med föregående år. — Antalet arrangemang för första tertiet har uppnåtts.
 - Besökantalet ska öka eller minst vara i enlighet med föregående år. — Antalet besökare för första tertiet har uppnåtts.

AB Ystads Saltsjöbad

Ekonomi (Redovisat ägarandel 75%)	Utfall 080430	Budget 2008	Prognos 2008
Resultat före boksluts- dispositioner o skatt (mkr)	0,5	0,4	0,4

Årets verksamhet

Om- och tillbyggnaden av konferens- och SPA-avdelningen var klar i slutet av april. Under april har renovering av personalutrymmena påbörjats. Brandlarmet har byggts ut och fastigheten har PCB inventerats. Hyresgästen har renoverat de mindre konferensrummen och korridorer.

Ekonomi (avseende total verksamhet)

Resultatet på 0,7 mkr för perioden är betydligt bättre än budget som är beräknat på 0,5 mkr helår. Detta beror på att fastighetsunderhållet varit lågt under perioden. Vi räknar med att budget kommer att hållas.

Årets investeringar

Om- och tillbyggnad av SPA- och konferensavdelningen, beräknas till en kostnad av ca 5,0 mkr. Pågående renovering av personalutrymmen uppskattas till en kostnad av ca 1,0 mkr.

Framtid

Bolaget har tagit fram förslag till balkonger på restaurangbyggnaden, byggkostnad ca 0,7 mkr. Förslag finns även på nya pooler, med en beräknad kostnad på 1,5 mkr.

Mål — Måluppfyllelse

1. Finansiella mål
 - Att budgeterat resultat infrias. — Det ekonomiska resultatet för första tertiet har uppnåtts.

Sydskånska Gymnasieförbundet

Ekonomi (Redovisat ägarandel 36%)	Utfall 080430	Budget 2008	Prognos 2008
Resultat före boksluts- dispositioner o skatt (mkr)	1,3	0,0	-0,1

Årets verksamhet

Verksamheten bedrivs enligt planerna. Helårsprognosen för 2008 är osäker, eftersom följderna av Skurups kommuns beslut om utträde ur gymnasieförbundet och uppsägning av hyresavtalet är svåra att bedöma.

Ekonomi (avseende total verksamhet)

Kostnaderna för Sydskånska gymnasieförbundet uppgår första tertiet till 127,3 mkr och intäkterna till 131,0 mkr. Det innebär ett överskott på 3,7 mkr. Baserat på det ekonomiska utfallet för det första tertiet har verksamheten gjort en prognos för utfallet för hela året som pekar på ett underskott på 0,4 mkr. Underskott förväntas framförallt inom skoljordbruket.

Årets investeringar

Investeringsbudgeten för 2008 uppgår till 6,0 mkr. För 2007 uppgick investeringsbudgeten till 7,7 mkr vilket var en utökning jämfört med tidigare år med 3,0 mkr. Detta för att bl.a. ha möjlighet att reinvestera i tillräcklig omfattning på Nils Holgerssongymnasiet. Dessa medel har reserverats i avvaktan på beslut från Skurups kommun. Under första tertiet har investeringar genomförts med 1,0 mkr.

Investeringsarna avser uteslutande inköp av inventarier, maskiner och datorer. Inom administrativa chefs ansvar har 1,6 mkr avsatts för investeringar i samband med flyttning av verksamhet från enheten Skurup till enheterna i Ystad och Sjöbo samt för investeringar i Österportgymnasiets aula. Beslutade investeringar förväntas genomföras i enlighet med budget.

Framtid

I prognosen finns osäkerhetsfaktorer bl.a. avseende:

- Interkommunal ersättning
- Pensionskostnader och förändringar i löneskulden
- Kostnader i samband med Skurups kommuns begäran om utträde och uppsägning av lokaler för Nils Holgerssongymnasiet
- Elevutvecklingen i den egna verksamheten
- Lokalkostnader

Förbundsförvaltningen kommer att noggrant övervaka den ekonomiska utvecklingen inom förbundet och i samverkan med de ekonomiskt ansvariga göra prognoser månadsvis. Om medlemskommunernas beslut om budget för 2009 års verksamhet med en beviljad budgetram på 267,0 mkr kvarstår, krävs omedelbara besparingar vilka är oerhört svåra att genomföra med hänvisning till planeringen för verksamhetsåret 2008/2009.

Sydöstra Skånes Räddningstjänstförbund

Ekonomi (Redovisat ägarandel 35%)	Utfall 080430	Budget 2008	Prognos 2008
Resultat före boksluts- dispositioner o skatt (mkr)	0,0	-0,3	-0,1

Årets verksamhet

Under de första fyra månaderna visar utryckningsstatistiken en ca tio procentig minskning av antal larm jämfört med samma period i fjor. Det är framför allt storm- och vattenskadorna som markant minskat. Även trafikolyckorna har minskat vilket är glädjande efter lång tids uppgång. Brandinsatserna har däremot ökat något men merparten av bränderna har varit av mindre omfattning.

Ekonomi (avseende total verksamhet)

Tertialuppföljningen pekar på ett negativt resultat på ca 0,1 mkr att jämföras mot budgeterat resultat på minus 0,8 mkr på helår. Då uttryckningarna varit ca 10 % färre än motsvarande period 2007 har personalkostnaderna varit ca 0,5 mkr lägre än budget. Tyvärr styr omvärldens inträffade händelser räddningstjänstens budget både positivt och negativt. I övrigt beror det negativa resultatet på att semesterlöneskulden är mycket hög i förhållande till budget. Detta kan förklaras med att merparten av perso-

nen inte börjar sina semesteruttag förrän i juni månad. Låg sjukfrånvaro har inneburit att kostnaderna för vikarier har varit ringa. Beräknade intäkter ligger ca 0,3 mkr lägre än budget vilket är normalt då efterfrågan på våra arbeten av tradition och erfarenhet ökar under andra halvåret då speciellt skolorna efterfrågar utbildning i samband med skolstarten. Räddningstjänstförbundet har budgeterat ett negativt resultat för 2008 på -0,8 mkr. Då kostnaderna de första fyra månader kunnat hållas nere med anledning av bl a mindre antal insatser bör årsprognosen kunna sluta på ett underskott på ca 0,4 mkr. Intäkterna beräknas öka under framförallt andra halvåret då utbildning till skolor efterfrågas. Pensionskostnaderna beräknas öka jämfört med 2007.

Årets investeringar

Under våren har hittills investerats för 0,7 mkr. Planerade fordonsinvesteringar har beställts och kommer att levereras under andra halvåret. Investeringarna följer antagen investeringsplan.

Framtid

Direktionen beslutade under hösten 2007 om en negativ budget för 2008. Samtidigt beslöt om en organisationsöversyn och en översyn av beräkningsgrunderna för medlemsavgifterna. Uppdragen kommer att genomföras under andra halvåret. Direktionen har också godkänt införande av s k snabbinsatsheter i Simrishamn, Sjöbo och Löderup.

Mål — Måluppfyllelse

1. Finansiella mål
 - Stärkt soliditet.
 - Räddningstjänstförbundet skall ha ett eget kapital på 5% av medlemsavgiften.
 - Räddningstjänsten skall redovisa ett budgeterat överskott på 0,2% av medlemsavgiften.
 - Årets investeringar skall finansieras med egna medel.
— Samtliga uppsatta ekonomiska mål kommer ej att uppnås ur ett helårsperspektiv då direktionen har beslutat om en negativ budget.
2. Verksamhetsmål
Utbildnings- och informationsinsatserna mot bland annat skolor genomföres under höstterminen. Den prioriterade tillsynen vid anläggningar med Bed and Breakfast har fallit väl ut och kommer att utvärderas under året. För att minska antalet felaktiga larm från anläggningar med automatiska brandlarm har ett arbete påbörjats för att genom avtal reglera vad som gäller för anslutning till SOS och för vidarekoppling till räddningstjänsten.
— Verksamhetsmålen följer de i handlingsprogrammet uppgjorda målen.

Kommunstyrelse - Ledning och utveckling

Resultaträkning, mkr

Ekonomi	Utfall 080430	Budget 2008	Prognos 2008
Intäkter	6,1	12,8	12,8
Kostnader (varav kapitaltjänst)	-62,3	-180,1	-180,1
Summa	-56,2	-167,3	-167,3



Foto: Jerker Palm

Verksamhet

Under de första månaderna 2008 har kommunens omorganisation visat tydliga och positiva resultat. Stuprörstänkandet har på de allra flesta håll i organisationen försvunnit eller åtminstone inte varit ett hinder för verksamheterna. En ökad dialog mellan förvaltningarna har varit en framgångsfaktor. Glädjande är också att kundperspektivet mer och mer blir vägledande för kommunens förhållningssätt. Balansen i myndighetsutövandet, där samhällets krav ibland är motsatt individens önskemål, fortsätter att utvecklas positivt. Samarbetet med Tomelilla kommun gällande lönehanteringen pågår och personalen från Tomelilla är placerad i Ystad från och med den 1 mars. Ett uppskattat energiseminarium för företag samt ledande politiker och tjänstemän inom Ystad-Österlenregionen har genomförts.

Styrningen av kommunen har stärkts genom att ledningsgruppen, där förvaltningschefer, ekonomichef, personalchef och kanslichef ingår, har en samsyn på verksamhet och utveckling. Styrningen genom mål kan och måste bli bättre. Det avser inte processen utan målformuleringar. Finns det en otydlighet i målets utformning blir också genomförandet och uppföljningen otydlig.

När det gäller personal så är den fysiska miljön mycket god. Arbetsbelastningen för flera av medarbetarna är dock oroande stor. Detta gäller såväl handläggare som chefer.

Ekonomi

Förvaltningens resultat efter årets fyra första månader ligger i nivå med budget. Prognosen indikerar på ett nollresultat. När intagningen för läsåret 2008/2009 är klar vet vi Ystads kommuns andel av det totala elevantalet och först då vet vi den totala kostnaden gällande Kommunalförbund. Kostnaden avseende förändring av semesterlöneskuld uppgår till 0,6 mkr.

Framtid

Framöver ligger en mängd stora utmaningar. I den framtid vi möter kommer tillväxt av kommunen att vara ett viktigt strategiskt område. Ledning o Utveckling måste på ett bättre sätt styra, så att kommunens tillväxtfaktorer blir tydligare för kommunens anställda lika väl som för de som bor och verkar i Ystad.

Myndigheternas ökade krav på kommunernas dokumentation och framtagande av planer och policys vars syfte ibland förefaller vara framtagandet framför efterlevnaden, är oroande. Krav finns också på kommunen att i ökad omfattning vara remissinstans. Detta arbete måste minska i omfattning om tid och kraft ska finnas kvar för kommunens utveckling. Vi måste bli mer operativa. I vårt interna arbete måste vi ta bort de aktiviteter, processer och "det som vi alltid har gjort" och som inte leder till ökad produktivitet eller ökad kvalitet.

Vi måste i framtiden hitta samverkan med andra kommuner. Vi kommer annars att konkurrera med andra kommuner såväl som med näringslivet, om samma kompetenser, då tillgången på arbetskraft blir mindre. Troligen är en av de mer framkomliga vägarna i framtiden, för att klara av kostnadsbesparingar, att skapa större enheter snarare än att genomföra egna rationaliseringar.

Måluppfyllelse

Strategiska mål i olika perspektiv (nivå 1)

1. Medborgare

- o Kommunens invånare ska få god kvalitet och förtroendegivande service i all verksamhet
- o Kommunens invånare ska erbjudas god miljö och goda möjligheter till en rik fritid
- o Kommunens invånare ska erbjudas ökad valfrihet av kommunal service

2. Kommunens utveckling

- o Befolkningen ska öka i en sådan takt att invånarna kan erbjudas fortsatt god service, omsorg och utbildning. Tillväxten ska ske såväl på landsbygden som i staden.
- o Genom ett bra företagsklimat ska företagen kunna utvecklas och nya näringar uppmuntras. Högscoleutbildning ska etableras.
- o Ystads kommun ska aktivt samarbeta med grannkommuner, Region Skåne och våra grannar i Södra Östersjöregionen.

3. Kommunens interna verksamhet

- o Genom god hushållning ska invånarna få mesta möjliga service för skattepengar och avgifter.
- o Genom god personalomsorg ska personalen kunna utvecklas och vilja ta stort ansvar för en bra verksamhet.

Mål/Indikatorer (nivå 2)	Måluppfyllelse/Analys
1. Medborgare Inom tre olika verksamheter ska tjänstegaranti inrättas.	Arbetet påbörjat med tjänstegarantier avseende näringslivsfrågor.
Alla som befinner sig i Ystad skall uppleva en trygg miljö.	God samverkan mellan BRÅ, skola, polis, Social Omsorg med flera.
Återkommande medborgardialoger skall ske.	Dialog sker kontinuerligt genom bland annat mail, post och dialog på nätet.
Upprätta ett folkhälsoprogram.	Förslag från ledningsgruppen finns.
2. Kommunens utveckling Befolkningsökningen skall uppnå 1 %.	Marknadsföring och evenemang där Ystad framstår som en bra boendeort. Skolors och förskolors kvalitet är hög och valfrihet finns.
Nettoinflyttning av barn skall uppgå till 30 % av kommunens inflyttning.	Skolor och förskolor finns i flera byar.
Nettoinflyttningen på landsbygden skall uppgå till 25 % av kommunens inflyttning.	God samverkan med lokala näringslivet. Tre separata företagsträffar under perioden.
Ystads kommun skall tillhöra topp 30 vid Svenskt Näringslivs mätning av företagsklimatet.	Skapandet av filmfond. Wallanderfilmer, svensk och engelsk, produceras för närvarande i Ystad. Även andra filmer produceras och planeras för närvarande.
25 högscoleplatser med två olika inriktningar skall inrättas.	Lunds universitet påbörjar mastersutbildning under hösten 2008 med förläggning till Forum Ystad.
Tillvalsmöjlighet med högscolebehörighet skall finnas på alla gymnasielinjer.	Frågan väcks i ägarkommunernas möten med gymnasieförbundet.
Inför lärlingsutbildning.	Frågan väcks i ägarkommunernas möten med gymnasieförbundet.
Utredningen om 1 års jobbgaranti skall vara slutförd under 2008.	Ej klart.

Mål/Indikatorer (nivå 2) forts.

Gymnasielever ska kunna välja utbildning i andra kommuner.

Framtagande av utbyggnadsplan för fjärrvärme till byarna.

Upprätta energiplan för förnyelsebar energi.

Det skall av Ystadbostäder byggas minst 10 lägenheter i någon av byarna.

Ystads hamn skall kunna möta kundernas krav på tillgängliga hamnlägen.

Kommunen (skola oräknat) skall medverka i två internationella projekt i samverkan med minst två andra länder.

3. Kommunens interna verksamhet

De finansiella målen skall uppfyllas.

Verksamheten skall av personalen anses som en stimulerande, trygg och utvecklande arbetsplats.

Verksamheten skall kontinuerligt arbeta för att höja personalens kompetensnivå, öka ansvarstagandet, utveckla delegationsordningen och stimulera personlig kreativitet.

Måluppfyllelse/Analys forts.

Frågan väcks i ägarkommunernas möten med gymnasieförbundet.

Görs i samband med arbetet med energiplanen.

Arbetet med energiplan påbörjad.

Ej klart.

Ombyggnad för tillgänglighet påbörjad till viss del. Andra delar är planerade och startar då miljötilstånd ges.

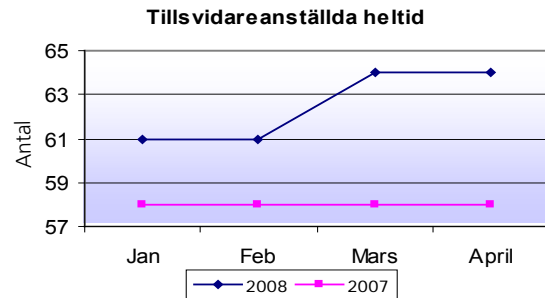
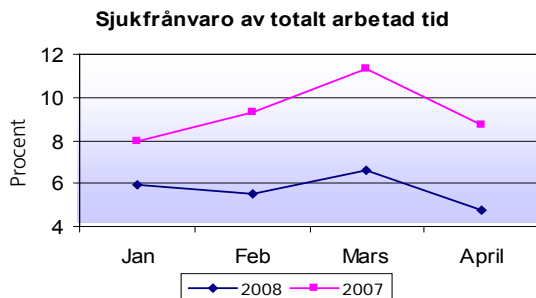
Flera internationella projekt pågår.

Se förvaltningsberättelsen.

Psykosocial arbetsmiljökartläggning gjord. Gott resultat men visar också på utvecklingsområden.

Individuella utvecklingsplaner eller överenskommelser om kompetensutveckling finns. Långtgående delegation.

Personal



Driftredovisning

Verksamhet	Utfall 080430	Budget 2008	Prognos 2008
Politisk verksamhet	2,1	5,9	5,9
Omvärld	0,7	2,7	2,7
Marknad	3,0	8,4	8,4
Gemensam administration	10,7	33,5	33,5
Kommunalförbund	39,2	115,8	115,8
Överförmyndarverksamhet	0,5	1,0	1,0
Summa	56,2	167,3	167,3

Investeringsredovisning

Projekt	Utfall 080430	Budget 2008	Prognos 2008
AV-utrustning och möbler till Knutssalen	0,0	2,0	2,0
Summa	0,0	2,0	2,0

Kommunstyrelse - Hamn

Resultaträkning, mkr

Ekonomi	Utfall 080430	Budget 2008	Prognos 2008
Intäkter	9,2	29,0	28,2
Kostnader (varav kapitaltjänst)	-6,3	-20,6	-21,7
Summa	2,9	8,4	6,5

Verksamhet

Inga förändringar i målen, visionen eller instruktionerna för verksamheten. Full fokus ligger på utbyggnad av hamnverksamheten enligt de beslut som tagits. Förhandlingar i Miljödomstolen avseende etapp 1 a kommer att genomföras vecka 34. Renoveringen av Revhuskajen kommer att avslutas i slutet på juli innevarande år.

Ekonomi

Första tertialets överskott uppgår till 2,9 mkr. Den budgeterade vinsten för året estimerades till 8,0 mkr men har senare justerats till 6,5 mkr pga minskad omsättning i Ystad Hamn och Logistik AB.

De totala investeringarna för perioden uppgår till 4,3 mkr av en total budget för året uppgående till 100 mkr. Renoveringen av Revhuskajen är estimerad till 13 mkr. Hur stor del av investeringsbudgeten som kommer att utnyttjas un-

der året är helt beroende av när Miljödomstolen kommer att fatta beslut samt beslutets innehåll. Ombyggnadsåtgärder för färjeläge 4 är under projektering.

Framtid

I det fall hamnverksamheten fortsatt skall generera överskott till ägaren i den omfattning som historiskt noterats måste faciliteterna anpassas till marknadens krav innebärande att en klar, långsiktig och hållbar strategi avseende hamnens utveckling måste prioriteras.

Måluppfyllelse

En omfattande utveckling av hamninfrastrukturen är beslutad och arbetet är påbörjat innebärande att målet som handlar om att utveckla hamninfrastrukturen delvis får anses var uppfyllt. Tyvärr är projektet kraftigt försenat innebärande att utbyggnadsprojektet i vissa delar inte är synkroniserat med marknadens krav och förväntningar.

Investeringsredovisning

Projekt	Utfall 080430	Budget 2008	Prognos 2008
I3300R Utbyggnad yttre hamnen	3,7	-0,7	-
I33016 Baltic Basin etapp 1a	0,4	-	-
I3300N Ombyggnad läge 4	0,0	-	3,0
I3300T Renovering Revhuskajen	-	6,0	13,0
I33018 Vindskydd	0,1	-	0,1
Övriga inkl. hamnutbyggnad budget	0,1	94,7	25,0
Summa	4,3	100,0	41,1



Barn och utbildningsnämnd

Resultaträkning, mkr

Ekonomi	Utfall 080430	Budget 2008	Prognos 2008
Intäkter	100,9	289,8	289,8
Kostnader (varav kapitaltjänst)	-236,1 -1,3	-665,1 -3,4	-669,1 -3,5
Summa	-135,2	-375,3	-379,3

Verksamhet

Verksamheten i Ystads kommuns skolor pågår i enlighet med de högt satta mål som såväl kommun som stat ställer. Under våren har bl a KOMTEK startat och FORUM bedriver utbildning för vuxenstuderande från Simrishamn. Ett stort antal ansökningar om att få driva förskola i alternativ drift har inkommit, två är hittills godkända av Barn- och utbildningsnämnden. Planering för framtida samarbete med grannkommunerna avseende grundskola och förskola pågår. Fritidsverksamheten har fått nya regler för bidragsgivning, inkl krav på antagen drogpolicy. Ungdomsmässan genomfördes med bra resultat den 25-26/4. Förberedelser för att tömma och rengöra bassängen i Fritidsbadet är genomförda. Ekonomin är fortsatt i obalans trots tydlig statistik som pekar på generellt lägre bemanning än jämförbara kommuner och enskilda skolor/förskolor. Åtgärder för att anpassa framförallt grundskolan vidtas.

Ekonomi

Fortsatt i obalans. Efter de första fyra månaderna uppvisas ett periodiserat underskott på 2,6 mkr. I detta resultat ingår även den kompletteringsbudget på cirka 0,9 mkr som

Barn- och utbildningsnämnden erhållit. Analys av nuvarande resursfördelningssystem påbörjad. Ökande resurs för stöd till verksamhetsledarna planeras i samarbete med Ekonomiavdelningen. Tyvärr har den långvariga (2005-2008) ekonomiska obalansen på områdesnivå lett till att verksamhetsledningens arbetssituation och arbetsmiljö försämrats och en gryende osäkerhet bland personalen kan skönjas. Fler barn än budgeterat finns i förskola och familjedaghem, i snitt 1 230 barn det första tertiet. Detta kan jämföras med 1 168 barn under samma period år 2007.

Framtid

Med endast en månad kvar till skolårets slut är det ännu oklart hur väl vi lyckas med att nå kunskapsmålen. I jämförelse med många andra kommuner har resultaten i Ystad varit mycket goda, inget pekar på att denna trend skulle vika i år. Antalet skolenheter är högt och skulle i något fall kunna minska utan att det skulle uppstå avsevärda svårigheter för den pedagogiska verksamheten. Utredning om nya fritidslokaler har presenterats. Beslutet kring dessa är av mycket stor vikt för nämndens ansvarsområde.

Måluppfyllelse

Mål nivå 3 fastställda i november 2007. Arbetet med att bryta ned målen till verksamhetsmål nivå 4 pågår. Nedan

konstateras de fall där målen är uppnådda. Arbetet med övriga nivå 3 mål pågår.

Strategiska mål i olika perspektiv (nivå 1)

1. Medborgare

- o Kommunens invånare skall få god kvalitet och förtroendegivande service i all verksamhet.
- o Kommunens invånare skall erbjudas god miljö och goda möjligheter till en rik fritid.
- o Kommunens invånare skall erbjudas ökad valfrihet av kommunal service.

2. Kommunens utveckling

- o Befolkningen skall öka i en sådan takt att invånarna kan erbjudas fortsatt god service, omsorg och utbildning. Tillväxten skall ske såväl på landsbygden som i staden.
- o Genom ett bra företagsklimat skall företagen kunna utvecklas och nya näringar uppmuntras. Högskoleutbildning skall etableras.
- o Ystads kommun skall aktivt samarbeta med grannkommuner, Region Skåne och våra grannar i Södra Östersjöregionen.

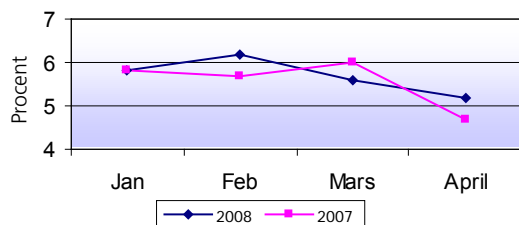
3. Kommunens interna verksamhet

- o Genom god hushållning skall invånarna få mesta möjliga service för skattepengar och avgifter.
- o Genom god personalomsorg skall personalen kunna utvecklas och vilja ta stort ansvar för en bra verksamhet.

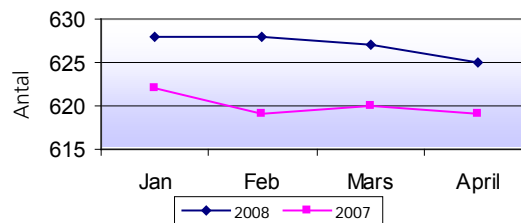
Mål/Indikatorer (nivå 2)	Måluppfyllelse/Analys
<p>1. Medborgare Inom tre olika verksamheter skall tjänstegaranti inrättas.</p>	Garanti för max kötid utfärdad. Tjänstegaranti för Öppna Fritidsverksamheten antagen av Barn- och utbildningsnämnden april 2008.
Föreningsverksamheten skall stimuleras.	Bidragsöversyn genomförd, nya regler fastställda mars 2008.
Moderna fritidsanläggningar skall utvecklas.	-
Elevers insikt om social, psykisk och fysisk hälsa skall öka.	Aktiviteter pågår för att förbättra resultatet avseende 30 minuters rörelse i åk 7-9.
Skolan skall erbjuda mångfald av verksamhetsinriktningar och verksamhetsformer av hög kvalitet.	Aktivt val katalogen finns på nätet sedan januari 2008.
<p>2. Kommunens utveckling Skolor skall erbjudas i minst nuvarande omfattning.</p>	Ingen förändring i antalet skolor
Två företagsinriktade utbildningar skall startas.	KOMTEK påbörjat våren 2008. FORUM deltar aktivt i utvecklandet av Teknikcollege. Pedagogutbildning i film-/mediapedagogik startar.
Andelen förskolor i alternativ drift skall öka.	Två förskolor i alternativ drift har godkänts av Barn- och utbildningsnämnden under våren. Ansökningar behandlas inom 2 månader efter inkommen komplett ansökan.
Föräldrar skall kunna välja barnomsorg i grannkommun.	Politiska samtal genomförda. Avtal baserat på att interkommunalsättning utgår på den bland kommunerna lägsta nivån accepterad. Avtal beräknas föreligga senast augusti 2008.
Grundskoleelever skall kunna välja skola i grannkommun.	Se ovan.
Varje skola skall ha ett internationellt arbete.	-
<p>3. Kommunens interna verksamhet Verksamheternas mål skall uppnås inom given ram.</p>	Verksamheten pekar på ett underskott om ca fyra miljoner kr, detta beroende på bl a ökande barnantal i yngre åldrar. Åtgärder för att nå målet är vidtagna bl a genom allmän återhållsamhet, övertalighetsdiskussioner samt särskilt analysarbete om brister i resursfördelningssystemet och begäran om ökat stöd för ekonomisk uppföljning.
Verksamheten skall upplevas som en stimulerande, trygg och utvecklande arbetsplats.	Aktivt arbete med att ta fram ny Arbetsmiljöpolicy för Ystads Kommun.
Verksamheten skall kontinuerligt arbeta för att höja personalens kompetens, öka ansvarstagande, utveckla delegationsordningen och stimulera personlig kreativitet.	Ny delegeringsordning antagen januari 2008. Personal deltar i fortbildningsåtgärder, för närvarande 6 personer i Läraryftet.

Personal

Sjukfrånvaro av totalt arbetad tid



Tillsvidareanställda heltid



Verksamhetsmått

Verksamhet	Utfall	Utfall*	Budget 2008	Prognos 2008
	071231	080430		
Förskola	1 140	1 230	1 195	1 210
Förskoleklass	251	250	249	250
Grundskola	2 575	2 528	2 500	2 470
Fritidshem	844	857	790	850
Särskola	50	49	53	46
-varav egna elever i särskola	25	27	26	26
Besökare badanläggningar	106 434	33 579	120 000	110 000

* Förskola och fritidshem snitt antal barn per månad. Övriga enligt mätning 20080214.

Driftredovisning

	Utfall	Budget	Prognos
	080430	2008	2008
Nämnds- och styrelseverksamhet	0,1	0,4	0,4
Barnomsorg och utbildning i åldern 1-16 år	122,0	337,8	341,8
Forum Ystad	5,7	15,4	15,4
Ledning och administration	1,5	5,3	5,3
Fritidsverksamhet	5,9	16,4	16,4
Summa	135,2	375,3	379,3

Investeringsredovisning

Projekt	Utfall	Budget	Prognos
	080430	2008	2008
IT-satsning grundskola, I05800	0,2	1,5	1,5
Div inventarier, Ungdomens Hus	-	0,1	0,1
Övrigt	0,1	0,1	0,1
Summa	0,3	1,7	1,7

Kultur och turismnämnd

Resultaträkning, mkr

Ekonomi	Utfall 080430	Budget 2008	Prognos 2008
Intäkter	4,5	12,2	12,2
Kostnader (varav kapitaltjänst)	-12,8 -	-39,1 -0,2	-39,1 -0,2
Summa	-8,3	-26,9	-26,9

Verksamhet

Verksamheten pågår enligt plan. Året har börjat med ett stort antal besökare på kultur o turisminstitutionerna. Trots det dåliga vädret i påskhelgen ger många företag bilden att det var en lyckad säsongsupptakt. Kortet Upplev Ystad har lanserats. Utredningen om eventuell alternativ drift av Konstmuseet har avslutats och nya direktiv för fortsatt utredning är lagda. Det är för närvarande osäkert hur detta påverkar Kultur- och turismnämndens ekonomi eftersom kommunfullmäktige hade lagt ett besparingskrav kopplat till den eventuella alternativa driften. Klostret har planerat för den nya utställningen och medverkat i många andra kommunala nysatsningar, bland annat nyordningen kring Nationaldagens firande. Biblioteket har medverkat i utredningen om eventuell samverkan kring bokbuss. Ombyggnationen av Konstmuseets entré avslutades och ger bra grund för ökad service till besökarna.

Ekonomi

Kultur- och turismnämnden uppvisar efter årets fyra första månaderna ett överskott på 0,6 mkr. Detta inkluderar 0,4 mkr från kompletteringsbudgeten.

Framtid

Nämndens bidrag till sommarens kulturaktiviteter är beslutade med flera nysatsningar, bland annat Kulturfestival i Snårestad. Kultur- och turismnämndens satsning på operans 30 åriga historia är värd att uppmärksamma. Beslut fattades i april 2008 om att ta fram en kulturpolitisk strategi, vilket innebär att det kommer att finnas en gemensam plattform för utvecklingen av den kommunalt finansierade kulturen i Ystad. Samverkan med näringslivet och Region Skåne fortsätter, projektet Besökarna har inletts och skall pågå t o m 2009.



Altarskåp från utställningen "Makten och Heligheten"

Foto: Lucas Gölén

Måluppfyllelse

Mål nivå 3 fastställda i november 2007. Arbetet med att bryta ned målen till verksamhetsmål nivå 4 pågår. Nedan

konstateras de fall där nivå 3 målen är uppnådda. Arbetet med övriga nivå 3 mål pågår.

Strategiska mål i olika perspektiv (nivå 1)

1. Medborgare

- o Kommunens invånare skall få god kvalitet och förtroendegivande service i all verksamhet
- o Kommunens invånare skall erbjudas god miljö och goda möjligheter till en rik fritid
- o Kommunens invånare skall erbjudas ökad valfrihet av kommunal service

2. Kommunens utveckling

- o Befolkningen skall öka i en sådan takt att invånarna kan erbjudas fortsatt god service, omsorg och utbildning. Tillväxten skall ske såväl på landsbygden som i staden.
- o Genom ett bra företagsklimat skall företagen kunna utvecklas och nya näringar uppmuntras. Högskoleutbildning skall etableras.
- o Ystads kommun skall aktivt samarbeta med grannkommuner, Region Skåne och våra grannar i Södra Östersjöregionen.

3. Kommunens interna verksamhet

- o Genom god hushållning skall invånarna få mesta möjliga service för skattepengar och avgifter.
- o Genom god personalomsorg skall personalen kunna utvecklas och vilja ta stort ansvar för en bra verksamhet.

Mål/Indikatorer (nivå 2)

Måluppfyllelse/Analys

1. Medborgare

Inom två olika verksamheter skall tjänstegaranti inrättas.

Turistbyrån arbetar i enlighet med avtalet för Turism i Sverige.

Två biblioteksfilialer skall utvecklas till mötesplatser.

-

Ett varierat kulturutbud skall stimuleras.

-

2. Kommunens utveckling

Ystad skall ha Skånes största ökning av besökare.

-

Genom internationell samverkan, med tyngdpunkt i Östersjöregionen, skall kulturen stärkas.

KoT deltar i utvecklingen av ett internationellt samverkanprojekt med staden Zarasais europeiska partners.

3. Kommunens interna verksamhet

Verksamheternas mål skall uppnås inom given ram.

Prognosen pekar på att verksamheten kan uppnås inom given ram.

En verksamhet skall konkurransutsättas eller drivas gemensamt med grannkommun.

Utredning om eventuell alternativ drift av Konstmuseet genomförd. Direktiv för ny utredning lagda i april 2008. Utredning om samverkan kring bokbussar genomförd och kommer att presenteras i maj 2008.

Verksamheten skall upplevas som en stimulerande, trygg och utvecklande arbetsplats.

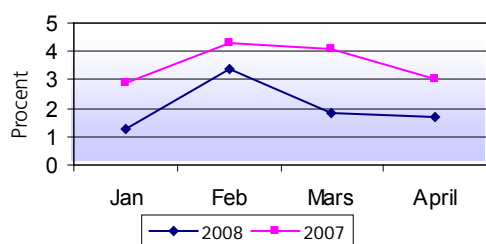
Deltar i utvecklingen av förslag till arbetsmiljöpolicy för Ystads kommun.

Verksamheten skall kontinuerligt arbeta för att höja personalens kompetens, öka ansvarstagande, utveckla delegationsordningen och stimulera personlig kreativitet.

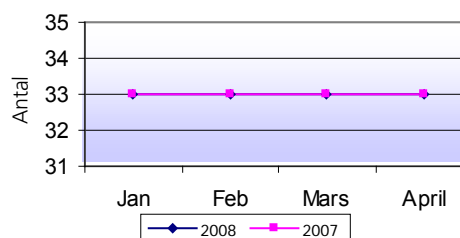
Ny delegationsordning fastställd januari 2008.

Personal

Sjukfrånvaro av totalt arbetad tid



Tillsvidareanställda heltid



Verksamhetsmätt

Verksamhet	Utfall 071231	Utfall 080430	Budget 2008	Prognos 2008
Utlånade böcker totalt och per invånare	204 551 7,4	73 897 2,7	214 000 8	214 000 8
Besökare museer Turistbyrån	81 872	18 022	60 000	60 000
- antal besök juni-aug	-	-	79 000	79 000
- antal sålda evenemangsbiljetter	14 943	3 791	15 200	15 200
- antal guidningar	179	19	220	220

Driftredovisning

Verksamhet	Utfall 080430	Budget 2008	Prognos 2008
Politisk verksamhet	0,1	0,4	0,4
Ledning och administration	0,6	2,6	2,6
Bibliotek och kulturverksamhet	7,5	20,6	20,6
Turismverksamhet	0,1	3,3	3,3
Summa	8,3	26,9	26,9

Investeringsredovisning

Projekt	Utfall 080430	Budget 2008	Prognos 2008
Bokbuss, biblioteket	-	1,2	1,2
Ny basutställning klostret samt övrigt	0,2	0,7	0,7
Summa	0,2	1,9	1,9

Myndighetsnämnd

Resultaträkning, mkr

Ekonomi	Utfall 080430	Budget 2008	Prognos 2008
Intäkter	-	-	-
Kostnader (varav kapitaltjänst)	-0,1	-0,4	-0,4
Summa	-0,1	-0,4	-0,4

Verksamhet

Under året fortsätter arbetet med kvalitetssäkringen av myndighetsutövningen inom tillsynen av miljö och hälsa. Under hösten 2007 gjordes spridningsberäkningar och en uppföljning av de luftkvalitetsmätningar som påbörjades i april 2006. Dessa visade på oroande höga bakgrundshalter avseende partiklar. Nämnden måste, i sin roll som prövnings- och tillsynsmyndighet, fortsättningsvis ta stor hänsyn till detta faktum. Under det första tertiet inleddes nämndens tillsynskampanj av skolor. Med anledning av eventuellt bildande av kommunalförbund har en riskanalys avseende arbetsmiljön tagits fram som en del i beslutsunderlaget.

Ekonomi

Prognosen visar på ett nollresultat mot budget.

Framtid

Luftkvaliteten kommer att mätas framöver eftersom den mätning som gjordes 2007 visade förhöjda värden. Om det beslutas att ett miljöförbund ska bildas kommer detta att påverka nämndens arbete. Djurtillsynen föreslås av regeringen att förstatligas från och med den 1 januari 2009. Förslag till nya riskbaserade taxor enligt miljöbalken för miljö- och hälsoskyddstillsynen har tagits fram av kommunförbundet och nämnden måste under detta året arbeta med dessa tillsammans med SÖSK-kommunerna, med målet att få en "gemensam" miljötaxa inom SÖSK. Under andra tertiet kommer livsmedelsverket att ha en normerande inspektion av nämndens tillsyn av dricksvattenanläggningarna.

Vi har varit delaktiga i ett jämförelseprojekt inom Ystad-Österlenregionen avseende bygglov. Vi var bäst på nättinformation men behöver förbättra den skriftliga informationen. Detta arbete pågår och kommer att vara färdigt under hösten.

Måluppfyllelse

Strategiska mål i olika perspektiv (nivå 1)

1. Medborgare

- o Kommunens invånare ska få god kvalitet och förtroendegivande service i all verksamhet
- o Kommunens invånare ska erbjudas god miljö och goda möjligheter till en rik fritid
- o Kommunens invånare ska erbjudas ökad valfrihet av kommunal service

2. Kommunens utveckling

- o Befolkningen ska öka i en sådan takt att invånarna kan erbjudas fortsatt god service, omsorg och utbildning. Tillväxten ska ske såväl på landsbygden som i staden.
- o Genom ett bra företagsklimat ska företagen kunna utvecklas och nya näringar uppmuntras. Högskoleutbildning ska etableras.
- o Ystads kommun ska aktivt samarbeta med grannkommuner, Region Skåne och våra grannar i Södra Östersjöregionen.

3. Kommunens interna verksamhet

- o Genom god hushållning ska invånarna få mesta möjliga service för skattepengar och avgifter.
- o Genom god personalomsorg ska personalen kunna utvecklas och vilja ta stort ansvar för en bra verksamhet.

Mål/Indikatorer (nivå 2)	Måluppfyllelse/Analys
<p>1. Medborgare <i>Bra service</i> Inom tre olika verksamheter skall tjänstegaranti inrättas.</p> <p><i>Livskvalité</i> Stadens kulturella arv skall säkerställas.</p>	<p>Tjänstegaranti för bygglovsverksamheten kommer att inrättas senast under hösten 2008.</p> <p>Arbetet med bevarandeprogrammet och byggnadsordningar fortgår. För att få ett rättsligt skydd för den kulturhistoriskt värdefulla miljön krävs ändringar eller tillägg i de gamla stads- och byggnadsplanerna inom stadskärnan. Genom information och rådgivning till allmänheten i kulturmiljöfrågor ökar förståelsen inom detta området. Under sommaren och hösten 2008 kommer vi att ha ett färdigt informationsmaterial. Kompetens bibehålls och utvecklas genom tillsättande av stadsarkitekt och inköp av antikvarisk tjänst.</p>
<p>2. Kommunens utveckling <i>Befolkningsökning</i> Bygglov för minst 200 lägenheter/hus skall beviljas.</p> <p><i>Näringslivet</i> Handläggningstiden för företagsärenden skall halveras.</p>	<p>19 st bygglov har beviljats för en- och flerbostadshus under året. Antalet inkomna bygglov styrs bland annat av antalet byggbara tomter och efterfrågan på dessa.</p> <p>Privatpersoner och företag ska behandlas lika i lovprövningen, vilket innebär att målsättningen måste vara att inom myndighetsutövningens ramar ha så kort handläggningstid som möjligt för alla.</p>
<p>3. Kommunens interna verksamhet <i>God hushållning</i> Verksamhetens mål skall uppnås inom given ram.</p> <p><i>Personalen</i> Verksamheten skall upplevas som en stimulerande, trygg och utvecklande arbetsplats.</p> <p>Verksamheten skall kontinuerligt arbeta för att höja personalens kompetens, öka ansvarstagande, utveckla delegationsordningen och stimulera personlig kreativitet.</p>	<p>Kostnaderna för Myndighetsnämnden ska hållas inom given ram.</p> <p>Myndighetsnämnden har ingen personal.</p>

Verksamhetsmätt

Verksamhet	Utfall 071231	Utfall 080430	Budget 2008	Prognos 2008
Plan o Bygg				
Antal bygglov	573	227	680	620
Antal samråd	182	75	300	210
Antal byggnmälan	140	64	250	175
Miljö				
Antal inkomna ärenden	1125	*	1300	1300
Antal tillsynsbesök miljöskydd	158	*	100	100
Antal tillsynsbesök hälsoskydd	124	*	90	90
Antal tillsynsbesök livsmedel	212	*	200	200
Antal tillsynsbesök lantbruk	73	*	100	100
Antal uppföljda avlopp	71	*	150	150

*kommer att följas upp till tertial 2.

Samhällsbyggnadsnämnd

Resultaträkning, mkr

Ekonomi	Utfall 080430	Budget 2008	Prognos 2008
Intäkter	132,6	409,7	409,7
Kostnader (varav kapitaltjänst)	-157,8 -32,5	-484,3 -97,9	-485,0 -97,9
Summa	-25,2	-74,6	-75,3

Verksamhet

Många större ombyggnads- och renoveringsarbeten pågår, bl a renovering av Kåseberga Hamn, fasadrenovering av Nya Rådhuset och ombyggnaden av Hedeskoga skola. Brandsäkerhetskraven på Österporhallen och Fritidsbadet är uppfyllda. I exploateringsområdet Nybrostrand Väster har tomtförsäljningen påbörjats och utbyggnaden av gator m m avslutas inom kort. I Källesjö Nord har anläggandet av gator och VA påbörjats.

IT-avdelningen kommer att byta driftplattform med början i år. Under året har vi installerat och driftsatt ett gemensamt system för personaladministration för fyra kommuner. Beroende på ett tänkt plattformsbyte kommer ett underskott att uppstå, tilläggsanslag kommer att begäras. Ett projekt för att byta telefoniplattform har också inletts. En analys för närmare samverkan med övriga Ystad-Österlenkommuner pågår liksom utbyggnad av trådlösa nät inom skolorna samt ombyggnad av centrala nätverksresurser. Personalläget är mycket ansträngt.

Arbetet med ett antal planer och program har avslutats under första tertiet. Fördjupad översiktsplan för Svarte, ramprogram för Surbrunnen, handelspolicy, grönstrukturprogram, stadsmiljöprogram samt detaljplan för Löderups Strandbad 95:1. Planer som är under produktion är bl a Västra Sjöstaden etapp 2, Snårestad (bostäder), Bromma (bostäder), Edvinshem (bostäder) och framför allt detaljplan för Hammar 2:3. Bedömningen är att budgeterade mål kommer att uppnås.

GIS och Mätavdelningens resurser har främst inriktats på utstakningar av hus, gator, fjärrvärme, vatten och avlopp samt framställning av grundkartor och nybyggnadskartor. Projektet med översyn av samtliga adresser i tätorterna har fortsatt med bl a avsikten att ta bort dubbla belägenhetsadresser på hörntomter. Arbetet med att sprida GIS-användningen internt såväl som externt har fortsatt. Byte av koordinatsystem till SWEREF 99 har legat nere och kommer att återupptas när arbetsbelastningen minskar.

Underlag för bildandet av Österlen Vatten har tagits fram. Politiskt beslut återstår. Vattenbrist är trolig även denna sommar. Besparingar som gjordes under 2007 för att klara tilldelade resurser kommer troligen att innebära diskussioner och synpunkter från våra medborgare och turister. Bland annat halveringen av antalet offentliga toaletter. Inom den Tekniska avdelningen upphandlas idag från extern entreprenör bland annat asfalt, klippning av häckar och slänter, tömning och rensning av rännstensbrunnar, gräsklippning, strandstädning och belysningsarbete. Ny



lekplats vid Åfåran är färdigställd och invigd. Ombyggnad av Östra Förstaden etapperna 1-3 kommer att färdigställas innan semestrarna. Separat insamling av matavfall från restauranger och storkök inom Ystad har påbörjats.

Livsmedelspriserna har under slutet av 2007 och början på 2008 ökat kraftigt. Prisökningarna drabbar "köparna" eftersom Serviceavdelningen budgeterar med ett 0-resultat. Det är viktigt att diskutera hanteringen kring detta.

Ekonomi

I ovan nämnda budget ingår kompletteringsbudgeten med 2, 6 mkr. Dessutom har nämnden fått tillägg till budgeten med totalt ca 14,1 mkr, fördelat på täckning av löneökningar 2,4 mkr och kapitaltjänstkostnader 11,7 mkr (avser investeringar färdigställda 2007). Det prognostiserade underskottet uppgår totalt till 0,7 mkr. Prognosen för administration och utveckling per 2008-12-31 pekar på ett överskott med 0,7 mkr. Detta hänför sig till diverse projekt som kommer att pågå över årsskiftet.

Fastighetsavdelningen prognostiserar ett underskott på 0,9 mkr, som hänför sig till driftkostnader för Österporhallen och Fritidsbadet (0,8 mkr) och modulbyggnaderna på Löderups Camping (0,1 mkr). Planerat och löpande underhåll kommer att bromsas andra halvåret, då löpande underhåll drabbats av högre kostnader än planerat.

Det prognostiserade underskottet på 0,5 mkr för extraordinär vinterväghållning och gatubelysningen kräver en politisk omprioritering för att kunna hålla tilldelade ramar. Kostnad för ökad semesterlån uppgår till 2,7 mkr per 2008-04-30.

Framtid

Under perioden 30/5 -28/9 kommer Hamngatan att vara gångfartsområde med endast buss i linjetrafik. Avfallsenheten ska utarbeta ny taxa för matavfall. VA-enheten avvaktar politiska beslut om Ystads framtida vattenförsörjning inklusive utbyggnad av reningsverk och utbyttestakten på ledningsnätet.

Måluppfyllelse

Strategiska mål i olika perspektiv (nivå 1)

1. Medborgare

- o Kommunens invånare ska få god kvalitet och förtroendegivande service i all verksamhet
- o Kommunens invånare ska erbjudas god miljö och goda möjligheter till en rik fritid
- o Kommunens invånare ska erbjudas ökad valfrihet av kommunal service

2. Kommunens utveckling

- o Befolkningen ska öka i en sådan takt att invånarna kan erbjudas fortsatt god service, omsorg och utbildning. Tillväxten ska ske såväl på landsbygden som i staden.
- o Genom ett bra företagsklimat ska företagen kunna utvecklas och nya näringar uppmuntras. Högskoleutbildning ska etableras.
- o Ystads kommun ska aktivt samarbeta med grannkommuner, Region Skåne och våra grannar i Södra Östersjöregionen.

3. Kommunens interna verksamhet

- o Genom god hushållning ska invånarna få mesta möjliga service för skattepengar och avgifter.
- o Genom god personalomsorg ska personalen kunna utvecklas och vilja ta stort ansvar för en bra verksamhet.

Mål/Indikatorer (nivå 2)	Måluppfyllelse/Analys
<p>1. Medborgare <i>Bra service</i> Inom tre olika verksamheter skall tjänstegarantin inrättas.</p>	Samhällsbyggnadsnämnden har beslutat att inrätta tjänstegaranti inom verksamheterna vatten, avfall, exploatering och måltider för barn och ungdomar.
<p><i>Livskvalité</i> Attraktiva boendemiljöer skall planeras och exploateras.</p>	Ny lekplats är invigd vid Åfåran. Grönstrukturprogram är framtaget och på remiss. Stadsmiljöprogrammet är på väg för antagande i kommunstyrelse/kommunfullmäktige.
Trygga trafikmiljöer skall utvecklas varvid gång-och cykelvägar skall prioriteras.	Separering av GC-väg längs Kristianstadsvägen har utförts. GC-väg Köpingebro – Nybrostrand är under byggnation.
Ystadsborna skall erbjudas tillräckligt och kvalitetssäkrat vatten.	Kvaliteten på vattnet har höjts genom spolning av vattenledningarna i Ystads tätort under jan – maj 2008. Garanti för att det finns tillräcklig mängd vatten går inte att uppfylla eftersom nödvändiga beslut om investeringar ej tagits.
Luftföroreningarna skall minska.	Luftmätningar görs kontinuerlig.
<p>2. Kommunens utveckling <i>Befolkningsökning</i> 120 nya villatomter skall vara byggklara.</p>	Byggklara tomer: ca 50 st i Nybrostrand, ca 90 st i Källesjön och ca 20 st i Köpingebro
Planerna skall medge 200 tomter för privat exploatering.	Detaljplan för Västra Sjöstaden beräknas vinna laga kraft under 2008. Planen medger byggande av totalt ca 240 bostäder. I övrigt kommer inga detaljplaner att vinna laga kraft under 2008.
Byggrätter för 120 hyres-/bostadsrätter skall erbjudas bostads-/byggföretag.	Tankbåten 54 bostäder, Tersen ca 20 st, Köpingebro ca 30 marklägenheter, Nybrostrand ca 30 st och Västra Sjöstaden ca 110 st.

Mål/Indikatorer (nivå 2) forts.

Näringsliv.

Företag skall kunna erbjudas mark för etablering inom 3 månader.

Företag skall kunna erbjudas bredband med önskad kapacitet.

Omvärlden

Minst en verksamhet skall samordnas med grannkommun.

3. Kommunens interna verksamhet*God hushållning*

Verksamhetens mål skall uppnås inom given ram.

Två verksamheter skall konkurrensutsättas eller drivas gemensamt med grannkommun.

Personalen

Verksamheten skall upplevas som en stimulerande, trygg och utvecklande arbetsplats.

Verksamheten skall kontinuerligt arbeta för att höja personalens kompetens, öka ansvarstagande, utveckla delegationsordningen och stimulera personlig kreativitet.

Målpuppfyllelse/Analys forts.

Industrimark börjar ta slut, både i öster och väster. Ingen handelsmark finns idag.

Samtliga telestationer inom kommunens område är anslutna med fiber. Bredband är inte en kommunal uppgift utan till för operatörer och marknaden.

Inriktningsbeslut avseende gemensam VA-verksamhet, Österlen Vatten, är antagen i Samhällsbyggnadsnämnden § 37/08. Ärende är översänt till kommunstyrelsen för beslut. Projekt kring gemensam IT-verksamhet inom SÖSK är i uppstartskedet.

Fortlöpande uppföljning sker tillsammans med ekonomideledningen.

Förfrågningsunderlag för lokalvård har tagits fram. Samhällsbyggnadsnämnden ska nu fatta beslut om eventuellt fortsatt arbete med konkurrensutsättning av verksamheten. Vi avvaktar politiskt beslut om ett eventuellt bildande av miljöförbund tillsammans med Tomelilla och Simrishamn.

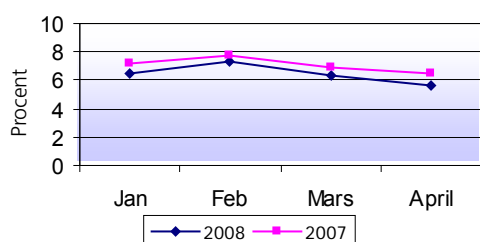
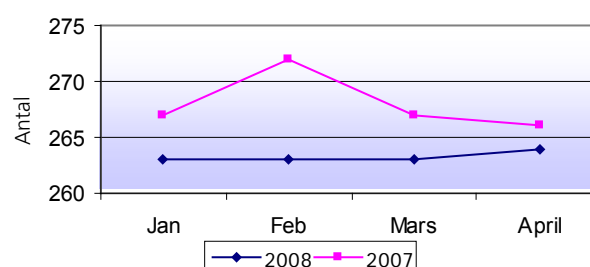
Utvecklingsarbete pågår fortlöpande. Ständiga rykten om hur verksamheterna ska bedrivas i framtiden och långa beslutsprocesser innebär att verksamheten kan upplevas som otrugg.

Fortbildning genomförs kontinuerligt och utvecklingssamtal sker årligen.

Personal

Samhällsbyggnadsförvaltningen har under det första året som ny förvaltning haft flera tjänster vakanta. Vi har fortfarande tjänster som inte är tillsatta och till detta har arbetsbördan, och i många fall också kraven, ökat på att arbetet ska utföras snabbare. Om det inte finns perioder som ger chans till återhämtning finns risk att sjukskrivningarna

ökar och att fler medarbetare lämnar sina anställningar. Trots hög arbetsbelastning har sjukskrivningarna minskat inom förvaltningen jämfört med 2007 under samma period. Lokalvårdare och personalen på miljöavdelningen är oroliga inför sin framtid och väntan på beslut om konkurrensutsättning respektive eventuellt bildande av förbund.

Sjukfrånvaro av totalt arbetad tid**Tillsvidareanställda heltid**

Verksamhetsmått

Verksamhet	Utfall 071231	Utfall 080430	Budget 2008	Prognos 2008
Fastighetsavdelning				
Underhåll (kr/kvm)	71	*	82	82
Lokaler, barnomsorg	6 653	5 512	5 512	5 512
Lokaler, grundskolor	46 079	50 219	50 219	50 219
Besökare idrottshallar	329 853	134 051	300 000	300 000
Besökare utomhushallar	106 434	18 940	82 000	82 000
Mark- plan- och exploateringsfrågor				
Antal försålda tomter	24	4	182	35
Försåld industrimark, kvm	12 800	5 300	10 000	20 000
Antal lägenheter bo/hyresrätter	39	0	59	34
IT-avdelningen				
Antal datorer, administration	676	689	662	**
Antal datorer, utbildning	647	629	578	**
Antal datorer, kommunala bolag eller liknande	84	82	81	**
Publika terminaler	Ny fördelning	40		**
Plan och Bygg				
Antal antagna/fastställda detalj planer	9	-	8	8
Antal antagna översiktsplaner	-	-	2	3
Antal program/dispositionsplaner	1	-	1	1
GIS och Mät				
Antal förrättningsförberedelser	8	6	15	15
Antal fastighetsplaner	1	1	5	5
Antal nybyggnadskartor	*127	**56	170	170
Antal husutstakningar	83	32	100	100
Antal grundkartor	6	1	8	8
* varav 92 st enkla nybyggnads- kartor				
** varav 32 st enkla nybyggnads- kartor				
Teknisk avdelning				
Park och naturområde, antal tusen kvm parkyta	1 836	1 836	1 836	1 836
Skogsareal	660	660	660	660
Avfallsverksamhet				
Mängd hushållsavfall, ton	7 350	*	8 000	7 500
Mängd hushållsavfall, kg/inv	266	*	286	271
VA-verksamhet				
Antal abonnemang	8 615	*	8 600	8 700
Antal kbm prod. vatten	2 962 841	*	2 800 000	2 800 000
Antal kbm sålt vatten	2 218 808	*	2 200 000	2 200 000

*Redovisas i årsbokslut

** Förvaltningarna köper själv in datorerna varför det näst intill omöjligt att sätta någon prognos per den 31 december 2008.

Driftredovisning

Verksamhet	Utfall 080430	Budget 2008	Prognos 2008
Politisk verksamhet	0,2	0,6	0,6
Administration och utveckling	-	8,3	7,6
Fastighetsavdelningen	5,4	9,0	9,9
IT-avdelningen	-0,8	1,3	1,3
Miljöavdelningen	1,4	3,8	3,8
Plan och Bygg	1,9	4,6	4,6
GIS- och Mätavdelningen	0,9	2,1	2,1
Teknisk avdelning	13,3	44,6	45,1
- Avfallsenheten	0,3	-	-
- VA-enheten	1,3	-	-
Serviceavdelningen	1,3	0,3	0,3
Summa	25,2	74,6	75,3

Investeringsredovisning

Projekt	Utfall 080430	Budget 2008	Prognos 2008
Hedeskoga skola, omb	0,2	14,7	14,7
Fasad – och fönsterrenov. Nya Rådhuset	0,1	5,5	5,5
Ny campingplats, öster	-	5,0	-
Ö:a Förstaden (totalt)	5,9	6,1	8,0
Kåseberga Hamn	8,1	10,0	10,0
Övriga investeringar	13,1	79,8	61,5
Summa	27,4	121,1	99,7

Kommentarer:

Prognostiserad nettoutgift per 2008-12-31 uppgår till 99,7 mkr varav 22,6 mkr föreslås ombudgeteras/omdisponeras och -1,2 mkr avräknas i bokslutet.

För ombyggnaden av Hedeskoga skolan kommer nämnden att omdisponera 2,0 mkr från Fritidsbadet och Österporthallen.

Kommunfullmäktige har beslutat om tilläggsanslag på 5,0 mkr i Kf § 49/april -08 till ombyggnad av Birgerskolan.

Renovering av Nybrostrandbadets barnbassäng har påbörjats och kommer att bli klar före sommaren. Nämnden kommer att omdisponera 0,6 mkr för ändamålet.

Fasad- och fönsterrenoveringen av Nya Rådhuset pågår och väntas bli klar 2008.

Renoveringsarbetena i Kåseberga hamn pågår och beräknas vara färdigställda strax före midsommar.

Tilläggsanslag kommer att begäras för förändrad telefoni-plattform med uppskattningsvis 1-3 mkr.

Östra Förstaden etapp 3 avseende gata, VA och belysning kommer att färdigställas under maj-juni. Trädplanteringen kommer att ske under hösten. Totalt finns 19,1 mkr i budget för gata, park och VA avseende etapp 1-4. Beräknad totalutgift t o m etapp 3 är ca 22 mkr, vari ingår belysning med ca 1 mkr. Budgeterade medel saknas i budgeten till gatubelysningen. I budget 2009 har begärts ytterligare 12 mkr för att täcka underskottet på etapperna 1-3 samt påbörja och färdigställa etapp 4, inkl belysning med 0,5 mkr.

Avvakta snarast politiskt beslut om eventuell uppstart av etapp 4.

Resultaträkning, mkr

Ekonomi	Utfall 080430	Budget 2008	Prognos 2008
Intäkter	40,8	60,8	125,8
Kostnader (varav kapitaltjänst)	-183,7 -0,6	-500,4 -1,4	-559,6 -1,8
Summa	-142,9	-439,6	-433,8

Verksamhet

Det finansiella samordningsförbundet, som syftar till att integrera arbetsrehabilitering och folkhälsoarbete, är nu på väg genom beslutsprocesserna. Kommunstyrelsen har tagit ställning för samordningsförbundet och fullmäktige fattar beslut i maj. Ett fortsatt samarbete pågår inom ramen för Miltonprojektet i hela SÖSK-området. Medel till psykiatrikoordinator finns för 2008 och mer medel är aviserat. Det tillkommer även nya uppgifter kring tvång i öppenvård och skärpta krav på samarbete med rättsmedicin för att ta emot och göra boende och deltagande möjligt i lokalsamhället.

Projekteringsstart pågår för ett familjens hus/familjecentral. För detta krävs nya lokaler och ett brett samarbete med elevhälsa och barn- och ungdomshälsan. Idén är att skapa en bred kompetenssammansatt enhet för förebyggande tidiga insatser i nära samverkan. Kommunen fick den 1 januari 2008 ansvar för att erbjuda medling till unga gärningspersoner under 21 år. Kommunerna i SÖSK har anställt en gemensam medlingsamordnare, som kommer att förbereda och genomföra medlingarna. Kommunerna har erhållit tillskott från staten för dessa nya arbetsuppgifter.

Upphandling av kundval är nu genomfört och tre privata aktörer har lagt anbud som godkänts. Verksamheten som går igång efter "en i taget-principen" startar den 1 september. En dagvårdsavdelning och ett anhörigcentrum har startat på Hvita Briggen i februari 2008. Till detta har givits statliga stimulansmedel. Om man är 80 år eller äldre kan man från och med årsskiftet få disponera 8 timmar/månad till serviceinsatser utan biståndsprövning. Från årsskiftet prövas också att erbjuda fri inbokning på växelvård för att skapa valfrihet och flexibilitet för den enskilde. Det pågår ett uppsökande arbete till 80-åriga med hälsosamtal/kartläggning med hjälp av statliga stimulansmedel. Det har hittills slagit väl ut och medel finns för 2009. Det har nu ställts krav på dokumentation även inom hemtjänsten. IT-stöd och utbildning är nödvändigt för att få detta att fungera.

Ekonomi

Socialnämndens prognos per den 31 december 2008 är beräknat till -433,8 mkr vilket är en positiv avvikelse mot budget på 5,8 mkr. Eftersom det ej kommer att produceras någon verksamhet avseende ny LSS-gruppboende samt korttidsboende i Löderup ämnar socialnämnden lämna tillbaka totalt 4,3 mkr. Resultatet efter denna justering blir således ett nettoöverskott på 1,5 mkr. I denna prognos beräknas utfallet för semesterskulden uppgå till noll vid årets slut.



Nybygget Symfonin i Svarte

Gemensam verksamhet inklusive politisk verksamhet prognostiserar med ett överskott på 1,9 mkr. Inom avdelningen finns underskott inom administration och IT-verksamhet, men kompenseras genom att medel i kompletteringsbudgeten ej förbrukas fullt ut.

Inom LSS-verksamheten prognostiseras ett överskott på 1,8 mkr. Inom avdelningen finns underskott inom främmande vårdhem och personlig assistans. Överskottet beror på ej producerad verksamhet för ny LSS-gruppboende där socialnämnden ämnar lämna tillbaka 3,3 mkr. Efter denna justering blir resultatet för LSS-verksamheten ett nettounderskott på 1,5 mkr.

Prognosen för Individ- och Familjeomsorg tyder på ett överskott på cirka 2,5 mkr inklusive driftprojekt med budgeterade anslag (0,5 mkr). Överskotten härrör främst från verksamheterna familjehemsvård, handläggare och boendestöd.

Inom Vård och Omsorg prognostiseras ett överskott på 0,1 mkr. Efter justering för ej producerad verksamhet avseende korttidsboende i Löderup blir resultatet ett nettounderskott på 0,9 mkr.

Hälso- och Sjukvård prognostiserar med ett underskott på 0,5 mkr. Inom avdelningen finns underskott inom tekniska hjälpmedel samt överskott inom bostadsanpassning.

Den stora avvikelsen på intäktssidan beror på det interna resursfördelningssystemet, driftprojekt (exempelvis Milton) samt vissa verksamheter (exempelvis Plusjobb) som alla är nollbudgeterade. Avvikelsen på intäktssidan motsvaras av en lika stor avvikelse på kostnadssidan och påverkar således inte resultatet.

Framtid

Det blir alltmera ansträngt att klara behovet av särskilda boende inom såväl äldreomsorgen och LSS-verksamheten som boende för resurssvaga grupper inom Individ- och Familjeomsorgen. Detta leder till ökade kostnader för kvarliggande inom sjukvården av äldre och för externa placeringar inom LSS-verksamheten samt dyra tillfällighetslösningar som hotell för grupper som har svårt att vinna acceptans på bostadsmarknaden.

Inom LSS-verksamheten finns medel reserverade under 2009 och 2010 för personer med psykiatriska såväl som

neuropsykiatriska funktionshinder. Verksamheten präglas av en stor svårighet att förutse inflyttningen av personer med funktionshinder och omfattningen av hjälpbehoven till kommunen. Den heta bostadsmarknaden i Ystad gör situationen svår för personer med social problematik. I en situation med allt färre erbjudanden och möjligheter trängs denna grupp främst med gruppen flyktingar som kommunen förbundit sig att ta emot. Socialnämnden har givit förvaltningen i uppdrag att utreda vad som krävs för att ta emot ensamkommande flyktingbarn.

Måluppfyllelse

Strategiska mål i olika perspektiv (nivå 1)

1. Medborgare

- o Kommunens invånare ska få god kvalitet och förtroendegivande service i all verksamhet
- o Kommunens invånare ska erbjudas god miljö och goda möjligheter till en rik fritid
- o Kommunens invånare ska erbjudas ökad valfrihet av kommunal service

2. Kommunens utveckling

- o Befolkningen ska öka i en sådan takt att invånarna kan erbjudas fortsatt god service, omsorg och utbildning. Tillväxten ska ske såväl på landsbygden som i staden.
- o Genom ett bra företagsklimat ska företagen kunna utvecklas och nya näringar uppmuntras. Högskoleutbildning ska etableras.
- o Ystads kommun ska aktivt samarbeta med grannkommuner, Region Skåne och våra grannar i Södra Östersjöregionen.

3. Kommunens interna verksamhet

- o Genom god hushållning ska invånarna få mesta möjliga service för skattepengar och avgifter.
- o Genom god personalomsorg ska personalen kunna utvecklas och vilja ta stort ansvar för en bra verksamhet

Mål/Indikatorer (nivå 2)	Måluppfyllelse/Analys
1. Medborgare <i>Bra service</i> Inom fyra olika verksamheter skall tjänstegaranti inrättas.	Tjänstegarantier är genomförda inom hela Social Omsorg.
<i>Livskvalitet</i> Ystadmodellen skall utvecklas.	Inriktningen på barn- och ungdomsarbetet finns nu samlat i sin helhet i ett måldokument och samverkansplan antagen av Kommunfullmäktige. Under året genomfördes en mycket uppskattad ungdomsmässa.
Trygga boenden skall utvecklas för äldre och för personer med särskilda behov.	Diskussioner pågår med aktörer gällande trygghetsboende och flera särskilda boenden. Intresset är stort. Bygglov för nytt gruppboende Bellevue har vunnit laga kraft.
Antalet korttidsboenden skall öka med 10 platser.	Ombyggnad av Löderupsgården bör vara genomförd vid slutet av året och då kan ytterligare tio korttidsplatser sjösättas.
Utsatta barn skall få en trygg uppväxt.	Barns behov i centrum (BBIC) är en utredningsmetod som på ett bredare och djupare sätt ska tydliggöra barns behov. Ett genomförande pågår. Föräldrautbildning Cope fortsätter och röner stor uppskattning. Drogförebyggande utbildning – Absolut förälder har gett stora resultat.

Mål/Indikatorer (nivå 2) forts.

Valfrihet

Invånarna skall genom konkurrensutsättning eller kommundsamverkan kunna välja bland minst två utförare inom minst två verksamheter.

2. Kommunens utveckling

Näringslivet

Privata vårdgivare skall ges möjlighet att överta kommunal verksamhet.

3. Kommunens interna verksamhet

God hushållning

Verksamhetens mål skall uppnås inom given ram.

Personalen

Verksamheten skall upplevas som en stimulerande, trygg och utvecklande arbetsplats.

Verksamheten skall kontinuerligt arbeta för att höja personalens kompetens, öka ansvarstagande, utveckla delegationsordningen och stimulera personlig kreativitet.

Målpuppfyllelse/Analys forts.

Genom det gemensamma barn- och ungdomsarbetet inom ramen för samverkansavtalet avgör föräldrar och barn vilka som skall vara närvarande vid resurstmöten som sker i tidiga skeden av en riskutveckling.

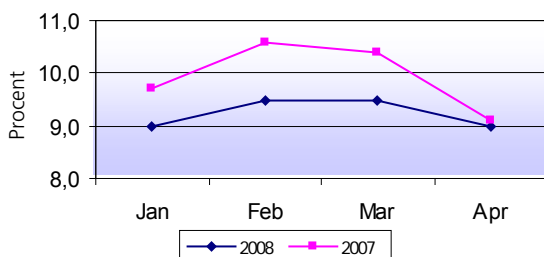
Privata vårdgivare har under lång tid funnits inom hela Social omsorgs verksamhetsfält, finansierat med kommunala medel. Kundval genomförs innan sommaren i hela den kommunalt drivna öppna hemtjänsten och innebär möjlighet att välja mellan 4 olika utförare, varav 3 privata.

Prognosen tyder på ett överskott på 1,5 mkr.

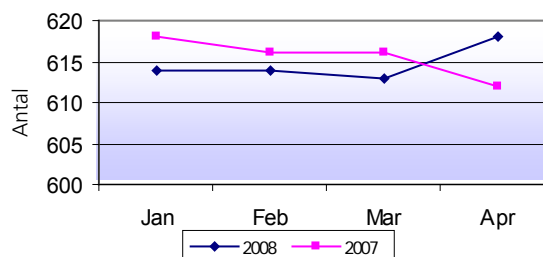
Sjukskrivningarna fortsätter att minska och kompetensutvecklingen är omfattande.

Personal

Sjukfrånvaro av totalt arbetad tid



Tillsvidareanställda heltid



Verksamhetsmått

Verksamhet	Utfall 071231	Utfall 080430	Budget 2008	Prognos 2008
LSS-verksamhet				
Gruppboende LSS				
- Antal helårsplatser	49	49	53	49
Korttidsboende				
- Antal helårsplatser	10	10	10	10
Färdtjänst inom kommunen				
- Antal enkelresor	40 479	13 724	41 000	41 000
Individ- och Familjeomsorg				
Försörjningsstöd				
- Antal hushåll med försörjningsstöd	320	167	330	330
Antal vård dygn i hem för vård eller boende				
- Vuxna	3 950	1 325	2 939	3 975
- Barn och ungdomar	3 903	911	3 541	2 733
Antal vård dygn i familjehem	5 002	1 383	8 308	4 149
Vård och Omsorg				
Gruppboende äldreomsorg				
- Antal helårsplatser	289	289	291	290,5
Korttidsplatser				
- Antal helårsplatser	20	20	25	20
Främmande vårdhem				
- Antal helårsplatser	2	2	2,5	2
Antal timmar hemtjänst	193 585	59 257	190 000	190 000
Antal besök dagvård (beläggning 100 %)	5 269 ¹	2 012	8 700	6 300

¹ Dagvård Hvita Briggen ej uppstartad under 2007.

Driftredovisning

Verksamhet	Utfall 080430	Budget 2008	Prognos 2008
Politisk verksamhet	0,2	0,8	0,8
Gemensam verksamhet	5,5	15,6	13,7
LSS-verksamhet	26,2	81,3	79,5
Individ- och Familjeomsorg	18,5	57,9	55,4
Vård och Omsorg	78,7	241,8	241,7
Hälso- och Sjukvård	13,8	42,2	42,7
Summa	142,9	439,6	433,8

Investeringsredovisning

Projekt	Utfall 080430	Budget 2008	Prognos 2008
Datautrustning SOC (I06011, nämndsinvestering)	0,1	0,5	0,5
Övriga	0,1	0,6	0,3
Summa	0,2	1,1	0,8

Finansiering och kommungemensam verksamhet

Resultaträkning

Ekonomi	Utfall 080430	Budget 2008	Prognos 2008
Intäkter	466,0	1 357,5	1 376,5
Kostnader (varav kapitaltjänst)	-97,6 19,7	-274,0 59,5	-270,9 59,5
Summa	368,4	1 083,5	1 105,6

Ekonomi

Inom Finansiering och Kommungemensamma verksamheter beräknas ett överskott med ca 22,1 mkr. Avvikelsena är:

Skatteintäkter: Uppjustering med totalt 25,6 mkr från ursprunglig budget. Uppräkningen bygger på prognoser från Sveriges Kommuner och Landsting från 2008-04-29. Tilläggsanslag under året har till viss del finansierats genom uppräknig av skatteintäkter, varför det beräknade överskottet slutar på 19,0 mkr.

Räntekostnader: Här beräknas ett underskott med ca 2,6 mkr som beror på att den höjda räntan nu slår igenom med helårseffekt.

Arbetsgivaravgifter: Här beräknas ett överskott med ca 3 mkr pga dels sänkning av avtalsförsäkringarna med 0,24% efter att budgeten antagits och dels sänkta arbetsgivaravgifter för ungdomar 18-24 år.

Avskrivning föregående års investeringar: Här förväntas överskott med ca 2 mkr.

Oförutsedda behov: Här beräknas ett överskott med 0,7 mkr avseende kommunstyrelsens anslag för oförutsedda behov.



271 80 YSTAD, Tel. 0411-57 70 00, www.ystad.se