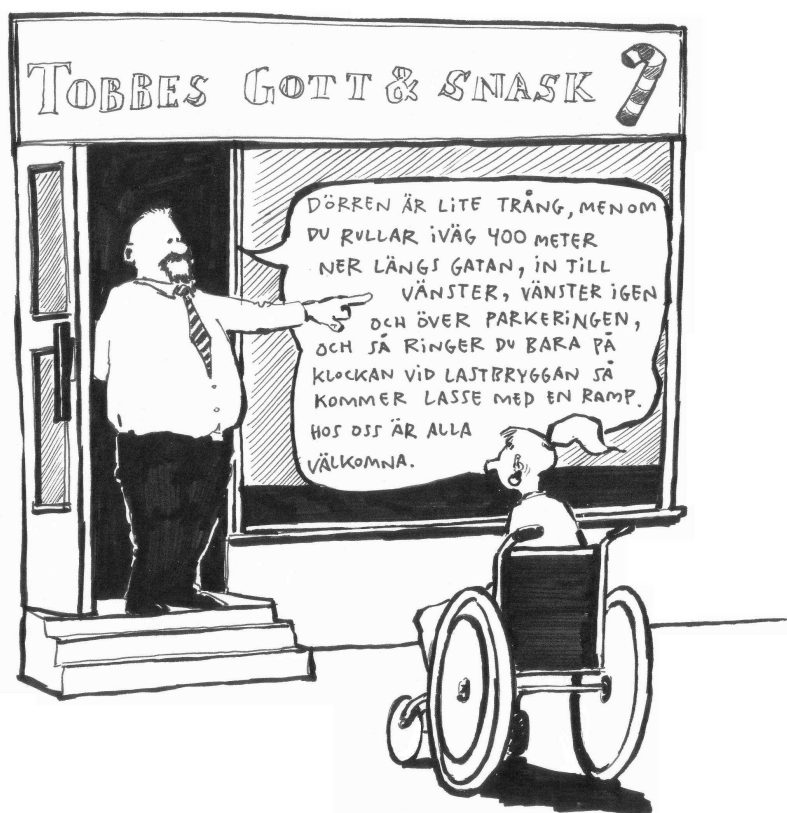


Tillgänglighet och användbarhet

till och i arbetslokaler samt till och i lokaler dit allmänheten har tillträde vid nybyggnad och ändring av byggnad.



2008-02-25

Inledning

Syftet med handlingen är att förtydliga lagstiftningens krav på tillgänglighet och användbarhet i arbetslokaler och i lokaler dit allmänheten har tillträde vid nybyggnad och ändring av byggnad. Byggnadsinspektörer och tillgänglighetsrådgivare från Sydöstra Skånes kommuner har arbetat fram dessa riktlinjer för tolkning av lagstiftning, regler och föreskrifter. Dessutom har man tagit fram råd för att uppnå dessa krav.

Råden och riktlinjerna skall vid planering och projektering uppmärksamma byggherren på ett tidigt stadium om de viktiga funktionerna vid nybyggnad och ändring av byggnad.

Råden och riktlinjerna skall förmedlas via kommunernas miljö- och byggnadskontor eller motsvarande samt på kommunernas hemsidor.

Råden och riktlinjerna innehåller krav, rekommendationer och upplysningar för bättre tillgänglighet och användbarhet av byggnaden.

Trots att det finns lagstiftningskrav, byggregler som t ex Boverkets byggregler (BBR), Lag om tekniska egenskapskrav på byggnadsverk (BVL), Förordning om tekniska egenskapskrav på byggnadsverk (BVF), behöver vissa krav förtydligas, för att uppnå tillgänglighet och användbarhet i byggnaden.

Avsteg från råden och riktlinjer kan i undantagsfall göras för mindre verksamheter, där så berörd nämnd prövar lämpligt.

Råden och riktlinjerna har tagits fram av:

Ingrid Wilhelmsson
Byggnadsinspektör
Sjöbo kommun

Bertil Lager
Byggnadsinspektör
Ystads kommun

Olle Pålsson
Byggnadsinspektör
Skurups kommun

Gun-Inger Eriksson
Tillgänglighetsrådgivare
Tomelilla kommun

Jörgen Abrahamsen
Tillgänglighetsrådgivare
Ystads och Skurups kommun

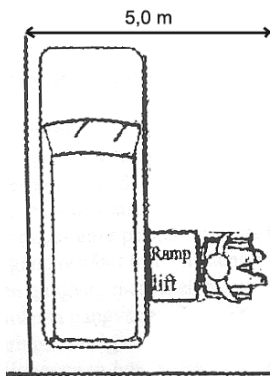
Lars Ek
Tillgänglighetsrådgivare
Sjöbo och Simrishamns
kommun

Angörning

En angörings- eller parkeringsplats för rörelsehindrads fordon kunna ordnas inom 25 meters gångavstånd från en tillgänglig byggnads entré.

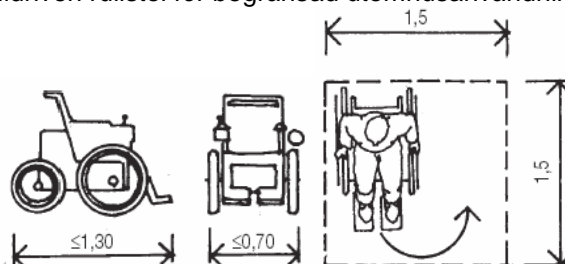
Råd:

Ytlaget bör vara jämnt och hårdgjort. En parkeringsplats för rörelsehindrade bör vara minst 3,6 m bred dock bör friyta intill finnas så att bredden blir totalt 5,0 m samt luta max 1:50 i längd respektive sidled.

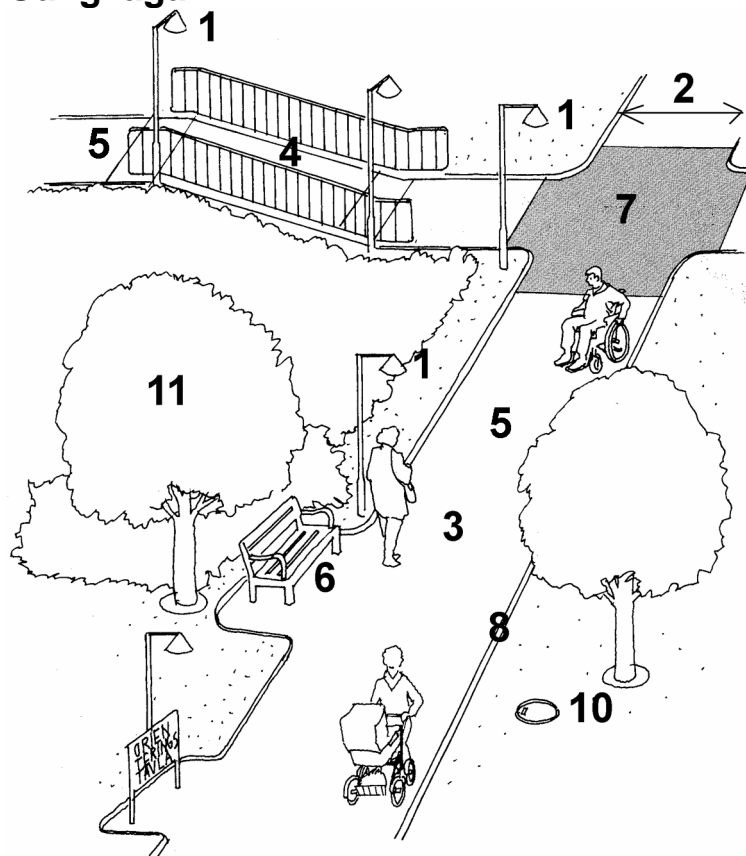


Dimensionerande mått

Eldriven rullstol för begränsad utomhusanvändning



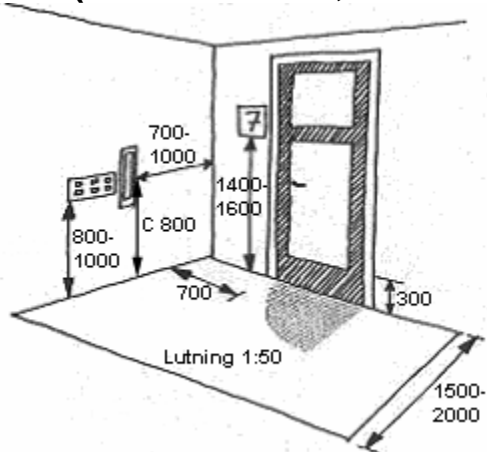
Gångvägar



En bra gångväg

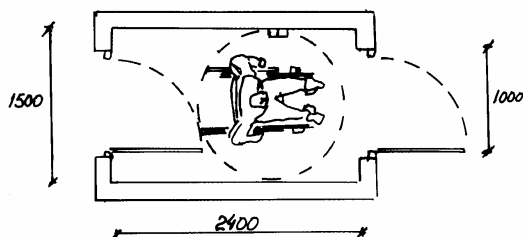
- 1 har belysning
 - där den ändrar karaktär..
 - vid avtagsväg..
 - längs hela gångvägen..
- 2 är minst 1,8 m bred..
- 3 lutar inte samtidigt som den svänger..
 - lutar som mest 1:50 i rak riktning..
- 4 har ramper
 - som lutar max 1:20 (5%)..
 - med en högsta höjdskillnad på 0,5 m mellan minst 2,0 m långa vilplan..
 - som är minst 1,5 m breda..
 - med minst 50 mm höga avåkningsskydd..
 - med ledstänger på båda sidor..
- 5 har en beläggning
 - som är fast och jämn..
 - som inte blir hal när det regnar..
- 6 har sittmöjligheter var 100:e meter
- 7 visar förändringar i gångvägnätet genom materialkontrast
- 8 har en tydlig gräns mot planteringsyta, cykelbana o d
- 9 har kant som vid
 - körbana är min 60 mm hög..
 - övergångsställe eller motsvarande är avfasad
 - på en sträcka av 0,9 m och
 - med avvikande ytskikt
- 10 har inga skyltar, träd, nedstigningsluckor, stolpar, cykelställ o d placerade i gångfältet,
- 11 har växter som inte framkallar allergi

Entré (dörrautomatik, manöverorgan)



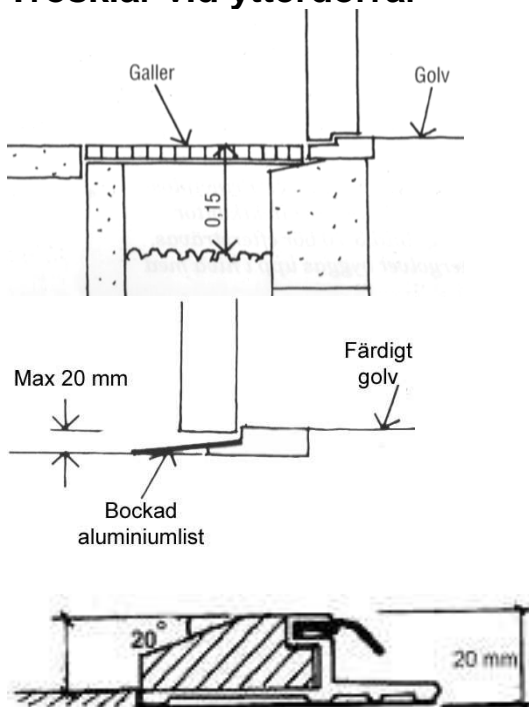
- Framför entrén till byggnad skall finnas ett vilplan, minst 1500 mm djupt, dock vid nedåtgående trappa minst 2000 mm, med hårdgjord yta och med max lutning 1:50, som sträcker sig minst 700 mm vid sidan om dörren på öppningssidan (se fig). År ankomstriktningen från sidan, skall vilplanet sträcka sig 1500 mm vid sidan om dörren på öppningssidan.
- Entrédörren till byggnad skall vara tydligt markerad mot fasaden med hjälp av ljushetskontrast mot omgivande ytor. Avståndet från dörrens underkant upp till glasruta skall vara minst 300 mm.
- Armbågskontakt för dörrautomatik placeras med centrum 800 mm över golv samt 700-1000 mm från hörn. Armbågskontakt skall vara placerad så att man kan öppna dörren utanför dörrs uppslagsradie. Uppslagsradien bör vara kontrastmarkerad alt. ska dörren vara utrustad med säkerhetsradar för att undvika skador.
- Porttelefon skall förses med någon form av visuell signal. Porttelefon skall placeras 800-1000 mm över mark. Porttelefon / kodlås till byggnad placeras i anslutning till manöverreglaget för automatisk dörröppnare.

Vindfång



- Vindfång och slussar utformas så att det kan passeras med rullstol utan att båda dörrarna behöver öppnas samtidigt.
- Armbågskontakt skall finnas i vindfånget och placeras enligt punkten "Entré" ovan.
- Rullstol skall kunna vända i vindfånget.

Trösklar vid ytterdörrar



- Ytterdörr med nivåfri ingång.
- Framför dörren görs en ränna på minst 150 mm som täcks med skrapgaller.
- Rekommenderas för bäst tillgänglighet.

- Bör eftersträva max 20 mm nivåskillnad från utsidan och 0 mm från insidan.
- Om tröskel är max 20 mm och inngolvet byggs upp i nivå med tröskeln kan detta uppnås.

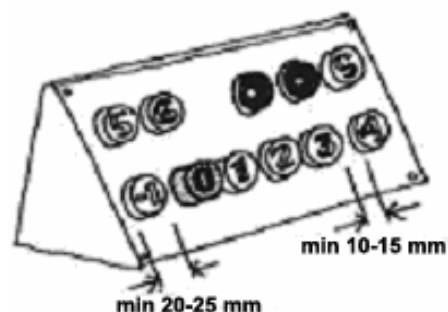
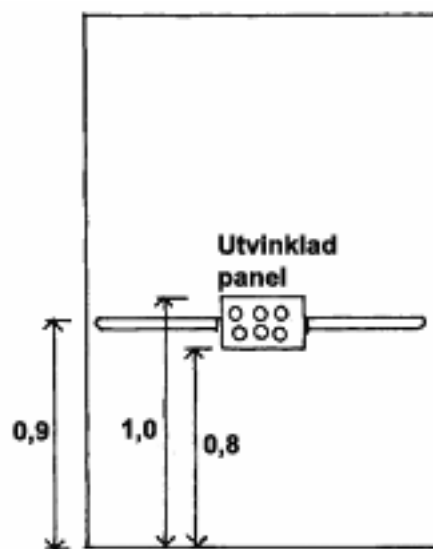
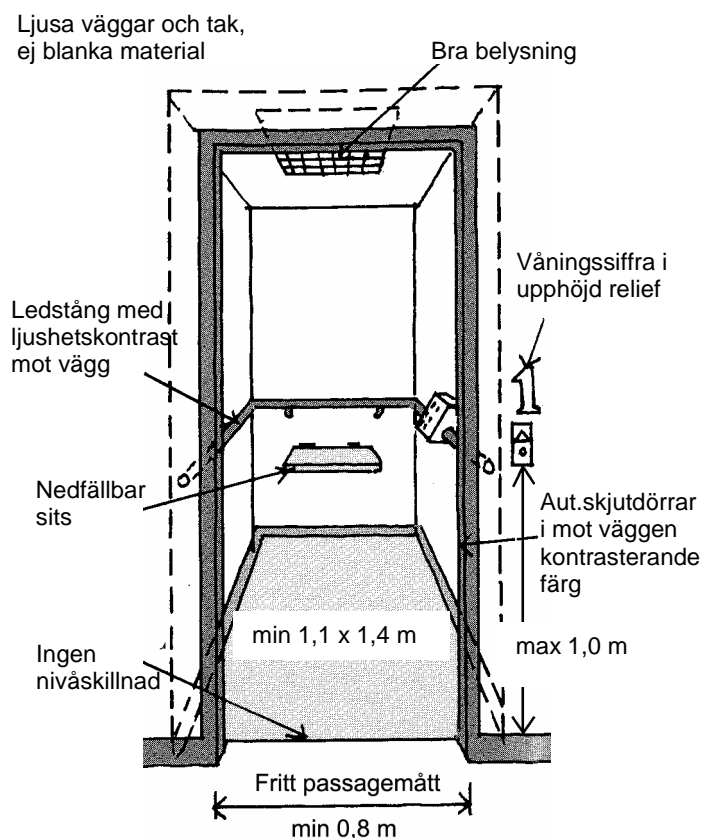
- Ytterdörrars (entré, altan/balkong, gemensamhetslokal, soprum, tvättstuga, förråd) tröskelhöjd (nivåskillnaden mellan överkant tröskel och överkant färdigt golv) får ej överstiga 20 mm.
- Tröskeln skall vara avfasad i c:a 20°.

Hissar (även lågfart- och rullstols-)

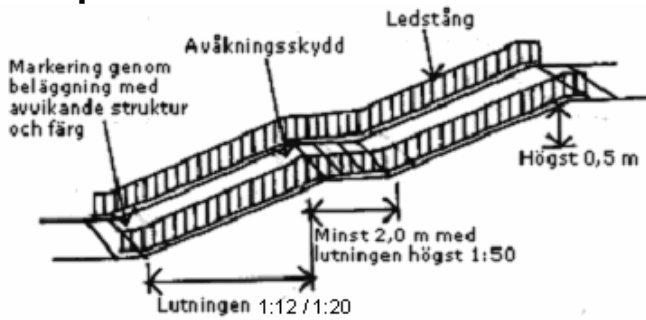
- Minst en hiss med invändigt korgmått min 1,1 x 1,4 m (gäller bostäder och lokaler, förutsätter dörr på kortsida)
- Minst en hiss med invändigt korgmått min 1,1 x 2,1 m (gäller bostadshus med fler än fyra vån, förutsätter dörr på kortsida)
- Fritt passagemått i hissdörr skall vara minst 800 mm
- Hiss skall vara försedd med dörrautomatik. Helst automatiska skjutdörrar.
- Golvyta framför hissdörr skall medge plats för rullstol när dörren slår upp - minst 1,5 x 1,5 m, för möjlighet att backa in i hissen.
- Nödtelefon skall kunna användas av funktionshindrad med dålig eller ingen handfunktion. Typ i form av högtalare med visuell utrustning som visar att nödsignal mottagits är att föredra.
- Manöver- och signalorgan skall utformas enl SS-EN 81-70.
- För att kunna nå utvändig hissknapp utan att bli träffad av dörren eller som säkerhetsrisk vid en nedåtgående trappa, bör avståndet mellan vägg och dörr respektive till trappa vara minst 0,8 m. Kan inte detta åstadkommas skall en armbågskontakt placeras på lämplig plats.
- Sensorlist längs hela hissdörren som stoppar hissdörr, för att undvika klämskador.

Följande skall beaktas:

- Akustisk och optisk signal för syn- och hörselskadade.
- Ledstång på minst en sida, höjd 0,9 m över färdigt golv.



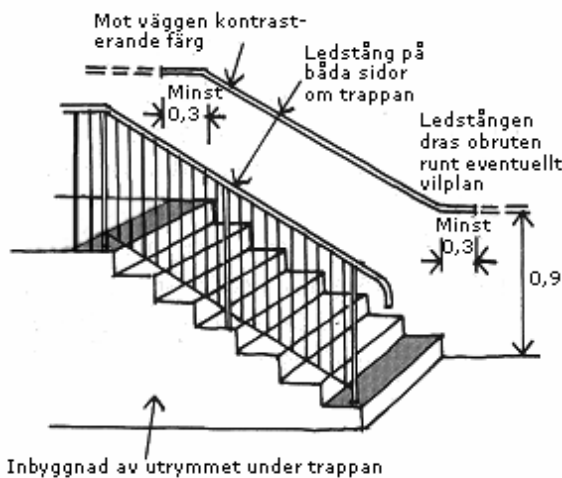
Ramper



Ramper inomhus skall

- luta högst 1:12 helst 1:20 och ha en höjdskillnad på högst 0,5 m mellan min 2 m långt vilplan,
- vara min 1,3 m breda,
- ha min 50 mm avvåningskant,
- ha ledstänger på båda sidor, vid högre fallhöjd än 0,5 m. Ledstängerna ska ha ljushetskontrast mot omgivningen och löpa oavbrutet samt gå förbi rampens början och slut med 300 mm,
- beläggning med ljushetskontrast mot omgivning vid början och slut.

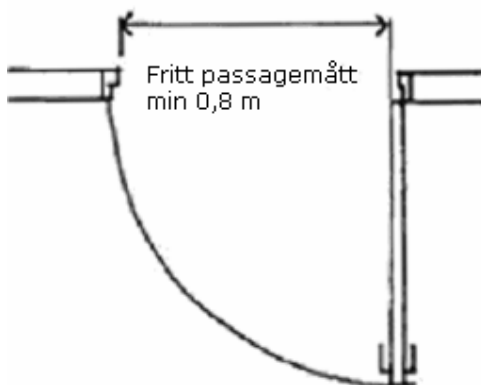
Trappor



Trappor skall

- ha markering med ljushetskontrast av första och sista trappsteget,
- vara avskärmade/inbyggda,
- ha ledstänger på båda sidor som har ljushetskontrast mot omgivning samt går förbi första och sista trappsteget med 300 mm,
- ha sättsteg,
- ej ha trapposar.

Innerdörrar

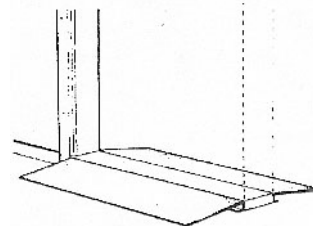


Trösklar inne i byggnad

- Luftfylld gummitröskel



- Avfasad tröskel



Kontrast- och varningsmarkering

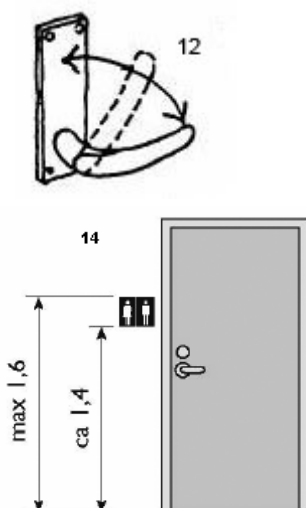
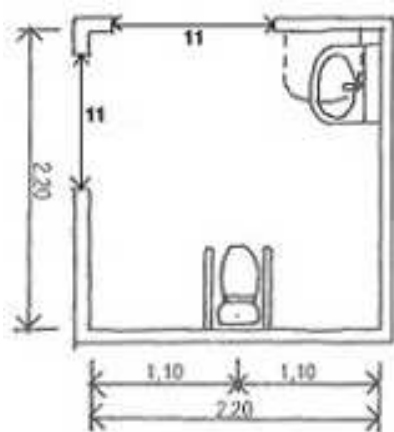
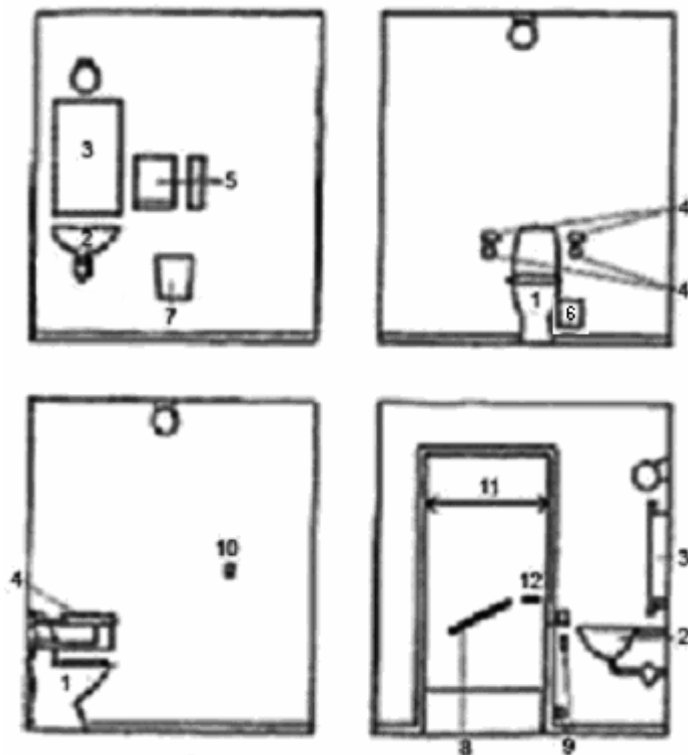
Strategiska punkter, t ex entrédörrar, innerdörrar, hissdörrar, receptionsdiskar, informationsställen, nödutgångar, trapphus, inredning i toaletter, fristående pelare, manöverdon till automatiska dörröppnare och andra manöverdon som t ex strömbrytare bör ha en ljushetskontrast på minst 0,40 enligt NCS (Natural Colour System) mot omgivande ytor. Logiska ledstråk som leder mellan utvalda strategiska punkter bör anordnas till ledning för personer med nedsatt orienteringsförmåga.

Oskyddade glasytor bör varningsmarkeras, exempelvis genom avvikande ljushet mot bakgrunden. Markeringen ska placeras 1,0-1,5 m över mark/golv.

Utstickande byggnadsdelar, exempelvis trappor eller kapphyllor bör markeras tydligt eller byggas in eller åtgärdas på annat sätt, för att inte utgöra fara för blinda eller synsvaga.

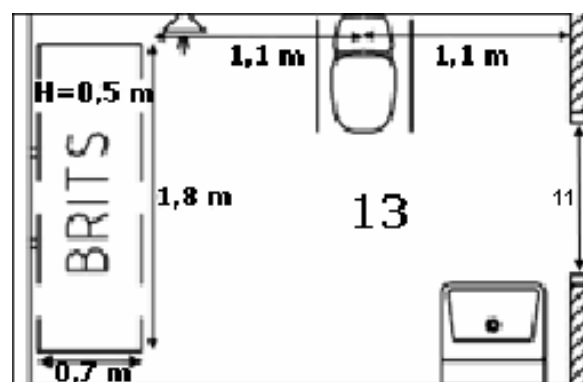
Rekommendationer vid tolkning av tillgänglighetskrav för hygienrum i arbetslokaler och allmänna lokaler

- Minst ett hygienutrymme med minst ytmått 2,2 x 2,2 m skall finnas på varje våningsplan.
- Utrymmet från centrum toalettstol till färdig vägg skall vara minst 1100 mm på båda sidor om toalettstol, detta medger överflyttning till toalettstol från båda sidor samt utrymme för hjälpare.
- För att ge utrymme för manövrering med rullstol för begränsad utomhusanvändning krävs ett vändutrymme med en diameter av 1500 mm.
- Tvättställ skall monteras 800-850 mm över golv och vara framdraget 200 mm, vattenlåset skall vara indraget mot vägg alternativt vägganslutet.
- Dörr till hygienutrymme skall vara 10 M och bör placeras på vägg mittemot toalettstolen.
- Utrymme utanför dörr till hygienutrymme skall vara minst 1500 mm.
- Där installation av duschplats sker skall det vara en jämn lutning 1:50 mot golvbrunn.
- Installeras upp- och nedfällbar brits är toalettens minsta ytmått (2,2 m + britsens bredd) x 2,2 m, se skiss.
- Skyltning med symbol och taktill markering med upphöjda versaler och punktskrift. Skyltbotten ska kontrastera i ljushet mot väggen och texten/symbolen mot skyltbotten. Skylten ska sitta på väggen vid dörrens handtagssida på höjden ca 1,4 – 1,6 m över golv.
- Optiskt utrymningslarm ska finnas i hygienrum för personer med hörselnedsättningar.
- Installeras stomispol ska toaletten ökas till 2,2 x 2,5 m. Tvättställ och stomispol placeras på längre vägg.
- Övrig inredning och utrustning ska utföras enligt förslag och krav enligt bilder nedan.



Förslag på placering av inredning:

1. Extra hög toalettstol (normalhöjd i t ex skolor). Ev. bidédusch bredvid.
2. Tvättställ ök 800-850 mm. Framdraget 200 mm från vägg. Vattenlåset indraget mot vägg. Engreppsblandare med förlängd spak.
3. Spegel uk 0,9 m och ök 1,8 m.
4. Armstöd ök 0,8 m och cc 0,6 m. Toalettpappershållare på armstöd.
5. Hållare för pappershanddukar, mugghållare uk 0,9 – 1,0 m över golv.
6. Avfallskorg med lock.
7. Papperskorg.
8. Draghandtag på dörrblad.
9. Anropskontakter larm (på armstöd, vid dörr, dusch o brits på höjd 0,2 och 0,7 m).
10. Klädkrokar 1,2 m och 1,6 m över golv.
11. Fritt passagemått dörr min 0,8 m.
12. Dörrlås med stort låsgrepp.
13. HWC med upp- och nedfällbar brits. Minsta britsmått 1,8 x 0,7 m. Brits placeras på höjden 0,5 m över golv.
14. Skyltning vid dörrens handtagssida.
 - Dörr, inredning och manöverdon ska ha ljushetskontrast på 40 % enligt NCS mot omgivning.



Utrymning

Följande bör beaktas då brandskyddet ska dimensioneras.

Tillfällig flyktplats

Tillfällig flyktplats är ett utrymme där människor kan invänta hjälp under en kortare tid. Kan anordnas t ex i vilplan i trapphus, eller ännu hellre i en foajé, sluss eller trapphall innan trappan, så att de som sitter i rullstol kan vänta här på hjälp.

Utrymmesbehov för enbart rullstolsburna: 1,5 – 2,0 m² per pers.

Tillfällig flyktplats skall inte förväxlas med det i BBR definierade säkra flyktplats. En säker flyktplats är en plats där människor kan vänta under ett helt brandförlopp. Tillfällig flyktplats skall märkas ut på orienteringsplan och utrymningsplan samt skyltas.

Vändutrymmen

Korridorer och liknande utrymmen bör utformas så att personer med hjälpmedel har möjlighet att vända där, följande plats behövs för att vända:

Person i manuell rullstol: 1,5 x 1,5 m.

Person i elektrisk rullstol för utomhusanvändning: 2,5 x 2,5 m.

Dörrar/passager

Det fria passagemåttet i en dörr/passage där rullstols/rollatoranvändare förväntas utrymma bör inte understiga 0,9 m.

Den kraft som behövs för att öppna en dörr bör inte vara större än att en normalstark person kan dra upp den med lillfingret.

Dörrar i en utrymningsväg där rullstols/rollatoranvändare förväntas utrymma bör om möjligt göras utan tröskel. Även brandklassade dörrar kan i vissa fall vara utan tröskel. Dock måste dörrar till trapphus förses med tröskel.

Handtag och vred bör utformas så att man kan öppna med en hand. En dörr som man trycker upp (utan dörrtrycke) bör förses med handtag som man kan ta och hålla i, alltså inte enbart markerad tryckzon på dörren.

Ett nödöppningsreglage bör inte placeras högre än att kortväxta och rullstolsanvändare kan nå det.

Hissar som utrymningsväg

Vanliga hissar, trapphissar, lyftplattor och rullstolshissar stannar vid ett strömbortfall och därmed oacceptabla som utrymningsväg.

Ramp i utrymningsväg

En ramp kan ersätta trappsteg i en utrymningsväg. En del rörelsehindrade har svårt att ta sig upp och ned för en ramp, även om den håller rekommenderad lutning. Det kan även ta lång tid att förflytta sig i rampen.

Förflyttningshastighet

På plant underlag rör sig många rörelsehindrade långsammare än normalgående personer. Utan trängsel dimensionerar man ofta efter 1,3 m/s för normalgående. För rörelsehindrade kan denna hastighet vara betydligt lägre. En del rörelsehindrade rör sig mycket långsamt, ner mot 0,1 m/s. Variationen i förflyttningshastighet är mycket stor.

Personflöden vid passager

En långsam person kan bromsa utrymningen genom passagen för övriga utrymmande personer. En utrymningsväg bör därför vara så bred att gående kan passera en rullstol eller en rollator.

Utrymningslarm

Utrymningslarm skall kunna uppmärksammas av personer med syn- eller hörselnedsättningar.

Har Du tänkt på så att...

- Angörning
- Gångvägar
- Entré
- Vindfång
- Trösklar
- Hissar
- Ramper
- Trappor
- Dörrar
- Handikaptoaletter
- Utrymning

...är tillgängligt och användbart?

